

*Analiza stanu gospodarki odpadami  
komunalnymi na terenie gminy  
Urzędów  
za rok 2015*



Urzędów, kwiecień 2016

## Spis treści

1. Wstęp .....	5
1.1. Cel opracowania .....	5
1.2. Regulacje prawne z zakresu gospodarowania odpadami .....	5
1.3. Wskaźniki odzysku i recyklingu odpadów przewidziane do osiągnięcia w 2015 roku i w latach następnym .....	7
1.4. Charakterystyka Południowo-Zachodniego Regionu Gospodarki Odpadami i gminy Urzędów .....	9
1.5. Liczba ludności gminy Urzędów .....	11
2. Gospodarowanie odpadami komunalnymi na terenie gminy .....	11
2.1. Stan prawny .....	11
2.2. Opis istniejącego systemu .....	13
2.3. Ilość odpadów odebranych z terenu gminy Urzędów .....	15
2.4. Osiągnięte poziomy recyklingu, przygotowania do ponownego użycia i odzysku innymi metodami oraz ograniczenia masy odpadów komunalnych ulegających biodegradacji przekazywanych do składowania w gminie Urzędów .....	20
3. Analiza finansowo-ekonomiczna funkcjonowania systemu .....	22
3.1. Przychody z tytułu opłat za gospodarowanie odpadami komunalnymi .....	22
3.2. Koszty funkcjonowania systemu .....	23
4. Potrzeby inwestycyjne związane z gospodarowaniem odpadami komunalnymi .....	25
5. Możliwości przetwarzania zmieszanych odpadów komunalnych, odpadów zielonych oraz pozostałości z sortowania i pozostałości z mechaniczno-biologicznego przetwarzania odpadów komunalnych przeznaczonych do składowania. ....	25
6. Liczba właścicieli nieruchomości, którzy nie zawarli umowy na odbiór odpadów komunalnych, w imieniu, których gmina powinna podjąć działania na rzecz zorganizowania takiego odbioru .....	26
7. Wnioski .....	27

**Spis tabel:**

Tabela 1. Dopuszczalny poziom masy odpadów komunalnych ulegających biodegradacji przekazywanych do składowania .....	8
Tabela 2. Poziomy recyklingu, przygotowania do ponownego użycia i odzysku innymi metodami niektórych frakcji odpadów komunalnych .....	9
Tabela 3. Wymagane poziomy odzysku odpadów budowlanych i remontowych.....	9
Tabela 4. Gminy Regionu Południowo-Zachodniego.....	9
Tabela 5. Ilości odpadów komunalnych odebranych z obszaru gminy Urzędów wg sprawozdania rocznego [Mg].....	15
Tabela 6. Ilość odpadów (wg sprawozdania rocznego) dostarczonych do PSZOK w roku 2015 [Mg] .....	17
Tabela 7. Możliwości przetwarzania zmieszanych odpadów komunalnych w instalacjach Regionu Południowo-Zachodniego w 2015 roku.....	26
Tabela 8. Możliwości przetwarzania odpadów zielonych komunalnych w instalacjach Regionu Południowo-Zachodniego w 2015 roku.....	26

**Spis wykresów:**

wykres 1. Ilości odpadów komunalnych odebranych z obszaru gminy Urzędów w 2015 roku [Mg] .....	16
wykres 2. Ilość odpadów komunalnych z obszaru gminy Urzędów odebranych w roku 2015 na jednego mieszkańca [kg] .....	17
wykres 3. Porównanie ilości poszczególnych rodzajów odpadów dostarczonych do PSZOK w roku 2015.....	18
wykres 4. Ilość odpadów komunalnych z obszaru gminy odebranych w latach 2013-2015 z podziałem na odpady odebrane od mieszkańców i zebrane w PSZOK-u [Mg].....	19
wykres 5. Ilość odpadów komunalnych odebranych od 1 mieszkańca w latach 2013-2015 [kg] - (odpady odebrane bezpośrednio od mieszkańca i odpady z PSZOK-u).....	19
wykres 6. Poziom ograniczenia masy odpadów komunalnych ulegających biodegradacji przekazywanych do składowania osiągnięty w latach 2013-2015.....	20
wykres 7. Poziom recyklingu i przygotowania do ponownego użycia papieru, metali, tworzyw sztucznych i szkła w latach 2013-2015.....	21
wykres 8. Ilość [Mg] oraz udział [%] poszczególnych frakcji materiałowych w odpadach przekazanych do recyklingu i przygotowania do ponownego użycia .....	21

*Analiza stanu gospodarki odpadami komunalnymi na terenie gminy URZĘDÓW  
za rok 2015*

---

wykres 9. Poziom recyklingu, przygotowania i odzysku innymi metodami innych niż niebezpieczne odpadów budowlanych i rozbiórkowych w latach 2013-2015.....	22
wykres 10. Koszty funkcjonowania systemu w przeliczeniu na jednego mieszkańca z podziałem na poszczególne grupy kosztów [zł/mieszkaniec/miesiąc] .....	23
wykres 11. Koszty funkcjonowania systemu w przeliczeniu na poszczególne grupy wydatków w 2015 roku [%] .....	24
wykres 12. Koszty funkcjonowania systemu w przeliczeniu na jednego mieszkańca [zł/mc] w latach 2013-2015.....	24
wykres 13. Całkowite koszty funkcjonowania systemu w latach 2013-2015 (w roku 2013 wzięto pod uwagę tylko drugie półrocze).....	25

## 1. Wstęp

Zgodnie z art. 3 ust. 2 pkt. 10 ustawy z dnia 13 września 1996 roku o utrzymaniu czystości i porządku w gminach (Dz.U. 2016 poz. 250) każda gmina została zobowiązana do sporządzenia corocznej analizy stanu gospodarki odpadami, w celu weryfikacji możliwości technicznych i organizacyjnych gminy w zakresie gospodarowania odpadami komunalnymi. Analizę należy sporządzić do 30 kwietnia każdego roku (za rok poprzedni) na podstawie sprawozdań sporządzonych przez podmioty odbierające odpady komunalne od właścicieli nieruchomości, podmioty prowadzące punkty selektywnego zbierania odpadów komunalnych, rocznego sprawozdania z realizacji zadań z zakresu gospodarowania odpadami komunalnymi na terenie gminy oraz innych dostępnych danych.

### 1.1. Cel opracowania

Niniejszy dokument stanowi roczną analizę stanu gospodarki odpadami komunalnymi na terenie gminy Urzędów sporządzoną w celu weryfikacji możliwości technicznych i organizacyjnych gminy w zakresie gospodarowania odpadami komunalnymi. Analizę sporządzono na podstawie art. 3 ust. 2 pkt. 10 ustawy z dnia 13 września 1996 roku o utrzymaniu czystości i porządku w gminach (Dz.U. 2016 poz. 250) Na podstawie art. 9tb określony został wymagany jej zakres.

Analiza określa:

- a) możliwości przetwarzania zmieszanych odpadów komunalnych, odpadów zielonych oraz pozostałości z sortowania i pozostałości z mechaniczno - biologicznego przetwarzania odpadów komunalnych przeznaczonych do składowania,
- b) potrzeby inwestycyjne związane z gospodarowaniem odpadami komunalnymi,
- c) koszty poniesione w związku z odbieraniem, odzyskiem, recyklingiem i unieszkodliwianiem odpadów komunalnych,
- d) liczbę mieszkańców,
- e) liczbę właścicieli nieruchomości, którzy nie zawarli umowy, o której mowa w art. 6 ust. 1, w imieniu których gmina powinna podjąć działania, o których mowa w art. 6 ust. 6–12,
- f) ilość odpadów komunalnych wytwarzanych na terenie gminy,
- g) ilość zmieszanych odpadów komunalnych, odpadów zielonych oraz pozostałości z sortowania i pozostałości z mechaniczno - biologicznego przetwarzania odpadów komunalnych przeznaczonych do składowania odbieranych z terenu gminy.

### 1.2. Regulacje prawne z zakresu gospodarowania odpadami

Przy sporządzaniu niniejszej analizy oparto się o przepisy prawne dotyczące gospodarowania odpadami komunalnymi oraz dokumenty o charakterze strategicznym, tj.:

- a) Ustawa z dnia 13 września 1996 roku o utrzymaniu czystości i porządku w gminach (Dz.U. 2016 poz. 250)  
Ustawa o utrzymaniu czystości i porządku w gminach określa zadania gminy oraz obowiązki właścicieli nieruchomości dotyczące utrzymania czystości i porządku, a także warunki udzielania zezwoleń podmiotom świadczącym usługi w zakresie objętym regulacją ustawy.
- b) Ustawa z dnia 14 grudnia 2012 r. o odpadach (Dz. U. z 2013 r. Nr 21 z późn. zm.).

Ustawa o odpadach określa zasady postępowania z odpadami w sposób zapewniający ochronę życia i zdrowia ludzi oraz ochronę środowiska z zasadą zrównoważonego rozwoju, a w szczególności zasady zapobiegania powstawaniu odpadów lub ograniczania ilości odpadów i ich negatywnego oddziaływania na środowisko, a także odzysku lub unieszkodliwiania odpadów.

- c) Ustawa z dnia 27 kwietnia 2001r. Prawo ochrony środowiska (Dz. U. z 2013 r. poz. 1232 z późn. zm.).

Prawna ochrona środowiska wyraża się w regulacji określonych działań, podejmowanych wobec środowiska, a polegających w szczególności na: racjonalnym gospodarowaniu (pozyskiwaniu i wykorzystaniu) zasobów środowiska, czyli jego składników mających znaczenie gospodarcze lub służących do zaspokojenia potrzeb bytowych człowieka; zachowywaniu elementów środowiska w stanie pierwotnym lub możliwie najbardziej do niego zbliżonym (zapobieganie zmianom istniejącego stanu lub przywracanie naruszonego stanu pierwotnego); kształtowaniu środowiska dla uzyskania założonych walorów z punktu widzenia zaspokajania potrzeb człowieka (w tym restaurowanie i uzdrawianie zniszczonych elementów); zapobieganiu wprowadzania zanieczyszczeń, rozumianych jako zjawiska fizyczne, stany, formy substancji i energii o charakterze, ilości czy jakości nienaturalnej dla środowiska, naruszające jego równowagę.

Cechami charakterystycznymi prawa ochrony środowiska, traktowanego jako narzędzie polityki środowiskowej jest to, że prawo to ma szeroko rozwinięte podstawy w naukach przyrodniczych, co odróżnia ten zespół norm od innych składników porządku prawnego. Obejmuje rozległy obszar unormowań prawnych, wykraczających poza każdą z dotychczas ustalonych gałęzi prawa, w skład tego systemu norm wchodzi instytucje prawne wywodzące się z różnych gałęzi prawa, według niektórych poglądów wyodrębniające się w nową gałąź.

- d) Ustawa z dnia 13 czerwca 2013 r. o gospodarce opakowaniami i odpadami opakowaniowymi (Dz.U. 2013 poz. 888, z późn. zm.).

Ustawa o opakowaniach i odpadach opakowaniowych określa wymagania, jakim muszą odpowiadać opakowania ze względu na zasady ochrony środowiska oraz sposoby postępowania z opakowaniami i odpadami opakowaniowymi, zapewniające ochronę życia i zdrowia ludzi oraz ochronę środowiska, zgodnie z zasadą zrównoważonego rozwoju.

- e) Rozporządzenie Ministra Środowiska z dnia 25 maja 2012 r. ws. poziomów ograniczenia masy odpadów komunalnych ulegających biodegradacji przekazywanych do składowania oraz sposobu obliczania poziomu ograniczania masy tych odpadów (Dz. U. z 2012 r. poz. 676).

Rozporządzenie określa poziomy ograniczenia masy odpadów komunalnych ulegających biodegradacji przekazanych do składowania, które gmina jest obowiązana osiągnąć w poszczególnych latach oraz sposób obliczania poziomu ograniczania masy tych odpadów.

Rozporządzenie określa poziomy recyklingu i przygotowania do ponownego użycia następujących frakcji odpadów komunalnych: papieru, metali, tworzyw sztucznych i szkła, poziomy recyklingu, przygotowania do ponownego użycia i odzysku innymi metodami innych niż niebezpieczne odpadów budowlanych i rozbiórkowych

w poszczególnych latach do dnia 31 grudnia 2020r., a także sposób obliczania tych poziomów.

- f) Rozporządzenie Ministra Środowiska z dnia 15 maja 2012 r. ws. wzorów sprawozdań o odebranych odpadach komunalnych, odebranych nieczystościach ciekłych oraz realizacji zadań z zakresu gospodarowania odpadami komunalnymi (Dz. U. z 2012 r., poz. 630).
- g) Rozporządzenie Ministra Środowiska z dnia 9 grudnia 2014 r. ws. katalogu odpadów (Dz. U. z 2014 r. poz. 1923).
- h) Plan Gospodarki Odpadami Województwa Lubelskiego 2017 przyjęty uchwałą nr XXIV/396/12 Sejmiku Województwa Lubelskiego z dnia 30 lipca 2012. „Plan gospodarki odpadami Województwa Lubelskiego 2017” dotyczy odpadów wytworzonych na obszarze województwa oraz przywożonych na jego obszar, w tym odpadów komunalnych, odpadów ulegających biodegradacji, odpadów opakowaniowych i odpadów niebezpiecznych. Dokument wyznacza cele z zakresu gospodarki odpadami obejmujące lata 2012 - 2017 oraz perspektywicznie okres 2018-2023.
- i) Krajowy Plan Gospodarki Odpadami 2014 przyjęty uchwałą nr 217 Rady Ministrów z dnia 24 grudnia 2010 r. (M.P. Nr 101, poz. 1183).  
Krajowy Plan Gospodarki Odpadami wyznacza szczegółowe kierunki i cele gospodarki odpadami komunalnymi. Zakłada on rozwój selektywnego zbierania odpadów, budowę instalacji do odzysku materiałowego i energetycznego oraz ograniczenie składowania odpadów wyłącznie do odpadów przetworzonych.
- j) Polityka Ekologiczna Państwa w latach 2009-2012 z perspektywą do roku 2016, przyjęta uchwałą Sejmu Rzeczypospolitej Polskiej z dnia 22 maja 2009 r. (M.P. Nr 34, poz. 501).

### **1.3. Wskaźniki odzysku i recyklingu odpadów przewidziane do osiągnięcia w 2015 roku i w latach następnych**

#### **Ograniczenie masy odpadów komunalnych ulegających biodegradacji przekazywanych do składowania**

Zgodnie z Rozporządzeniem Ministra Środowiska z dnia 25 maja 2012 r. w sprawie *poziomów ograniczenia masy odpadów komunalnych ulegających biodegradacji przekazywanych do składowania oraz sposobu obliczania poziomu ograniczania masy tych odpadów*, dopuszczalny poziom masy odpadów komunalnych ulegających biodegradacji przekazywanych do składowania w 2015 roku w stosunku do masy tych odpadów wytworzonych w 1995 r. to 50%.

***Analiza stanu gospodarki odpadami komunalnymi na terenie gminy URZĘDÓW  
za rok 2015***

Tabela 1. *Dopuszczalny poziom masy odpadów komunalnych ulegających biodegradacji przekazywanych do składowania*

<b>Rok</b>	<b>2014-2015</b>	<b>2016-2017</b>	<b>2018-2019</b>	<b>16 lipca 2020</b>
Dopuszczalny poziom masy odpadów komunalnych ulegających biodegradacji przekazanych do składowania w stosunku do masy tych odpadów wytworzonych w 1995 roku	50	45	40	35

Zgodnie z Krajowym Planem gospodarki odpadami, do odpadów komunalnych ulegających biodegradacji, zalicza się:

- papier i tekturę,
- odzież i tekstylia z materiałów naturalnych (50%),
- odpady z terenów zielonych,
- odpady kuchenne i ogrodowe,
- drewno (50%),
- odpady wielomateriałowe (40%),
- frakcję drobną < 10 mm (30%).

Przyjmuje się, że w roku odniesienia tj. 1995, ilość odpadów ulegających biodegradacji wytworzonych przez jednego mieszkańca wsi wynosiła 47 kg a przez 1 mieszkańca miasta 155 kg.

Warto zauważyć, że masa odpadów komunalnych ulegających biodegradacji z obszaru danej gminy, przekazanych do składowania, stanowi sumę ilości poszczególnych rodzajów odpadów ulegających biodegradacji przekazanych do składowania, tj. również odpadów komunalnych zmieszanych o kodzie 20 03 01 i pozostałości po ich sortowaniu o kodzie 19 12 12, jeśli przekazane zostały do składowania, oraz odpadów zebranych w sposób selektywny – przy uwzględnieniu procentowego udziału frakcji ulegającej biodegradacji w ogólnej masie tego rodzaju odpadu, określonego w Rozporządzeniu.

Zatem, w celu spełnienia wymogów w zakresie redukcji odpadów komunalnych ulegających biodegradacji kierowanych do składowania, niezbędnym jest prowadzenie selektywnej zbiórki odpadów, w tym odpadów zielonych, i przekazywanie ich do miejsc odzysku (przy czym odpady zielone trafiać powinny do regionalnych i zastępczych instalacji przetwarzania odpadów komunalnych) oraz zagospodarowanie odpadów zielonych we własnym zakresie, między innymi poprzez przydomowe kompostowniki, tj. zgodnie z hierarchią postępowania z odpadami, gdzie odpady w pierwszej kolejności poddaje się przetwarzaniu w miejscu ich powstania, tak, aby tego rodzaju odpady nie trafiły na składowisko w ogólnym strumieniu odpadów komunalnych.

Poziomy recyklingu, przygotowania do ponownego użycia i odzysku innymi metodami niektórych frakcji odpadów komunalnych.

Zgodnie z Rozporządzeniem Ministra Środowiska z dnia 29 maja 2012 r. w sprawie *poziomów recyklingu, przygotowania do ponownego użycia i odzysku innymi metodami niektórych frakcji odpadów komunalnych*, poziomy te wynoszą w roku 2015 odpowiednio:

- papier, metal, tworzywa sztuczne, szkło – 16%,
- inne niż niebezpieczne odpady budowlane i rozbiórkowe – 40%.



**Analiza stanu gospodarki odpadami komunalnymi na terenie gminy URZĘDÓW  
za rok 2015**

Tabela 2. Poziomy recyklingu, przygotowania do ponownego użycia i odzysku innymi metodami niektórych frakcji odpadów komunalnych

	2015	2016	2017	2018	2019	2020
Papier, metal, tworzywa sztuczne, szkło	16	18	20	30	40	50

Tabela 3. Wymagane poziomy odzysku odpadów budowlanych i remontowych

	Poziom recyklingu, przygotowania do ponownego użycia i odzysk innymi metodami[%]					
	2015	2016	2017	2018	2019	2020
Inne niż niebezpieczne odpady budowlane i rozbiórkowe	40	42	45	50	60	70

W przypadku tego rodzaju odpadów, pojawia się jednak problem związany z ich klasyfikacją, w większości mieszczą się one, bowiem w grupie 17, a więc ich odbiór czy transport odbywa się nie tylko przez firmy świadczące usługi w zakresie odbioru odpadów komunalnych, ale również przez inne firmy działające na podstawie odrębnych decyzji. Osiągane wskaźniki są jednak obliczane tylko na podstawie sprawozdań otrzymywanych od firm odbierających od właścicieli nieruchomości odpady komunalne oraz wyników zbiórki w ramach funkcjonowania punktów selektywnego zbierania odpadów komunalnych. Ponadto odpady tego rodzaju pochodzące z drobnych remontów są jeszcze w dalszym ciągu mieszane z odpadami komunalnymi zmieszanymi, zatem nie zawsze są one wydzielane z ogólnego strumienia odpadów komunalnych.

#### 1.4. Charakterystyka Południowo-Zachodniego Regionu Gospodarki Odpadami i gminy Urzędów

Według Planu Gospodarki Odpadami Województwa Lubelskiego 2017 gmina Urzędów została włączona do Południowo-Zachodniego regionu gospodarki odpadami. Cały region w 2012 roku zamieszkiwało 296 318 mieszkańców którzy wytworzyli 66,5 tys. Mg odpadów komunalnych co daje średnio 226 kg/osobę/rok.

Tabela 4. Gminy Regionu Południowo-Zachodniego

L.p.	Powiat	Gmina	Typ
1	Powiat janowski	Batorz	W
2	Powiat janowski	Godziszów	W
3	Powiat janowski	Janów Lubelski	MW
4	Powiat janowski	Modliborzyce	W
5	Powiat janowski	Potok Wielki	W

***Analiza stanu gospodarki odpadami komunalnymi na terenie gminy URZĘDÓW  
za rok 2015***

6	Powiat kraśnicki	Kraśnik	M
7	Powiat kraśnicki	Annopol	MW
8	Powiat kraśnicki	Dzierzkowice	W
9	Powiat kraśnicki	Gościeradów	W
10	Powiat kraśnicki	Kraśnik	W
11	Powiat kraśnicki	Szastarka	W
12	Powiat kraśnicki	Trzydnik Duży	W
13	Powiat kraśnicki	Urzędów	W
14	Powiat kraśnicki	Wilkołaz	W
15	Powiat kraśnicki	Zakrzówek	W
16	Powiat lubelski	Bełżyce	MW
17	Powiat lubelski	Borzechów	W
18	Powiat lubelski	Bychawa	MW
19	Powiat lubelski	Jabłonna	W
20	Powiat lubelski	Jastków	W
21	Powiat lubelski	Konopnica	W
22	Powiat lubelski	Krzczonów	W
23	Powiat lubelski	Niedrzwica Duża	W
24	Powiat lubelski	Strzyżewice	W
25	Powiat lubelski	Wojciechów	W
26	Powiat lubelski	Wysokie	W
27	Powiat lubelski	Zakrzew	W
28	Powiat opolski	Chodel	W
29	Powiat opolski	Józefów nad Wisłą	W
30	Powiat opolski	Łaziska	W
31	Powiat opolski	Opole Lubelskie	MW
32	Powiat opolski	Poniatowa	MW
33	Powiat puławski	Nałęczów	MW

W 2015 roku na terenie regionu funkcjonowały dwie Regionalne Instalacje Przetwarzania Odpadów Komunalnych. Były to Zakład Zagospodarowania Odpadów Sp. z o.o. w Kraśniku oraz Zakład Zagospodarowania Odpadów w Bełżycach.

Gmina Urzędów jest gminą wiejską liczącą 8724 mieszkańców zamieszkujących w 2123 gospodarstwach domowych w zabudowie jednorodzinnej oraz 1 w zabudowie wielorodzinnej.

Gmina Urzędów usytuowana jest w południowo zachodniej części województwa lubelskiego, w północnej części powiatu kraśnickiego.

Graniczy z gminami:

- Józefów (od zachodu),
- Opole Lubelskie (od północnego- zachodu),
- Chodel (od północy),
- Borzechów (od północnego- wschodu),
- Wilkołaz (od wschodu),
- Kraśnik (od południa),
- Dzierzkowice (od południowego- zachodu).

Gmina zajmuje powierzchnię 11.906 ha i jest jedną z największych gmin w powiecie kraśnickim. Podzielona jest na 22 sołectwa:

Bęczyn, Boby-Kolonia, Boby-Wieś, Boby-Księżę, Góry, Józefin, Kozarów, Leszczyna, Majdan Bobowski, Majdan Moniacki, Mikołajówka, Mikuszewskie, Moniaki, Natalin, Popkowice, Popkowice Księżę, Rankowskie, Skorczyce, Urzędów, Wierzbica, Zadworze, Zakościelne;

### **1.5. Liczba ludności gminy Urzędów**

Wg danych z ewidencji ludności teren gminy Urzędów zamieszkuje 8 687 osób.

Ilość gospodarstw domowych/właściciele nieruchomości:

- zabudowa jednorodzinna: 2 125
- zabudowa wielorodzinna (jeżeli dotyczy): 1
- Wspólnoty mieszkaniowe: 2

## **2. Gospodarowanie odpadami komunalnymi na terenie gminy**

### **2.1. Stan prawny**

W myśl ustawy o odpadach, odpady komunalne zostały zdefiniowane jako odpady powstające w gospodarstwach domowych, z wyłączeniem pojazdów wycofanych z eksploatacji, a także odpady niezawierające odpadów niebezpiecznych pochodzące od innych wytwórców odpadów, które ze względu na swój charakter lub skład są podobne do odpadów powstających w gospodarstwach domowych. W nowym tekście tej ustawy z końca 2012 r. dodaje się ponadto, że zmieszane odpady komunalne pozostają zmieszanyimi odpadami komunalnymi, nawet, jeżeli zostały poddane czynności przetwarzania odpadów, która nie zmieniła w sposób znaczący ich właściwości. Odpady komunalne powstają głównie w gospodarstwach domowych, ale również na terenach nieruchomości niezamieszkałych, jak: obiekty użyteczności publicznej (szkoły, przedszkola), infrastruktury (handel, obiekty turystyczne, usługi) oraz świetlice gminne, cmentarz, boiska sportowe, parkingi, przystanki.

Model gospodarowania odpadami wprowadzony nowelizacją ustawy o utrzymaniu czystości i porządku w gminach, zrodził wiele problemów zarówno natury prawnej jak i faktycznej. Skutkiem wejścia w życie nowego systemu jest przejęcie przez gminy odpowiedzialności za gospodarowanie odpadami, powstającymi na ich terenie. Jednak próby realizacji założeń ustawodawcy, na podstawie często niespójnej i nieprecyzyjnej ustawy, sprowadzają się niejednokrotnie do balansowania przez samorzady pomiędzy własnym interesem, a oczekiwaniami pozostałych uczestników systemu, w oparciu o rachunek ekonomiczny.

Bezsprzecznie, stary system gospodarowania odpadami pozostawał archaiczny w stosunku do zobowiązań przyjętych przez Polskę wskutek akcesji do Unii Europejskiej. W szczególności wymagania te dotyczyły uporządkowania gospodarki odpadami: budowy i utrzymania niezbędnej infrastruktury technicznej, zapewniającej odzyskiwanie bądź unieszkodliwianie odpadów, zapewnienia warunków ograniczenia masy odpadów komunalnych ulegających biodegradacji kierowanych do składowania w kolejnych odstępach czasowych oraz stopniowego zwiększenia pozyskiwania surowców wtórnych. We wskazanym zakresie, stary system gospodarowania odpadami nie przynosił pożądanych efektów, jak i nie pozostawiał możliwości jego ewolucji. Zdecydowano się zatem całkowicie przemodelować organizację gospodarowania odpadami w gminach, przenosząc odpowiedzialność za odbieranie i zagospodarowanie odpadów na samorzady.

Podstawową zmianą w stosunku do starego systemu jest obligatoryjne przejęcie przez gminy obowiązków właścicieli nieruchomości w zakresie gospodarowania odpadami. Wprowadzony nowelą z 1 lipca 2011 r. model gospodarowania odpadami ma służyć przede wszystkim:

- **uszczelnieniu systemu** tak, aby obejmował on wszystkich „wytwórców” śmieci na terenie danej jednostki samorządu terytorialnego,
- **selektywnemu zbieraniu odpadów „u źródła”** tj. wstępnej segregacji śmieci przez podmioty, które je wytwarzają,
- **zmniejszeniu masy odpadów komunalnych ulegających biodegradacji** kierowanych do składowania, a także ogólnej ilości odpadów,
- dążeniu do całkowitego **wyeliminowania nielegalnych składowisk odpadów**,
- **zapewnieniu budowy i utrzymania niezbędnej infrastruktury technicznej**, czyli instalacji służących odzyskiwaniu oraz unieszkodliwianiu odpadów komunalnych w inny sposób aniżeli ich składowanie na tzw. wysypiskach,
- **właściwemu nadzorowi** nad postępowaniem z odpadami komunalnymi, zarówno na etapie ich powstawania, jak i dalszego procesu dokonywanego przez przedsiębiorców prowadzących działalność w zakresie odbierania odpadów komunalnych,
- **zmniejszeniu zagrożeń dla środowiska**, powstających w skutek transportu odpadów z miejsc ich wytwarzania do punktu odzyskiwania bądź unieszkodliwiania, dzięki podziałowi województw na regiony gospodarki odpadami.

Zgodnie z art. 6r ust. 2 ustawy o utrzymaniu czystości i porządku w gminach obecnie obowiązujący model gospodarowania odpadami komunalnymi obejmuje:

- odbieranie, transport, zbieranie, odzysk i unieszkodliwianie odpadów komunalnych,
- tworzenie i utrzymanie punktów selektywnego zbierania odpadów komunalnych,
- obsługę administracyjną systemu.
- edukację ekologiczną w zakresie prawidłowego postępowania z odpadami komunalnymi

Z uwagi na przemodelowanie całego systemu odbioru odpadów komunalnych, jednym z najważniejszych działań samorządów, niezbędnych do budowy nowej struktury było oszacowanie całkowitej ilości odpadów, które będą powstawać na terenie danej gminy. Czynność ta była niezbędna do analizy potrzeb inwestycyjnych w zakresie budowy infrastruktury oraz wyliczenia opłaty pobieranej od mieszkańców.

Kolejnym ważnym wskaźnikiem dla funkcjonowania nowego systemu jest zadeklarowanie rzeczywistej liczby mieszkańców zamieszkujących daną nieruchomość z uwagi na wnoszone opłaty za gospodarowanie odpadami. W gminie Urzędów opłata naliczana była od gospodarstwa w zależności od ilości zamieszkałych osób.

W gminie Urzędów obowiązują następujące uchwały dotyczące gospodarowania odpadami komunalnymi:

- Uchwała Nr XXIII - 174/2012 Rady Gminy Urzędów z dnia 28 grudnia 2012 roku w sprawie postanowienia o odbieraniu odpadów komunalnych od właścicieli nieruchomości, na których nie zamieszkują mieszkańcy, a powstają odpady komunalne,

- Uchwała Nr XXVIII – 218/2013 Rady Gminy Urzędów z dnia 31 maja 2013 roku w sprawie zmiany uchwały Nr XXIII – 177/2012 Rady Gminy Urzędów z dnia 28 grudnia 2012 roku w sprawie określenia szczegółowego sposobu i zakresu świadczenia usług w zakresie odbierania odpadów komunalnych od właścicieli nieruchomości i zagospodarowania tych odpadów, w zamian za uiszczoną przez właściciela nieruchomości opłatę
- Uchwała Nr XXVIII – 217/2013 Rady Gminy Urzędów z dnia 31 maja 2013 roku w sprawie rodzaju dodatkowej usługi świadczonej przez gminę w zakresie odbierania odpadów komunalnych od właścicieli nieruchomości i zagospodarowania tych odpadów oraz wysokości ceny za tą usługę
- uchwała nr XXIII-178/2012 Rady Gminy Urzędów z dnia 28 grudnia 2012 roku w sprawie terminu, częstotliwości, trybu uiszczania opłaty za gospodarowanie odpadami komunalnymi,
- uchwała nr XXV-194/2013 Rady Gminy Urzędów z dnia 1 marca 2013 roku w sprawie regulaminu utrzymania czystości i porządku na terenie Gminy Urzędów
- Uchwała Nr XLI /304/2014 Rady Gminy Urzędów z dnia 1 lipca 2014 roku w sprawie wzoru deklaracji o wysokości opłaty za gospodarowanie odpadami komunalnymi składanej przez właścicieli nieruchomości
- Uchwała Nr XL/295/2014 Rady Gminy Urzędów z dnia 3 czerwca 2014 roku w sprawie wyboru metody ustalenia opłaty za gospodarowanie odpadami komunalnymi oraz ustalenia wysokości tej opłaty i ustalenia stawki opłaty za pojemnik
- Uchwała nr XIV/85/15 Rady Gminy Urzędów z dnia 30 października 2015r. w sprawie określenia szczegółowego sposobu i zakresu świadczenia usług w zakresie odbierania odpadów komunalnych od właścicieli nieruchomości i zagospodarowania tych odpadów, w zamian za uiszczoną przez właściciela nieruchomości opłatę za gospodarowanie odpadami komunalnymi

## **2.2. Opis istniejącego systemu**

W pierwszej połowie 2013 roku jak w większości gmin na terenie Polski w gminie Urzędów system gospodarki odpadami komunalnymi opierał się na umowach indywidualnych z firmami odbierającymi odpady komunalne od właścicieli nieruchomości.

Od 1 lipca 2013 gmina Urzędów wprowadziła nowy system gospodarowania odpadami komunalnymi obejmując nim właścicieli nieruchomości na których zamieszkują mieszkańcy jak i nieruchomości niezamieszkałe. Odpady od właścicieli nieruchomości odbierane są w następujący sposób i z następującą częstotliwością:

- niesegregowane (zmieszane) odpady komunalne - gromadzone są w pojemnikach na terenie nieruchomości i przekazywane firmie wywozowej raz w miesiącu;
- szkło, papier, tworzywa sztuczne, w tym opakowania typu PET, opakowania wielomateriałowe, metale, gromadzone są łącznie jako frakcja sucha w workach na terenie nieruchomości i przekazywane firmie wywozowej raz na miesiąc;
- meble i inne odpady wielkogabarytowe: odbierane są przez firmę wywozową sprzed posesji dwa razy w roku lub we własnym zakresie przekazywane do Punktu Selektywnego Zbierania Odpadów Komunalnych;

- zużyty sprzęt elektryczny i elektroniczny - odbierany jest przez firmę wywozową sprzed posesji dwa razy w roku lub we własnym zakresie przekazywany do Punktu Selektywnego Zbierania Odpadów Komunalnych;
- zużyte baterie i akumulatory - należy gromadzić w specjalnych pojemnikach rozmieszczonych w placówkach oświatowych oraz innych obiektach użyteczności publicznej, w punktach handlowych prowadzących sprzedaż detaliczną lub usługową w zakresie wymiany baterii lub akumulatorów, w specjalnych pojemnikach\_ umieszczonych na stałe w pergolach przy zabudowie wielorodzinnej, w indywidualnych pojemnikach w zabudowie jednorodzinnej lub we własnym zakresie przekazywać do Punktu Selektywnego Zbierania Odpadów Komunalnych;
- bioodpady:
  - ✓ w zabudowie jednorodzinnej - bioodpady mogą być kompostowane, a kompost wykorzystany na własne potrzeby;
  - ✓ w zabudowie wielorodzinnej - z bioodpadów należy wysegregować odpady zielone i we własnym zakresie dostarczyć je do Punktu Selektywnego Zbierania Odpadów Komunalnych, a pozostałą frakcję umieścić w pojemniku z niesegregowanymi odpadami komunalnymi;
- zużyte opony odbierane są przez firmę wywozową sprzed posesji dwa razy w roku lub we własnym zakresie przekazywane do Punktu Selektywnego Zbierania Odpadów Komunalnych;
- przeterminowane leki, odpady budowlane i rozbiórkowe, chemikalia - przekazywane są we własnym zakresie do Punktu Selektywnego Zbierania Odpadów Komunalnych.

W wyniku zorganizowanego przetargu, w roku 2015 odbiorem i zagospodarowaniem odpadów komunalnych odebranych z terenu Gminy Urzędów zajmuje się EKOLAND Sp. z o.o., Ul. Piłsudskiego 12/3, 23-200 Kraśnik. Odpady z terenu gminy były kierowane do instalacji w miejscowości Lasy ul. Jodłowa 70 gm. Kraśnik eksploatowanej przez Zakład Zagospodarowania Odpadów Sp. z o.o. w gdzie podlegały dalszemu zagospodarowaniu.

W Rejestrze działalności regulowanej w zakresie odbierania odpadów komunalnych prowadzonym przez gminę znajdują się następujące podmioty:

- EKO-KRAS sp. z o.o. ul. Konopnickiej 27, 23-204 Kraśnik
- Tonsmeier Wschód Sp. z o.o. ul. Wrocławska 3, 26-600 Radom
- EKOLAND Sp. z o. o. ul. Piłsudskiego 12/3, 23-200 Kraśnik
- SITA Wschód Sp. z o. o. ul. Ciepłownicza 6, 20-479 Lublin
- REMONDIS Sp. z o.o. ul. Zawodzie 16, 02-981 Warszawa, oddział w Ostrowcu Świętokrzyskim 13A, 27-400 Ostrowiec Świętokrzyski
- Zakład Zagospodarowania Odpadów Sp. z o.o. ul. Piłsudskiego 12/3, 23-200 Kraśnik
- FLOREKO Maciej Bojdziniński, ul. Geodezyjna 80D/11, 03-209 Warszawa
- P.H.U. Drop Grzegorz Spławy II 48, 23-200 Kraśnik

Opłaty za odbiór odpadów w 2015 roku przedstawiały się w sposób następujący:  
Opłata za gospodarowanie odpadami na terenie nieruchomości na której zamieszkują mieszkańcy naliczana jest od gospodarstwa domowego w zależności od liczby

***Analiza stanu gospodarki odpadami komunalnymi na terenie gminy URZĘDÓW  
za rok 2015***

---

zamieszkujących osób. Gospodarstwa podzielono na cztery grupy: gospodarstwo 1 osobowe, gospodarstwo 2 osobowe, 3- 4 osobowe oraz gospodarstwo 5 i więcej osób.

**Stawka podstawowa – odpady zbierane nieselektywnie:**

- gospodarstwo 1-osobowe – 6 zł
- gospodarstwo 2-osobowe – 12 zł
- gospodarstwo 3-4 osobowe – 24 zł
- gospodarstwo 5 i więcej osób – 36 zł

**Stawka obniżona - odpady zbierane selektywnie:**

- gospodarstwo 1-osobowe – 5 zł
- gospodarstwo 2-osobowe – 10 zł
- gospodarstwo 3-4 osobowe – 20 zł
- gospodarstwo 5 i więcej osób – 30 zł

Opłata za gospodarowanie odpadami na terenie nieruchomości na których nie zamieszkują mieszkańcy, a powstają odpady komunalne:

- za odbiór odpadów zebranych w sposób selektywny:
  - pojemność 0,12 m<sup>3</sup> – 20 zł
  - pojemność 0,24 m<sup>3</sup> – 30 zł
  - pojemność 1,1 m<sup>3</sup> – 90 zł
  - pojemność 7,5 m<sup>3</sup> – 500 zł
- za odbiór odpadów zebranych w sposób nieselektywny:
  - pojemność 0,12 m<sup>3</sup> – 24 zł
  - pojemność 0,24 m<sup>3</sup> – 36 zł
  - pojemność 1,1 m<sup>3</sup> – 110 zł
  - pojemność 7,5 m<sup>3</sup> – 550 zł

Na dzień 31.12.2015 r. złożonych zostało 2076 deklaracji.. Ilość gospodarstw w których mieszkańcy deklarują segregację odpadów – 1758. Ilość gospodarstw w których mieszkańcy nie deklarują segregacji odpadów – 380

### **2.3. Ilość odpadów odebranych z terenu gminy Urzędów**

Ilości odpadów komunalnych zostały ustalone wg sprawozdań podmiotów odbierających odpady komunalne oraz według rocznego sprawozdania Wójta z realizacji zadań z zakresu gospodarki odpadami komunalnymi za 2015 rok . Wśród całej ilości odpadów komunalnych odebranych z obszaru gminy Urzędów w 2015 roku największą część stanowią niesegregowane (zmieszane) odpady komunalne – 670 Mg, co stanowi ok. 66 % wielkości wszystkich odpadów.

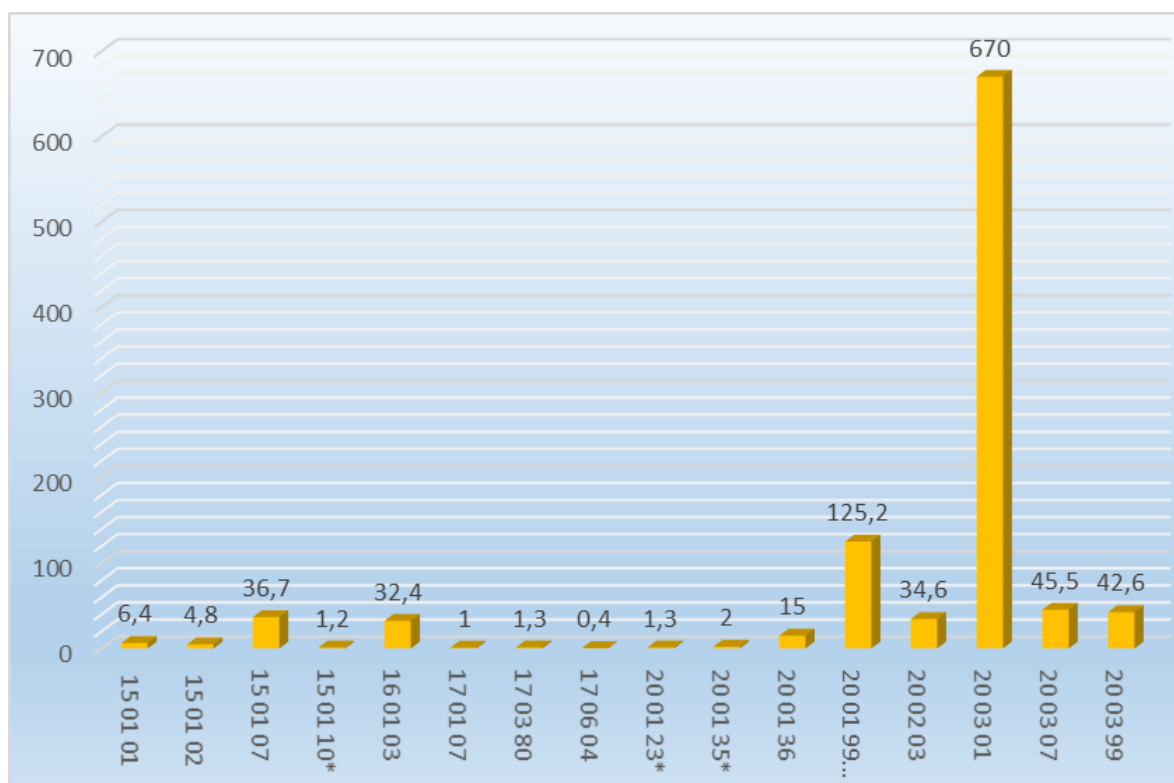
Tabela 5. *Ilości odpadów komunalnych odebranych z obszaru gminy Urzędów wg sprawozdania rocznego [Mg]*

Kod odpadu	Rodzaj Odpadu	Masa [Mg] w 2015 roku
15 01 01	Opakowania z papieru i tektury	6,4
15 01 02	Opakowania z tworzyw sztucznych	4,8
15 01 07	Opakowania ze szkła	36,7

**Analiza stanu gospodarki odpadami komunalnymi na terenie gminy URZĘDÓW  
za rok 2015**

15 01 10*	Opakowania zawierające pozostałości substancji niebezpiecznych lub nimi zanieczyszczone	1,2
16 01 03	Zużyte opony	32,4
17 01 07	Zmieszane odpady z betonu, gruzu ceglanego, odpadowych materiałów ceramicznych i elementów wyposażenia inne niż wymienione w 17 01 06	1
17 03 80	Odpadowa papa	1,3
17 06 04	Materiały izolacyjne inne niż wymienione w 17 06 01 i 17 06 03	0,4
20 01 23*	Urządzenia zawierające freony	1,3
20 01 35*	Zużyte urządzenia elektryczne i elektroniczne inne niż wymienione w 20 01 21 i 20 01 23 zawierające niebezpieczne składniki (1)	2
20 01 36	Zużyte urządzenia elektryczne i elektroniczne inne niż wymienione w 20 01 21 i 20 01 23 i 20 01 35	15
20 01 99 ex	Inne niewymienione frakcje zbierane w sposób selektywny	125,2
20 02 03	Inne odpady nieulegające biodegradacji	34,6
20 03 01	Niesegregowane (zmieszane) odpady komunalne	670
20 03 07	Odpady wielkogabarytowe	45,5
20 03 99	Odpady komunalne niewymienione w innych podgrupach	42,6
suma		1020,4

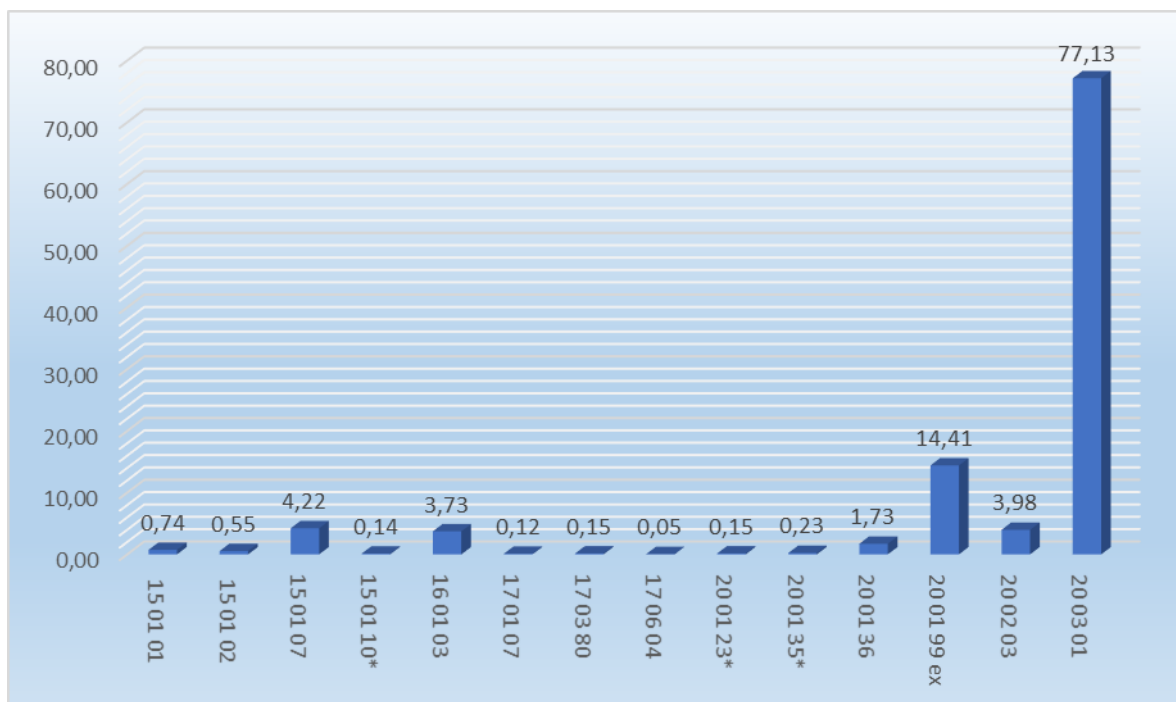
wykr. 1. Ilości odpadów komunalnych odebranych z obszaru gminy Urzędów w 2015 roku [Mg]





**Analiza stanu gospodarki odpadami komunalnymi na terenie gminy URZĘDÓW  
za rok 2015**

wykes 2. Ilość odpadów komunalnych z obszaru gminy Urzędów odebranych w roku 2015 na jednego mieszkańca [kg]



W gminie, na terenie bazy Gminnej Spółdzielni „Samopomoc Chłopska” został zorganizowany PSZOK - Punkt Selektywnej Zbiórki Odpadów komunalnych. PSZOK świadczy swoje usługi od poniedziałku do piątku w godzinach: 8:00 – 14:00. W zamian za uiszczoną przez właścicieli nieruchomości opłatę za gospodarowanie odpadami komunalnymi właściciele nieruchomości do punktu selektywnej zbiórki mogą dostarczyć:

- odpady wielkogabarytowe,
- zużyty sprzęt elektryczny i elektroniczny,
- baterie i akumulatory,
- zużyte opony samochodowe, ciągnikowe i z maszyn rolniczych,
- odpady budowlane i rozbiórkowe (m.in. siding, pokrycie dachowe, papa, blacha, tworzywa sztuczne z wyjątkiem azbestu, stolarka okienna i drzwiowa, szkło okienne, gruz budowlany, itp.
- chemikalia ( farby, lakiery, żywice, rozpuszczalniki itp.)
- przeterminowane leki,
- opakowania po środkach ochrony roślin, środki ochrony roślin,
- worki po nawozach mineralnych, sznurki z prasy, przepracowany olej silnikowy i opakowania po olejach.

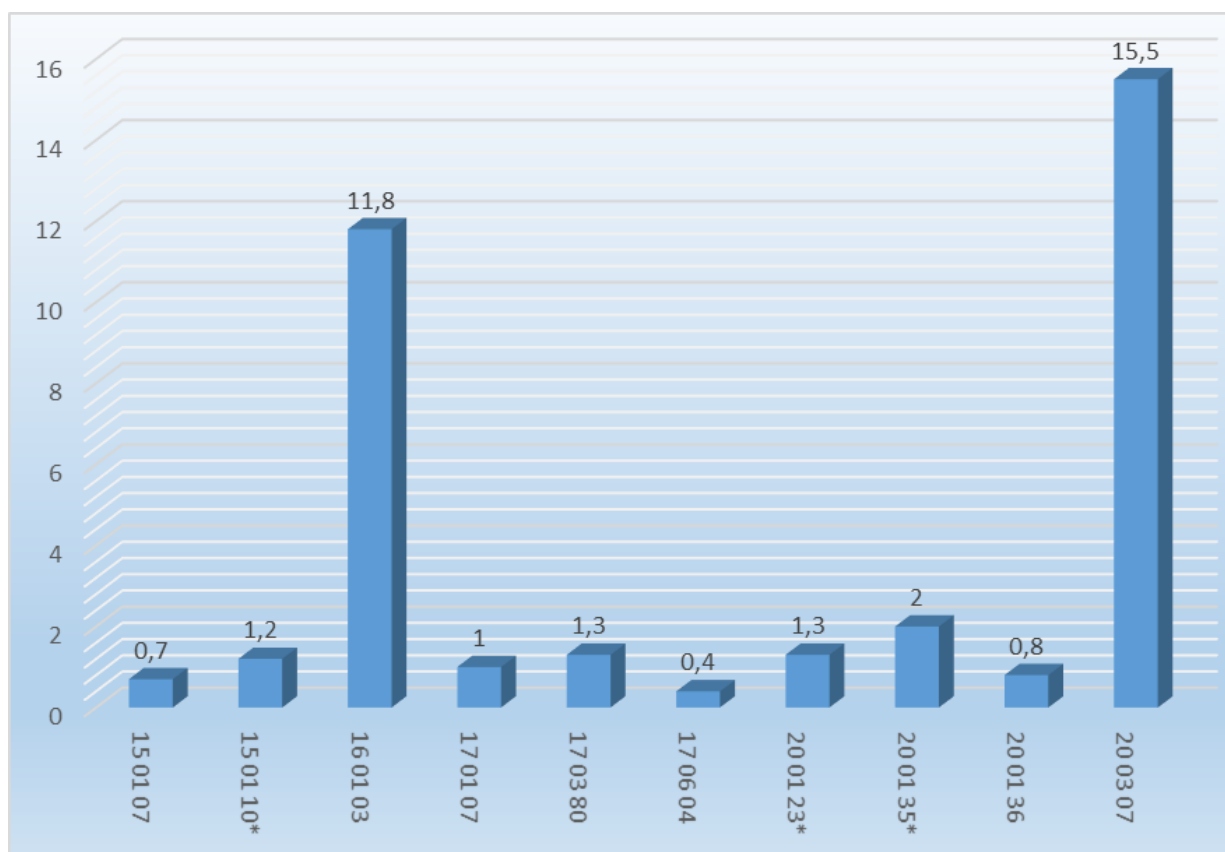
Tabela 6. Ilość odpadów (wg sprawozdania rocznego) dostarczonych do PSZOK w roku 2015 [Mg]

Kod odpadu	Rodzaj Odpadu	Masa [Mg] 2015
15 01 07	Opakowania ze szkła	0,7
15 01 10*	Opakowania zawierające pozostałości substancji niebezpiecznych lub nimi zanieczyszczone	1,2

**Analiza stanu gospodarki odpadami komunalnymi na terenie gminy URZĘDÓW  
za rok 2015**

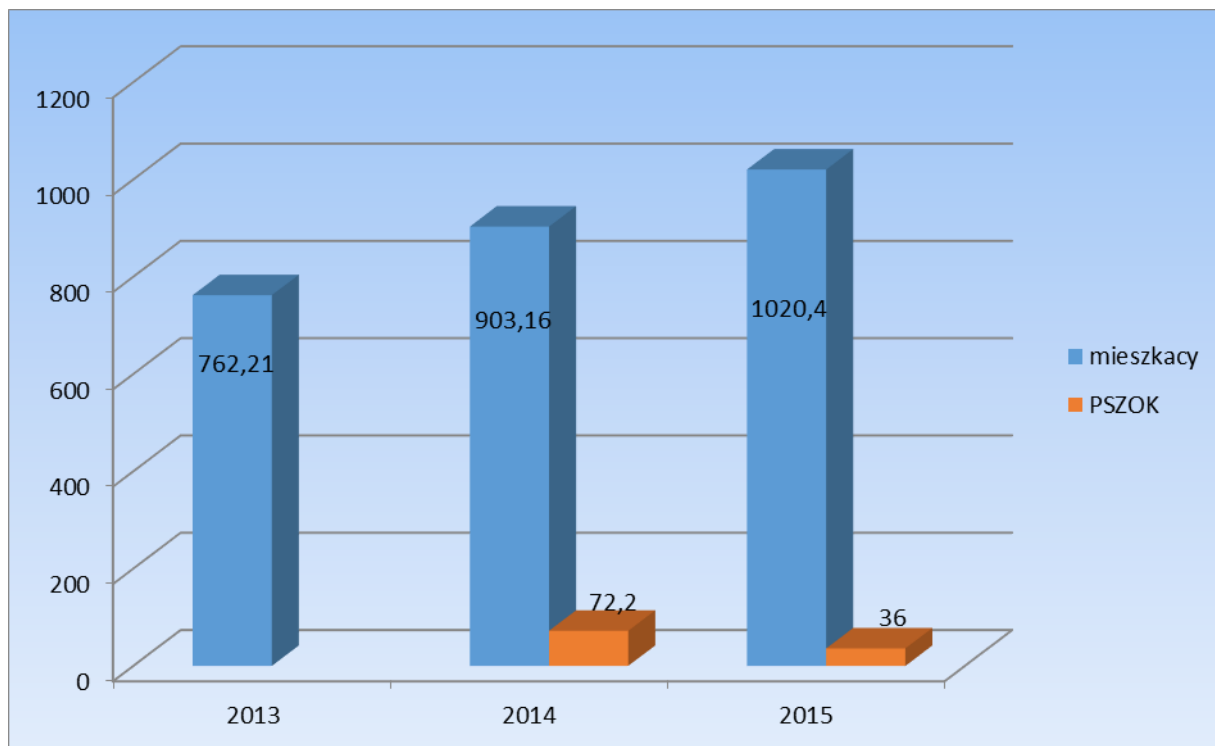
16 01 03	Zużyte opony	11,8
17 01 07	Zmieszane odpady z betonu, gruzu ceglanego, odpadowych materiałów ceramicznych i elementów wyposażenia inne niż wymienione w 17 01 06	1
17 03 80	Odpadowa papa	1,3
17 06 04	Materiały izolacyjne inne niż wymienione w 17 06 01 i 17 06 03	0,4
20 01 23*	Urządzenia zawierające freony	1,3
20 01 35*	Zużyte urządzenia elektryczne i elektroniczne inne niż wymienione w 20 01 21 i 20 01 23 zawierające niebezpieczne składniki (1)	2
20 01 36	Zużyte urządzenia elektryczne i elektroniczne inne niż wymienione w 20 01 21, 20 01 23 i 20 01 35	0,8
20 03 07	Odpady wielkogabarytowe	15,5
suma		36

wykr. 3. Porównanie ilości poszczególnych rodzajów odpadów dostarczonych do PSZOK w roku 2015

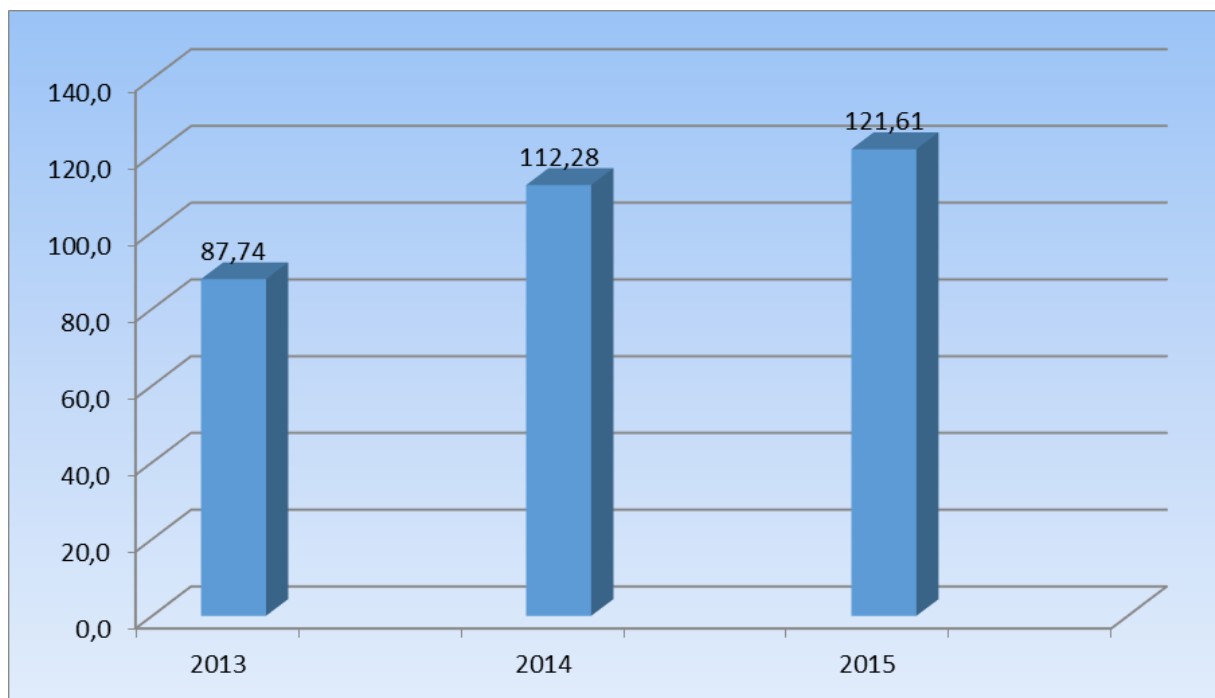


**Analiza stanu gospodarki odpadami komunalnymi na terenie gminy URZĘDÓW  
za rok 2015**

wykes 4. Ilość odpadów komunalnych z obszaru gminy odebranych w latach 2013-2015 z podziałem na odpady odebrane od mieszkańców i zebrane w PSZOK-u [Mg]



wykes 5. Ilość odpadów komunalnych odebranych od 1 mieszkańca w latach 2013-2015 [kg] - (odpady odebrane bezpośrednio od mieszkańca i odpady z PSZOK-u)



Średnia ilość zebranych odpadów komunalnych wszystkich grup na osobę w roku 2015 wyniosła 121,61 i jest niższa od średniej ilości wytworzonych odpadów w województwie lubelskim podawanej corocznie przez Główny Urząd Statystyczny która dla wyliczeń w 2015 roku wynosi 178 kg.

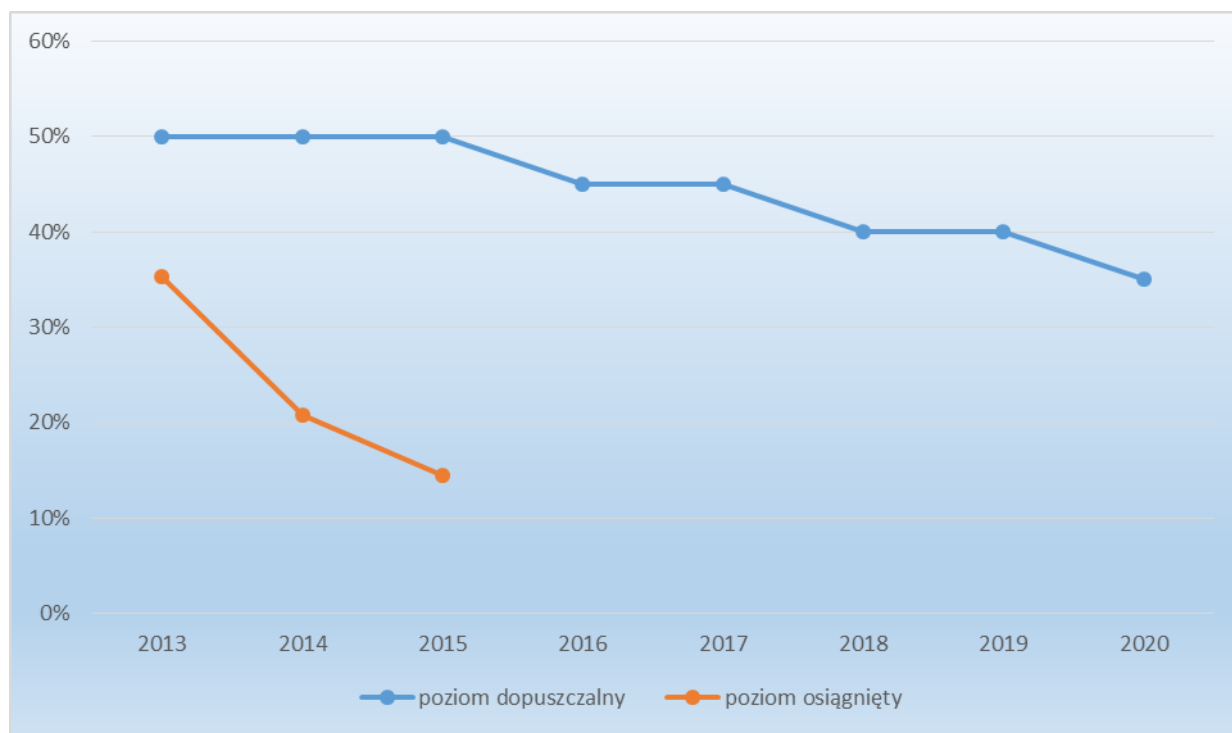
**2.4. Osiągnięte poziomy recyklingu, przygotowania do ponownego użycia i odzysku innymi metodami oraz ograniczenia masy odpadów komunalnych ulegających biodegradacji przekazywanych do składowania w gminie Urzędów**

Poziom ograniczenia masy odpadów komunalnych ulegających biodegradacji przekazywanych do składowania

Poziom dopuszczalny - 50 %

Poziom osiągnięty – 14,50%

wykes 6. *Poziom ograniczenia masy odpadów komunalnych ulegających biodegradacji przekazywanych do składowania osiągnięty w latach 2013-2015*



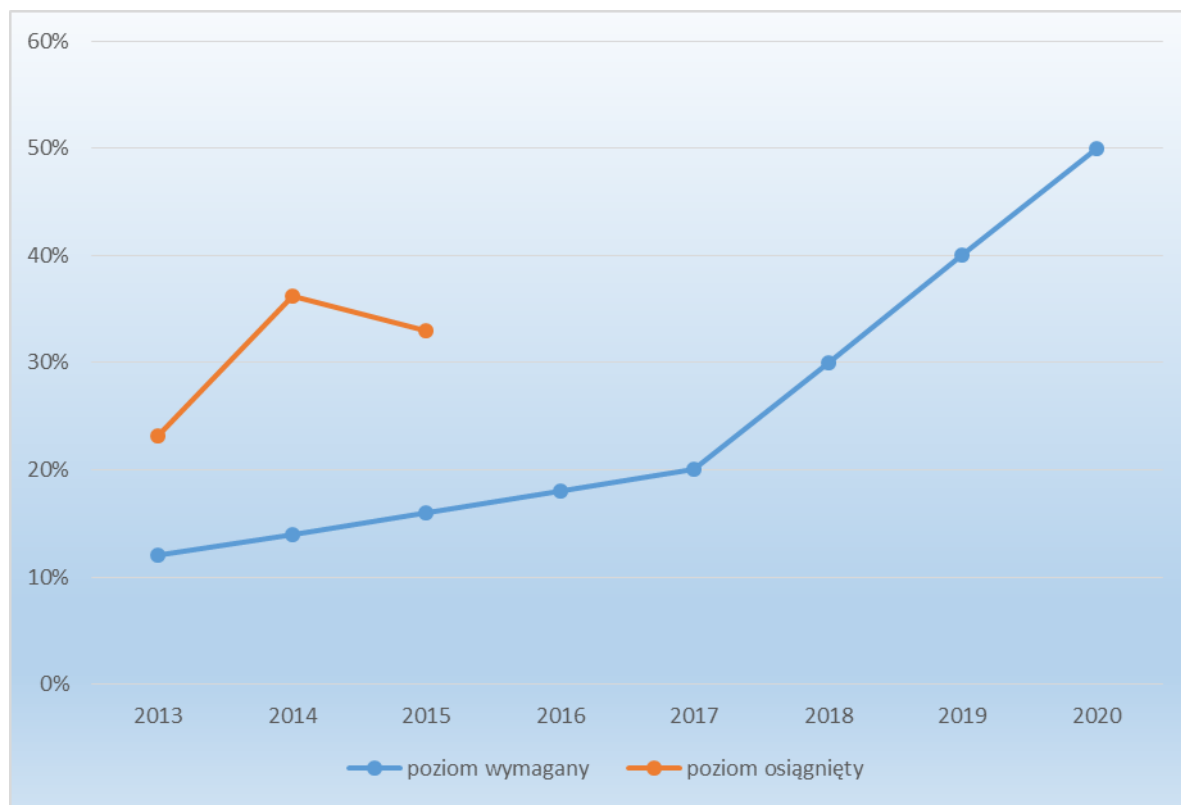
Poziom recyklingu i przygotowania do ponownego użycia papieru, metali, tworzyw sztucznych i szkła:

Poziom wymagany - 16 %

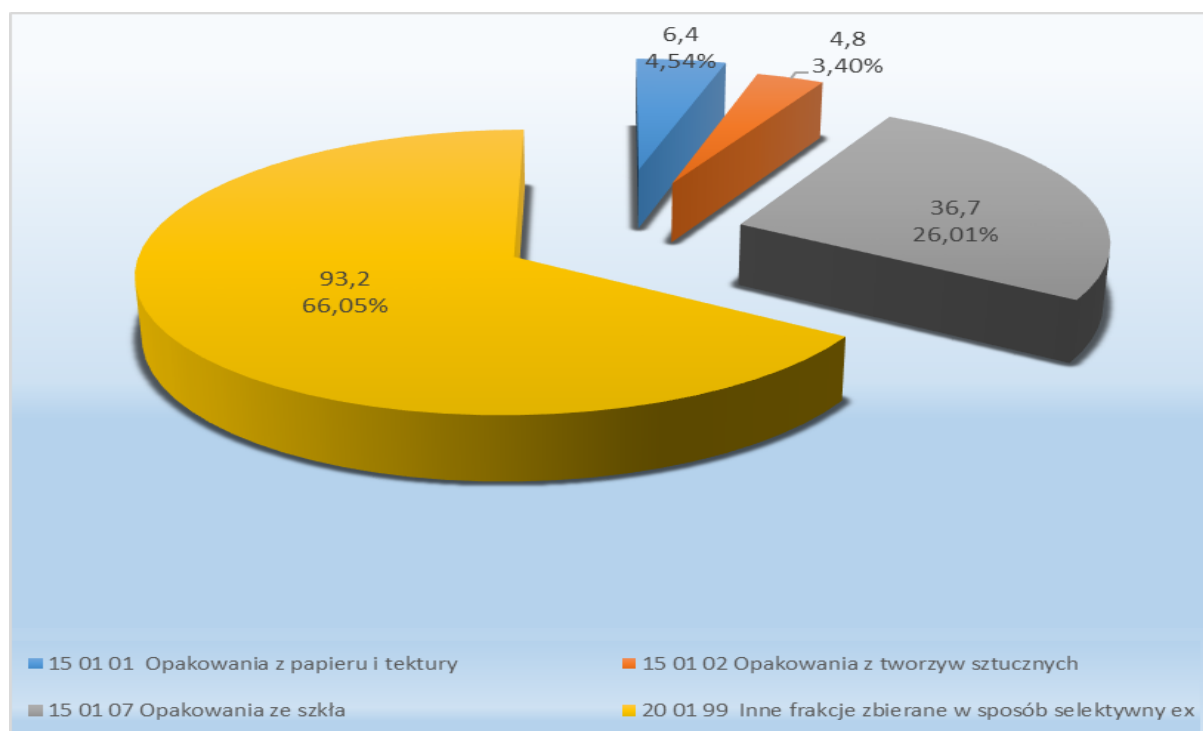
Poziom osiągnięty – 33%

**Analiza stanu gospodarki odpadami komunalnymi na terenie gminy URZĘDÓW  
za rok 2015**

wykes 7. Poziom recyklingu i przygotowania do ponownego użycia papieru, metali, tworzyw sztucznych i szkła w latach 2013-2015



wykes 8. Ilość [Mg] oraz udział [%] poszczególnych frakcji materiałowych w odpadach przekazanych do recyklingu i przygotowania do ponownego użycia

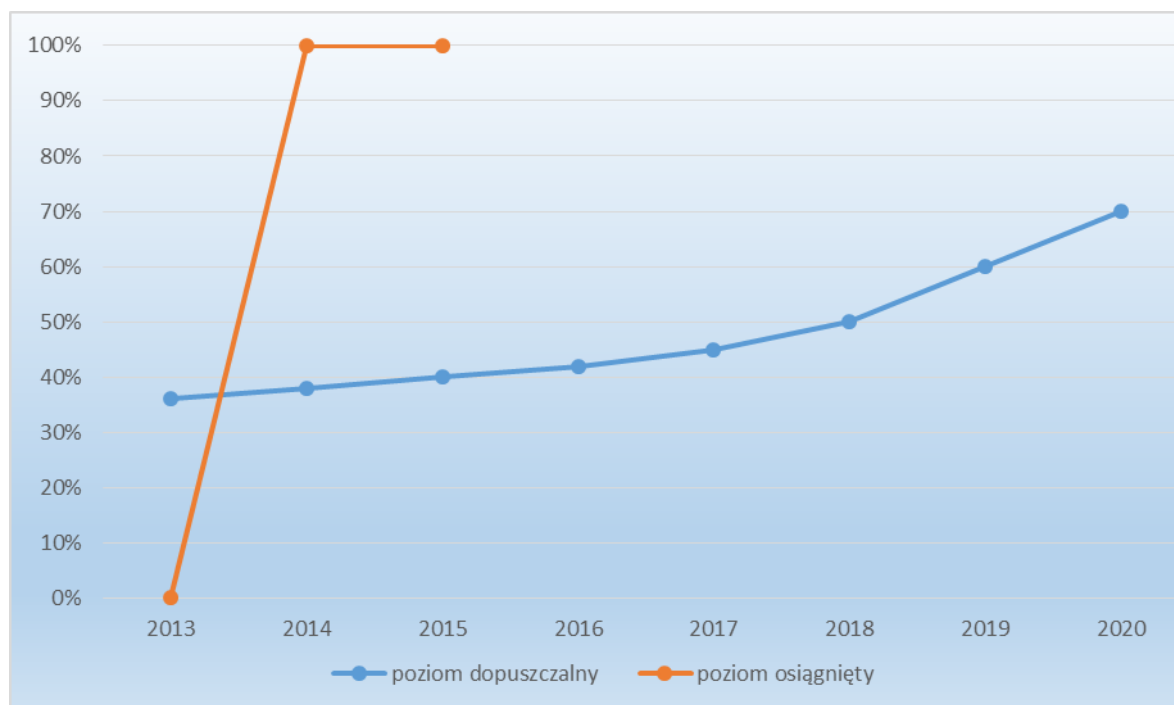


Poziom recyklingu, przygotowania i odzysku innymi metodami innych niż niebezpieczne odpadów budowlanych i rozbiórkowych:

Poziom wymagany - 40 %

Poziom osiągnięty – 100%

wykes 9. *Poziom recyklingu, przygotowania i odzysku innymi metodami innych niż niebezpieczne odpadów budowlanych i rozbiórkowych w latach 2013-2015*



### **3. Analiza finansowo-ekonomiczna funkcjonowania systemu**

Gmina Urzędów systemem zbiórki odpadów komunalnych objęła zarówno nieruchomości na których zamieszkują mieszkańcy jak i nieruchomości niezamieszkałe. W 2015 roku odbiorem odpadów komunalnych odebranych z terenu gminy Urzędów zajmował się Ekoland Sp. z o.o., ul. Piłsudskiego 14; 23-200 Kraśnik

Cena za odbiór i zagospodarowanie odpadów w 2015 roku była obliczana na podstawie ilości zebranych odpadów i wynosiła 540 zł/Mg brutto.

#### **3.1. Przychody z tytułu opłat za gospodarowanie odpadami komunalnymi**

Należności w roku 2015 wynosiły 541 755 zł. Wpływy na koniec 2015 roku wyniosły 518 916,94 zł. Zaległości w tym okresie wyniosły 82 670,66 zł. Na koniec roku odnotowano również nadpłatę w wysokości 4 582,60 zł. Umorzenia wyniosły 3 273,00 zł.

W roku 2015 prowadzono postpowania windykacyjne - W czerwcu 2015 roku zostały wystawione tytuły wykonawcze do Urzędu Skarbowego w Kraśniku za rok 2013 i 2014:

- za rok 2013 – 50 szt. na kwotę 5 450,86 zł
- za rok 2014 – 139 szt. na kwotę 17 452,40 zł

### 3.2. Koszty funkcjonowania systemu

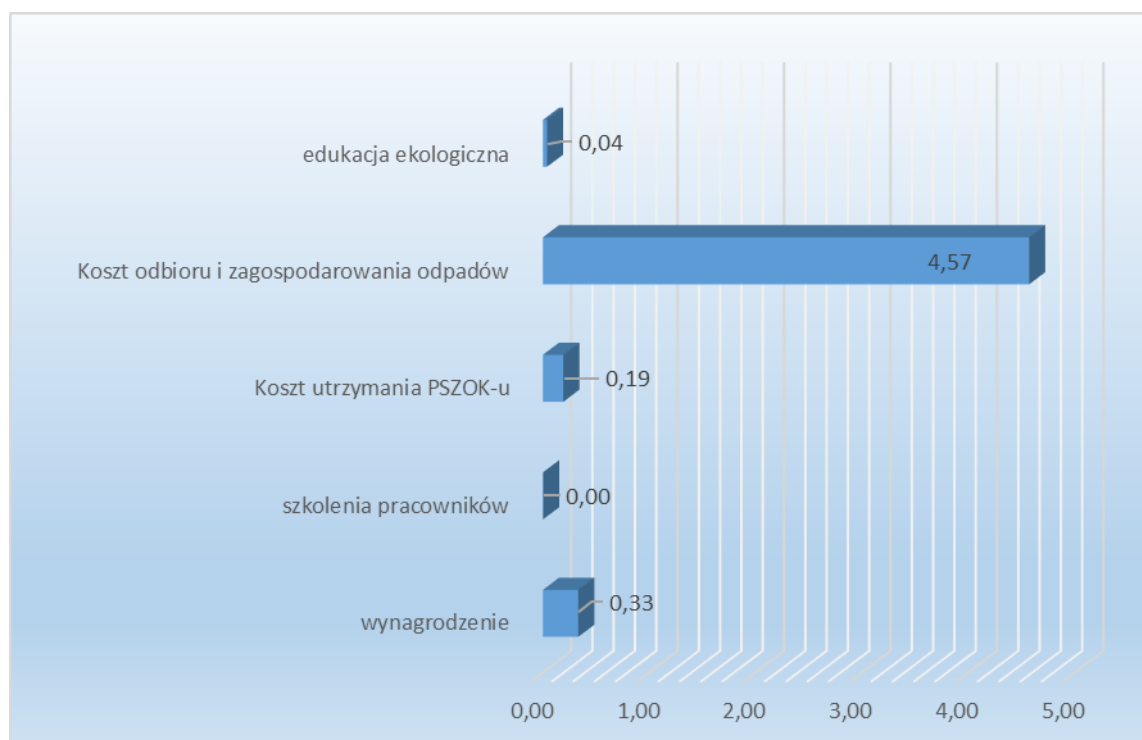
- 1) Koszty odbioru i zagospodarowania odpadów – 476 040,78 zł
- 2) Koszty funkcjonowania działu obsługi gospodarki odpadami komunalnymi w tym:
  - wynagrodzenie pracowników 34 592,51 zł
  - szkolenia pracowników – 250 zł
- 3) PSZOK – 19 950,3 zł
- 4) Koszt akcji edukacyjnych i informacyjnych: 4 000 zł

**ŁĄCZNIE – 534 833,59 zł**

Łączny koszt funkcjonowania systemu gospodarki odpadami komunalnymi jest niższy niż należności z tytułu opłat za gospodarowanie odpadami komunalnymi o 6921,41 zł.

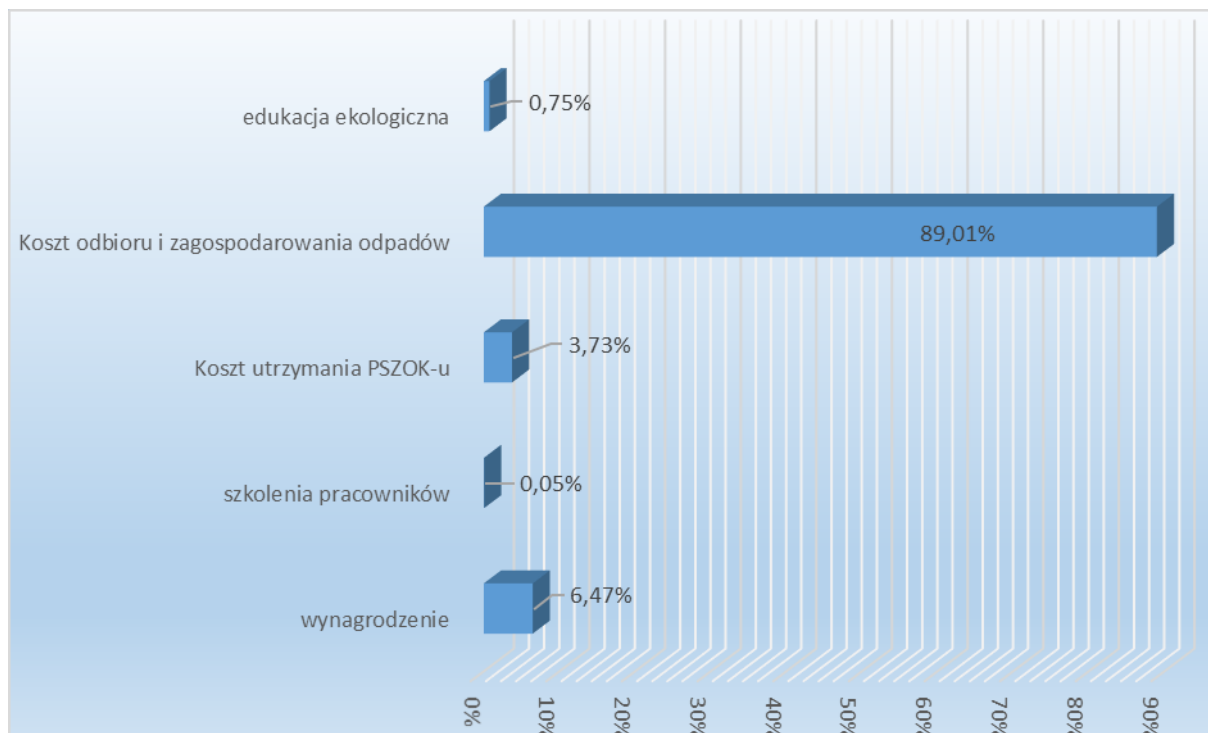
Koszty funkcjonowania systemu w przeliczeniu na jednego mieszkańca wyniosły 5,13 zł/mieszkaniec/miesiąc.

wykes 10. *Koszty funkcjonowania systemu w przeliczeniu na jednego mieszkańca z podziałem na poszczególne grupy kosztów [zł/mieszkaniec/miesiąc]*

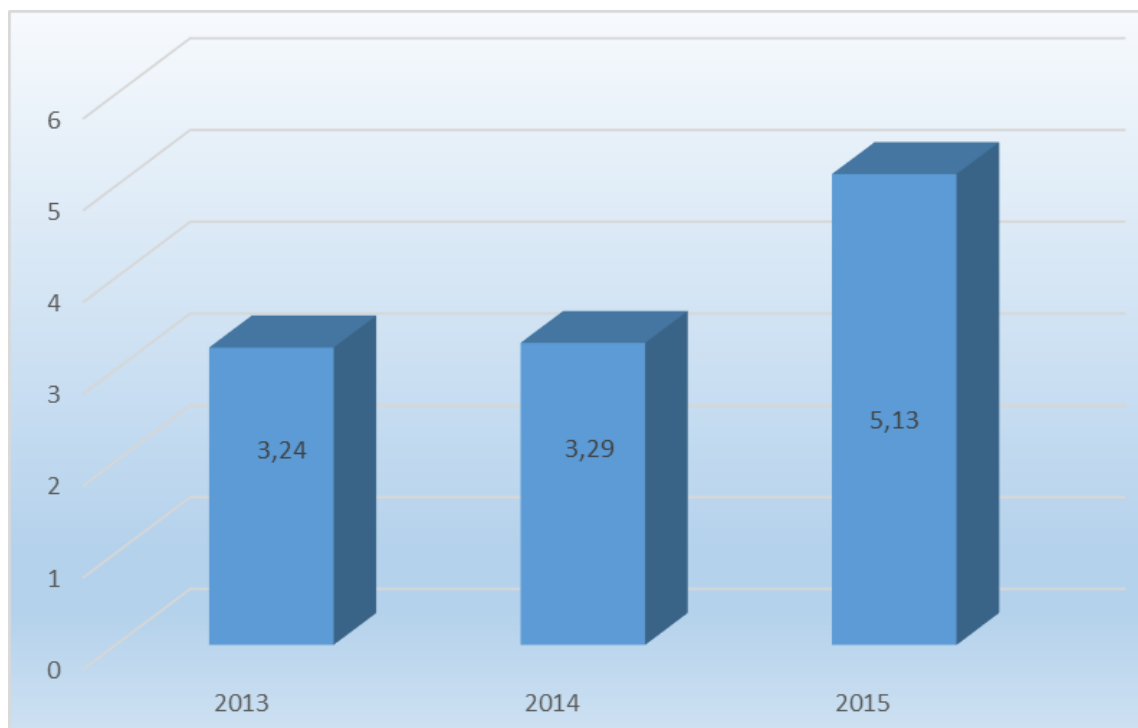


**Analiza stanu gospodarki odpadami komunalnymi na terenie gminy URZĘDÓW  
za rok 2015**

wykes 11. Koszty funkcjonowania systemu w przeliczeniu na poszczególne grupy wydatków w 2015 roku [%]

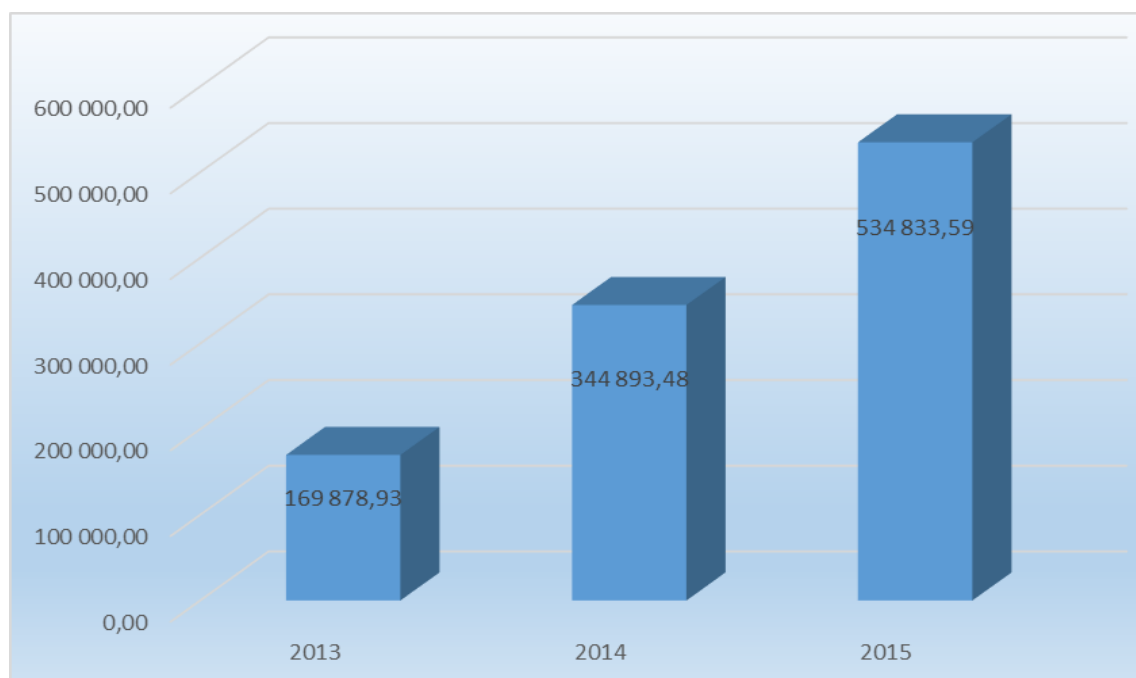


wykes 12. Koszty funkcjonowania systemu w przeliczeniu na jednego mieszkańca [zł/mc] w latach 2013-2015





wykes 13. *Całkowite koszty funkcjonowania systemu w latach 2013-2015 (w roku 2013 wzięto pod uwagę tylko drugie półrocze)*



#### **4. Potrzeby inwestycyjne związane z gospodarowaniem odpadami komunalnymi**

W roku 2015 gmina nie miała potrzeb inwestycyjnych związanych z gospodarowaniem odpadami komunalnymi.

#### **5. Możliwości przetwarzania zmieszanych odpadów komunalnych, odpadów zielonych oraz pozostałości z sortowania i pozostałości z mechaniczno-biologicznego przetwarzania odpadów komunalnych przeznaczonych do składowania.**

Zgodnie z art. 9e ust. 1 pkt 2 ustawy z dnia 13 września 1996 r. *o utrzymaniu czystości i porządku w gminach*, podmiot odbierający odpady komunalne do właścicieli nieruchomości obowiązany jest do przekazywania odebranych odpadów komunalnych zmieszanych, odpadów zielonych oraz pozostałości z sortowania odpadów komunalnych, przeznaczonych do składowania, wyłącznie do regionalnych instalacji do przekształcania odpadów komunalnych (tj. spełniających wymogi art. 35 ust. 6 ustawy o odpadach). Zgodnie z zasadą bliskości z art. 20 ust. 7 ustawy z dnia 14 grudnia 2012 r. o odpadach, nakazuje się również, aby odpady komunalne zmieszane, pozostałości z sortowania odpadów komunalnych oraz pozostałości z procesu mechaniczno-biologicznego przetwarzania odpadów komunalnych, o ile są przeznaczone do składowania, a także odpady zielone, były przetwarzane na terenie regionu gospodarki odpadami komunalnymi, na którym zostały wytworzone.

W Regionie Południowo – Zachodnim gospodarowania odpadami komunalnymi, do którego należy gmina Urzędów funkcjonują 2 regionalne instalacje do przetwarzania zmieszanych odpadów komunalnych.

**Analiza stanu gospodarki odpadami komunalnymi na terenie gminy URZĘDÓW  
za rok 2015**

Tabela 7. *Możliwości przetwarzania zmieszanych odpadów komunalnych w instalacjach Regionu Południowo-Zachodniego w 2015 roku.*

Lp.	Lokalizacja instalacji	Moc przerobowa [Mg/rok]	Proces przetwarzania
1	Zakład Zagospodarowania Odpadów Sp. z o.o. w Kraśniku	36 000	R 12
2	Zakład Zagospodarowania Odpadów Sp. z o.o. w Bełżycach	40 000	R 12

Tabela 8. *Możliwości przetwarzania odpadów zielonych komunalnych w instalacjach Regionu Południowo-Zachodniego w 2015 roku.*

Lp.	Lokalizacja instalacji	Moc przerobowa [Mg/rok]	Proces przetwarzania
1	Zakład Zagospodarowania Odpadów Sp. z o.o. w Kraśniku	1 500	kompostowanie
	Zakład Zagospodarowania Odpadów Sp. z o.o. w Bełżycach	1 000	kompostowanie

Nie stwierdza się zagrożenia dotyczącego braku możliwości przetwarzania zmieszanych odpadów komunalnych, odpadów zielonych oraz pozostałości z sortowania i pozostałości z mechaniczno-biologicznego przetwarzania odpadów komunalnych przeznaczonych do składowania.

**6. Liczba właścicieli nieruchomości, którzy nie zawarli umowy na odbiór odpadów komunalnych, w imieniu, których gmina powinna podjąć działania na rzecz zorganizowania takiego odbioru**

Nie stwierdzono konieczności podjęcia takich działań. Jeżeli zaistnieje taka konieczność Wójt, burmistrz, prezydent miasta wydaje z urzędu decyzję, w której ustala:

1. obowiązek uiszczania opłat za odbieranie odpadów komunalnych lub opróżnianie zbiorników bezodpływowych
2. wysokość opłat wyliczonych z zastosowaniem stawek określonych przez gminę
3. terminy uiszczania opłat
4. sposób i terminy udostępniania pojemników lub zbiorników w celu ich opróżnienia.

## 7. Wnioski

- a) Gmina Urzędów w ustawowym terminie wdrożyła nowy system gospodarowania odpadami komunalnymi, obejmując nim nieruchomości, na których zamieszkują mieszkańcy, oraz nieruchomości niezamieszkałe, co pozwoliło na uszczelnienie systemu, i osiąganie większych poziomów odzysku i recyklingu.
- b) Podczas przeprowadzania analizy nie stwierdzono potrzeb inwestycyjnych.
- c) W 2015 roku gmina ograniczyła masę odpadów komunalnych ulegających biodegradacji przekazywanych do składowania do 14,50 % w stosunku do masy tych odpadów składowanych w 1995 roku przy dopuszczalnym poziomie dla 2015 roku wynoszącym 50 %.
- d) W 2015 roku gmina osiągnęła poziom recyklingu i przygotowania do ponownego użycia papieru, metali, tworzyw sztucznych i szkła w wysokości 33 % przy minimalnym poziomie dla 2015 roku 16%.  
Poziom recyklingu i przygotowania do ponownego użycia papieru, metali, tworzyw sztucznych i szkła osiągnięty poziom w 2015 roku spełnił wymagania dla poziomu z roku 2018.
- e) W 2015 roku gmina osiągnęła poziom recyklingu, przygotowania i odzysku innymi metodami innych niż niebezpieczne odpadów budowlanych i rozbiórkowych w wysokości 100% przy minimalnym poziomie 40%.
- f) Poziom ograniczenia masy odpadów komunalnych ulegających biodegradacji przekazywanych do składowania w 2015 roku spełnił wymagania dla poziomu z roku 2020.
- g) Gmina Urzędów w ramach edukacji ekologicznej organizowała konkurs pt: „Edukacja ekologiczna- działania gminy Urzędów w zakresie poprawy stanu środowiska” (edycja II). Konkurs skierowany był do placówek oświatowych gminy, stowarzyszeń i innych podmiotów prowadzących działalność gospodarczą. Wydatki poniesione w ramach konkursu to 6 995,93 zł w tym gmina uzyskała dofinansowanie z Wojewódzkiego Funduszu Ochrony Środowiska i Gospodarki Wodnej w Lublinie w kwocie 2 995,93 zł.
- h) Ilość zebranych odpadów komunalnych wszystkich grup na osobę w roku 2015 wyniosła 121,61 i jest niższa od średniej ilości wytworzonych odpadów w województwie lubelskim podawanej corocznie przez Główny Urząd Statystyczny która dla wyliczeń w 2015 roku wynosi 178 kg.
- i) Zaległości z tytułu opłaty za gospodarowanie odpadami na koniec 2015 roku wynosiły 82 670,66 zł i są to głównie zaległości krótkoterminowe.  
Ponadto w roku 2015 prowadzono postępowania windykacyjne - W czerwcu 2015 roku zostały wystawione tytuły wykonawcze do Urzędu Skarbowego w Kraśniku za rok 2013 i 2014:
  - za rok 2013 – 50 szt. na kwotę 5 450,86 zł
  - za rok 2014 – 139 szt. na kwotę 17 452,40 zł.