

*Analiza stanu gospodarki odpadami
komunalnymi na terenie gminy
Urzędów
za rok 2016*



Urzędów, kwiecień 2017

Spis treści

1. Wstęp	5
1.1. Cel opracowania	5
1.2. Regulacje prawne z zakresu gospodarowania odpadami	5
1.3. Wskaźniki odzysku i recyklingu odpadów przewidziane do osiągnięcia w 2016 roku i w latach następnym	7
1.4. Charakterystyka Południowo-Zachodniego Regionu Gospodarki Odpadami i gminy Urzędów	9
1.5. Liczba ludności gminy Urzędów	11
2. Gospodarowanie odpadami komunalnymi na terenie gminy	11
2.1. Stan prawny	11
2.2. Opis istniejącego systemu	13
2.3. Ilość odpadów odebranych z terenu gminy Urzędów	15
2.4. Osiągnięte poziomy recyklingu, przygotowania do ponownego użycia i odzysku innymi metodami oraz ograniczenia masy odpadów komunalnych ulegających biodegradacji przekazywanych do składowania w gminie Urzędów	19
3. Analiza finansowo-ekonomiczna funkcjonowania systemu	22
3.1. Przychody z tytułu opłat za gospodarowanie odpadami komunalnymi	22
3.2. Koszty funkcjonowania systemu	22
4. Potrzeby inwestycyjne związane z gospodarowaniem odpadami komunalnymi	24
5. Możliwości przetwarzania zmieszanych odpadów komunalnych, odpadów zielonych oraz pozostałości z sortowania i pozostałości z mechaniczno-biologicznego przetwarzania odpadów komunalnych przeznaczonych do składowania.	25
6. Liczba właścicieli nieruchomości, którzy nie zawarli umowy na odbiór odpadów komunalnych, w imieniu, których gmina powinna podjąć działania na rzecz zorganizowania takiego odbioru	26
7. Wnioski	26

Spis tabel:

Tabela 1. Dopuszczalny poziom masy odpadów komunalnych ulegających biodegradacji przekazywanych do składowania	8
Tabela 2. Poziomy recyklingu, przygotowania do ponownego użycia i odzysku innymi metodami niektórych frakcji odpadów komunalnych	9
Tabela 3. Wymagane poziomy odzysku odpadów budowlanych i poremontowych.....	9
Tabela 4. Gminy Regionu Południowo-Zachodniego.....	9
Tabela 5. Ilości odpadów komunalnych odebranych z obszaru gminy Urzędów wg sprawozdania rocznego [Mg].....	15
Tabela 6. Ilość odpadów (wg sprawozdania rocznego) dostarczonych do PSZOK w roku 2016 [Mg]	17
Tabela 7. Możliwości przetwarzania zmieszanych odpadów komunalnych w instalacjach Regionu Południowo-Zachodniego w 2016 roku.....	25
Tabela 8. Możliwości przetwarzania odpadów zielonych komunalnych w instalacjach Regionu Południowo-Zachodniego w 2016 roku.....	25

Spis wykresów:

wykres 1. Ilości odpadów komunalnych odebranych z obszaru gminy Urzędów w 2016 roku [Mg]	15
wykres 2. Ilość odpadów komunalnych z obszaru gminy Urzędów odebranych w roku 2016 na jednego mieszkańca [kg]	16
wykres 3. Porównanie ilości poszczególnych rodzajów odpadów dostarczonych do PSZOK w roku 2016.....	17
wykres 4. Ilość odpadów komunalnych z obszaru gminy odebranych w latach 2013-2016 z podziałem na odpady odebrane od mieszkańców i zebrane w PSZOK-u [Mg].....	18
wykres 5. Ilość odpadów komunalnych odebranych od 1 mieszkańca w latach 2013-2016[kg] - (odpady odebrane bezpośrednio od mieszkańca i odpady z PSZOK-u).....	19
wykres 6. Poziom ograniczenia masy odpadów komunalnych ulegających biodegradacji przekazywanych do składowania osiągnięty w latach 2013-2016.....	20
wykres 7. Poziom recyklingu i przygotowania do ponownego użycia papieru, metali, tworzyw sztucznych i szkła w latach 2013-2016.....	20
wykres 8. Ilość [Mg] oraz udział [%] poszczególnych frakcji materiałowych w odpadach przekazanych do recyklingu i przygotowania do ponownego użycia	21
wykres 9. Poziom recyklingu, przygotowania i odzysku innymi metodami innych niż niebezpieczne odpadów budowlanych i rozbiórkowych w latach 2013-2016.....	21

*Analiza stanu gospodarki odpadami komunalnymi na terenie gminy URZĘDÓW
za rok 2016*

wykres 10. Koszty funkcjonowania systemu w przeliczeniu na jednego mieszkańca z podziałem na poszczególne grupy kosztów [zł/mieszkaniec/miesiąc]	23
wykres 11. Koszty funkcjonowania systemu w przeliczeniu na poszczególne grupy wydatków w 2016 roku [%]	23
wykres 12. Koszty funkcjonowania systemu w przeliczeniu na jednego mieszkańca [zł/mc] w latach 2013-2016.....	24
wykres 13. Całkowite koszty funkcjonowania systemu w latach 2013-2016 (w roku 2013 wzięto pod uwagę tylko drugie półrocze).....	24

1. Wstęp

Zgodnie z art. 3 ust. 2 pkt. 10 ustawy z dnia 13 września 1996 roku o utrzymaniu czystości i porządku w gminach (Dz.U. 2016 poz. 250 z późn. zm.) każda gmina została zobowiązana do sporządzenia corocznej analizy stanu gospodarki odpadami, w celu weryfikacji możliwości technicznych i organizacyjnych gminy w zakresie gospodarowania odpadami komunalnymi. Analizę należy sporządzić do 30 kwietnia każdego roku (za rok poprzedni) na podstawie sprawozdań sporządzonych przez podmioty odbierające odpady komunalne od właścicieli nieruchomości, podmioty prowadzące punkty selektywnego zbierania odpadów komunalnych, rocznego sprawozdania z realizacji zadań z zakresu gospodarowania odpadami komunalnymi na terenie gminy oraz innych dostępnych danych.

1.1. Cel opracowania

Niniejszy dokument stanowi roczną analizę stanu gospodarki odpadami komunalnymi na terenie gminy Urzędów sporządzoną w celu weryfikacji możliwości technicznych i organizacyjnych gminy w zakresie gospodarowania odpadami komunalnymi. Analizę sporządzono na podstawie art. 3 ust. 2 pkt. 10 ustawy z dnia 13 września 1996 roku o utrzymaniu czystości i porządku w gminach (Dz.U. z 2016 r. poz. 250 z późn. zm.) Na podstawie art. 9tb określony został wymagany jej zakres.

Analiza określa:

- a) możliwości przetwarzania zmieszanych odpadów komunalnych, odpadów zielonych oraz pozostałości z sortowania i pozostałości z mechaniczno - biologicznego przetwarzania odpadów komunalnych przeznaczonych do składowania,
- b) potrzeby inwestycyjne związane z gospodarowaniem odpadami komunalnymi,
- c) koszty poniesione w związku z odbieraniem, odzyskiem, recyklingiem i unieszkodliwianiem odpadów komunalnych,
- d) liczbę mieszkańców,
- e) liczbę właścicieli nieruchomości, którzy nie zawarli umowy, o której mowa w art. 6 ust. 1, w imieniu których gmina powinna podjąć działania, o których mowa w art. 6 ust. 6–12,
- f) ilość odpadów komunalnych wytwarzanych na terenie gminy, ilość zmieszanych odpadów komunalnych, odpadów zielonych oraz pozostałości z sortowania i pozostałości z mechaniczno - biologicznego przetwarzania odpadów komunalnych przeznaczonych do składowania odbieranych z terenu gminy.

1.2. Regulacje prawne z zakresu gospodarowania odpadami

Przy sporządzaniu niniejszej analizy oparto się o przepisy prawne dotyczące gospodarowania odpadami komunalnymi oraz dokumenty o charakterze strategicznym, tj.:

- a) Ustawa z dnia 13 września 1996 roku o utrzymaniu czystości i porządku w gminach (Dz.U. z 2016 r. poz. 250 z późn. zm.).
Ustawa o utrzymaniu czystości i porządku w gminach określa zadania gminy oraz obowiązki właścicieli nieruchomości dotyczące utrzymania czystości i porządku, a także warunki udzielania zezwoleń podmiotom świadczącym usługi w zakresie objętym regulacją ustawy.

- b) Ustawa z dnia 14 grudnia 2012 r. o odpadach (Dz. U. z 2016 r. poz. 1987 z późn. zm.).

Ustawa o odpadach określa zasady postępowania z odpadami w sposób zapewniający ochronę życia i zdrowia ludzi oraz ochronę środowiska z zasadą zrównoważonego rozwoju, a w szczególności zasady zapobiegania powstawaniu odpadów lub ograniczania ilości odpadów i ich negatywnego oddziaływania na środowisko, a także odzysku lub unieszkodliwiania odpadów.

- c) Ustawa z dnia 27 kwietnia 2001r. Prawo ochrony środowiska (Dz. U. z 2017 r. poz. 519).

Prawna ochrona środowiska wyraża się w regulacji określonych działań, podejmowanych wobec środowiska, a polegających w szczególności na: racjonalnym gospodarowaniu (pozyskiwaniu i wykorzystaniu) zasobów środowiska, czyli jego składników mających znaczenie gospodarcze lub służących do zaspokojenia potrzeb bytowych człowieka; zachowywaniu elementów środowiska w stanie pierwotnym lub możliwie najbardziej do niego zbliżonym (zapobieganie zmianom istniejącego stanu lub przywracanie naruszonego stanu pierwotnego); kształtowaniu środowiska dla uzyskania założonych walorów z punktu widzenia zaspokajania potrzeb człowieka (w tym restaurowanie i uzdrawianie zniszczonych elementów); zapobieganiu wprowadzania zanieczyszczeń, rozumianych jako zjawiska fizyczne, stany, formy substancji i energii o charakterze, ilości czy jakości nienaturalnej dla środowiska, naruszające jego równowagę.

Cechami charakterystycznymi prawa ochrony środowiska, traktowanego jako narzędzie polityki środowiskowej jest to, że prawo to ma szeroko rozwinięte podstawy w naukach przyrodniczych, co odróżnia ten zespół norm od innych składników porządku prawnego. Obejmuje rozległy obszar unormowań prawnych, wykraczających poza każdą z dotychczas ustalonych gałęzi prawa, w skład tego systemu norm wchodzi instytucje prawne wywodzące się z różnych gałęzi prawa, według niektórych poglądów wyodrębniające się w nową gałąź.

- d) Ustawa z dnia 13 czerwca 2013 r. o gospodarce opakowaniami i odpadami opakowaniowymi (Dz.U. 2016 poz. 1863 z późn. zm.).

Ustawa o opakowaniach i odpadach opakowaniowych określa wymagania, jakim muszą odpowiadać opakowania ze względu na zasady ochrony środowiska oraz sposoby postępowania z opakowaniami i odpadami opakowaniowymi, zapewniające ochronę życia i zdrowia ludzi oraz ochronę środowiska, zgodnie z zasadą zrównoważonego rozwoju.

- e) Rozporządzenie Ministra Środowiska z dnia 25 maja 2012 r. ws. poziomów ograniczenia masy odpadów komunalnych ulegających biodegradacji przekazywanych do składowania oraz sposobu obliczania poziomu ograniczania masy tych odpadów (Dz. U. z 2012 r. poz. 676).

Rozporządzenie określa poziomy ograniczenia masy odpadów komunalnych ulegających biodegradacji przekazanych do składowania, które gmina jest obowiązana osiągnąć w poszczególnych latach oraz sposób obliczania poziomu ograniczania masy tych odpadów.

- f) Rozporządzenie Ministra Środowiska z dnia 14 grudnia 2016 r. w sprawie poziomów recyklingu, przygotowania do ponownego użycia i odzysku innymi metodami niektórych frakcji odpadów komunalnych (Dz.U. z 2016 r. poz. 2167)

Rozporządzenie określa poziomy recyklingu i przygotowania do ponownego użycia następujących frakcji odpadów komunalnych: papieru, metali, tworzyw sztucznych i szkła, poziomy recyklingu, przygotowania do ponownego użycia i odzysku innymi metodami innych niż niebezpieczne odpadów budowlanych i rozbiórkowych w poszczególnych latach do dnia 31 grudnia 2020 r., a także sposób obliczania tych poziomów.

- g) Rozporządzenie Ministra Środowiska z dnia 17 czerwca 2016 r. w sprawie wzorów sprawozdań o odebranych i zebranych odpadach komunalnych, odebranych nieczystościach ciekłych oraz realizacji zadań z zakresu gospodarki odpadami komunalnymi (Dz. U. z 2016 r., Nr 934).
- h) Rozporządzenie Ministra Środowiska z dnia 9 grudnia 2014 r. ws. katalogu odpadów (Dz. U. z 2014 r. poz. 1923).
- i) Plan Gospodarki Odpadami Województwa Lubelskiego 2017 przyjęty uchwałą Sejmiku Województwa Lubelskiego nr XXIV/396/12 z dnia 30 lipca 2012. „Plan gospodarki odpadami Województwa Lubelskiego 2017” dotyczy odpadów wytworzonych na obszarze województwa oraz przywożonych na jego obszar, w tym odpadów komunalnych, odpadów ulegających biodegradacji, odpadów opakowaniowych i odpadów niebezpiecznych. Dokument wyznacza cele z zakresu gospodarki odpadami obejmujące lata 2012 - 2017 oraz perspektywicznie okres 2018-2023.
- j) Plan gospodarki odpadami dla województwa lubelskiego 2022 przyjęty uchwałą Sejmiku Województwa Lubelskiego nr XXIV/349/2016 z dnia 2 grudnia 2016 r.
- k) Krajowy Plan Gospodarki Odpadami 2022 przyjęty uchwałą nr 88 Rady Ministrów z dnia 1 lipca 2016 r. (M.P. z 2016 r. , poz. 784).

Dokument obejmuje zakres działań niezbędnych dla zapewnienia zintegrowanej gospodarki odpadami w kraju. W Kpgo, oprócz kontynuacji dotychczasowych zadań, ujęto nowe cele i zadania, które dotyczą 6 kolejnych lat, a perspektywicznie okresu do 2030 r. Głównym celem dokumentu jest określenie polityki gospodarki odpadami zgodnej z hierarchią sposobów postępowania z odpadami, wpisującej się w działania gospodarki o obiegu zamkniętym. Zgodnie z założeniami Kpgo, przede wszystkim należy zapewnić realizację działań znajdujących się najwyżej w hierarchii sposobów postępowania z odpadami - a więc zapobiegać ich wytworzeniu oraz stworzyć niezbędną infrastrukturę do selektywnego zbierania odpadów u źródła, tak aby zapewnić ich efektywny recykling i osiągnąć założone cele.

1.3. Wskaźniki odzysku i recyklingu odpadów przewidziane do osiągnięcia w 2016 roku i w latach następnych

Ograniczenie masy odpadów komunalnych ulegających biodegradacji przekazywanych do składowania

Zgodnie z Rozporządzeniem Ministra Środowiska z dnia 25 maja 2012 r. w sprawie *poziomów ograniczenia masy odpadów komunalnych ulegających biodegradacji przekazywanych do składowania oraz sposobu obliczania poziomu ograniczania masy tych odpadów*, dopuszczalny poziom masy odpadów komunalnych ulegających biodegradacji przekazywanych do składowania w 2016 roku w stosunku do masy tych odpadów wytworzonych w 1995 r. to 45%.

***Analiza stanu gospodarki odpadami komunalnymi na terenie gminy URZĘDÓW
za rok 2016***

Tabela 1. *Dopuszczalny poziom masy odpadów komunalnych ulegających biodegradacji przekazywanych do składowania*

Rok	2014-2015	2016-2017	2018-2019	16 lipca 2020
Dopuszczalny poziom masy odpadów komunalnych ulegających biodegradacji przekazanych do składowania w stosunku do masy tych odpadów wytworzonych w 1995 roku	50	45	40	35

Zgodnie z Krajowym Planem gospodarki odpadami, do odpadów komunalnych ulegających biodegradacji, zalicza się:

- papier i tekturę,
- odzież i tekstylia z materiałów naturalnych (50%),
- odpady z terenów zielonych,
- odpady kuchenne i ogrodowe,
- drewno (50%),
- odpady wielomateriałowe (40%),
- frakcję drobną < 10 mm (30%).

Przyjmuje się, że w roku odniesienia tj. 1995, ilość odpadów ulegających biodegradacji wytworzonych przez jednego mieszkańca wsi wynosiła 47 kg a przez 1 mieszkańca miasta 155 kg.

Warto zauważyć, że masa odpadów komunalnych ulegających biodegradacji z obszaru danej gminy, przekazanych do składowania, stanowi sumę ilości poszczególnych rodzajów odpadów ulegających biodegradacji przekazanych do składowania, tj. również odpadów komunalnych zmieszanych o kodzie 20 03 01 i pozostałości po ich sortowaniu o kodzie 19 12 12, jeśli przekazane zostały do składowania, oraz odpadów zebranych w sposób selektywny – przy uwzględnieniu procentowego udziału frakcji ulegającej biodegradacji w ogólnej masie tego rodzaju odpadu, określonego w Rozporządzeniu.

Zatem, w celu spełnienia wymogów w zakresie redukcji odpadów komunalnych ulegających biodegradacji kierowanych do składowania, niezbędnym jest prowadzenie selektywnej zbiórki odpadów, w tym odpadów zielonych, i przekazywanie ich do miejsc odzysku (przy czym odpady zielone trafiać powinny do regionalnych i zastępczych instalacji przetwarzania odpadów komunalnych) oraz zagospodarowanie odpadów zielonych we własnym zakresie, między innymi poprzez przydomowe kompostowniki, tj. zgodnie z hierarchią postępowania z odpadami, gdzie odpady w pierwszej kolejności poddaje się przetwarzaniu w miejscu ich powstania, tak, aby tego rodzaju odpady nie trafiły na składowisko w ogólnym strumieniu odpadów komunalnych.

Poziomy recyklingu, przygotowania do ponownego użycia i odzysku innymi metodami niektórych frakcji odpadów komunalnych.

Zgodnie z Rozporządzeniem Ministra Środowiska z dnia 29 maja 2012 r. w sprawie *poziomów recyklingu, przygotowania do ponownego użycia i odzysku innymi*

**Analiza stanu gospodarki odpadami komunalnymi na terenie gminy URZĘDÓW
za rok 2016**

metodami niektórych frakcji odpadów komunalnych, poziomy te wynoszą w roku 2016 odpowiednio:

- papier, metal, tworzywa sztuczne, szkło – 18%,
- inne niż niebezpieczne odpady budowlane i rozbiórkowe – 42%.

Tabela 2. *Poziomy recyklingu, przygotowania do ponownego użycia i odzysku innymi metodami niektórych frakcji odpadów komunalnych*

	2015	2016	2017	2018	2019	2020
Papier, metal, tworzywa sztuczne, szkło	16	18	20	30	40	50

Tabela 3. *Wymagane poziomy odzysku odpadów budowlanych i poremontowych*

	Poziom recyklingu, przygotowania do ponownego użycia i odzysk innymi metodami[%]					
	2015	2016	2017	2018	2019	2020
Inne niż niebezpieczne odpady budowlane i rozbiórkowe	40	42	45	50	60	70

W przypadku tego rodzaju odpadów, pojawia się jednak problem związany z ich klasyfikacją, w większości mieszczą się one, bowiem w grupie 17, a więc ich odbiór czy transport odbywa się nie tylko przez firmy świadczące usługi w zakresie odbioru odpadów komunalnych, ale również przez inne firmy działające na podstawie odrębnych decyzji. Osiągane wskaźniki są jednak obliczane tylko na podstawie sprawozdań otrzymywanych od firm odbierających od właścicieli nieruchomości odpady komunalne oraz wyników zbiórki w ramach funkcjonowania punktów selektywnego zbierania odpadów komunalnych. Ponadto odpady tego rodzaju pochodzące z drobnych remontów są jeszcze w dalszym ciągu mieszane z odpadami komunalnymi zmieszanymi, zatem nie zawsze są one wydzielane z ogólnego strumienia odpadów komunalnych.

1.4. Charakterystyka Południowo-Zachodniego Regionu Gospodarki Odpadami i gminy Urzędów

Według Planu Gospodarki Odpadami Województwa Lubelskiego 2017 gmina Urzędów została włączona do Południowo-Zachodniego regionu gospodarki odpadami. Cały region w 2012 roku zamieszkiwało 296 318 mieszkańców którzy wytworzyli 66,5 tys. Mg odpadów komunalnych co daje średnio 226 kg/osobę/rok.

Tabela 4. *Gminy Regionu Południowo-Zachodniego*

L.p.	Powiat	Gmina	Typ
1	Powiat janowski	Batorz	W

***Analiza stanu gospodarki odpadami komunalnymi na terenie gminy URZĘDÓW
za rok 2016***

2	Powiat janowski	Godziszów	W
3	Powiat janowski	Janów Lubelski	MW
4	Powiat janowski	Modliborzyce	W
5	Powiat janowski	Potok Wielki	W
6	Powiat kraśnicki	Kraśnik	M
7	Powiat kraśnicki	Annopol	MW
8	Powiat kraśnicki	Dzierzkowice	W
9	Powiat kraśnicki	Gościeradów	W
10	Powiat kraśnicki	Kraśnik	W
11	Powiat kraśnicki	Szastarka	W
12	Powiat kraśnicki	Trzydnik Duży	W
13	Powiat kraśnicki	Urzędów	MW
14	Powiat kraśnicki	Wilkołaz	W
15	Powiat kraśnicki	Zakrzówek	W
16	Powiat lubelski	Bełżyce	MW
17	Powiat lubelski	Borzechów	W
18	Powiat lubelski	Bychawa	MW
19	Powiat lubelski	Jabłonna	W
20	Powiat lubelski	Jastków	W
21	Powiat lubelski	Konopnica	W
22	Powiat lubelski	Krzczonów	W
23	Powiat lubelski	Niedrzwica Duża	W
24	Powiat lubelski	Strzyżewice	W
25	Powiat lubelski	Wojciechów	W
26	Powiat lubelski	Wysokie	W
27	Powiat lubelski	Zakrzew	W
28	Powiat opolski	Chodel	W
29	Powiat opolski	Józefów nad Wisłą	W
30	Powiat opolski	Łaziska	W
31	Powiat opolski	Opole Lubelskie	MW
32	Powiat opolski	Poniatowa	MW
33	Powiat puławski	Nałęczów	MW

W 2016 roku na terenie regionu funkcjonowały dwie Regionalne Instalacje Przetwarzania Odpadów Komunalnych. Były to Zakład Zagospodarowania Odpadów Sp. z o.o. w Kraśniku oraz Zakład Zagospodarowania Odpadów w Bełżycach.

Gmina Urzędów jest gminą miejsko wiejską liczącą 8 964 mieszkańców zamieszkujących w 2110 gospodarstwach domowych.

Gmina Urzędów usytuowana jest w południowo zachodniej części województwa lubelskiego, w północnej części powiatu kraśnickiego.

Graniczy z gminami:

- Józefów (od zachodu),
- Opole Lubelskie (od północnego- zachodu),
- Chodel (od północy),
- Borzechów (od północnego- wschodu),
- Wilkołaz (od wschodu),
- Kraśnik (od południa),

- Dzierzkowice (od południowego zachodu).

Gmina zajmuje powierzchnię 11.906 ha i jest jedną z największych gmin w powiecie kraśnickim. Podzielona jest na 22 sołectwa:

Bęczyn, Boby-Kolonia, Boby-Wieś, Boby-Księżę, Góry, Józefin, Kozarów, Leszczyna, Majdan Bobowski, Majdan Moniacki, Mikołajówka, Mikuszewskie, Moniaki, Natalin, Popkowice, Popkowice Księżę, Rankowskie, Skorczyce, Urzędów, Wierzbica, Zadworze, Zakościelne;

1.5. Liczba ludności gminy Urzędów

Wg danych z ewidencji ludności teren gminy Urzędów zamieszkuje 8 964 osób.

Ilość gospodarstw domowych/właściciele nieruchomości: 2110.

Nieruchomości na których nie zamieszkują mieszkańcy: 113

2. Gospodarowanie odpadami komunalnymi na terenie gminy

2.1. Stan prawny

W myśl ustawy o odpadach, odpady komunalne zostały zdefiniowane jako odpady powstające w gospodarstwach domowych, z wyłączeniem pojazdów wycofanych z eksploatacji, a także odpady niezawierające odpadów niebezpiecznych pochodzące od innych wytwórców odpadów, które ze względu na swój charakter lub skład są podobne do odpadów powstających w gospodarstwach domowych. W nowym tekście tej ustawy z końca 2012 r. dodaje się ponadto, że zmieszane odpady komunalne pozostają zmieszanyimi odpadami komunalnymi, nawet, jeżeli zostały poddane czynności przetwarzania odpadów, która nie zmieniła w sposób znaczący ich właściwości. Odpady komunalne powstają głównie w gospodarstwach domowych, ale również na terenach nieruchomości niezamieszkałych, jak: obiekty użyteczności publicznej (szkoły, przedszkola), infrastruktury (handel, obiekty turystyczne, usługi) oraz świetlice gminne, cmentarz, boiska sportowe, parkingi, przystanki.

Model gospodarowania odpadami wprowadzony nowelizacją ustawy o utrzymaniu czystości i porządku w gminach, zrodził wiele problemów zarówno natury prawnej jak i faktycznej. Skutkiem wejścia w życie nowego systemu jest przejęcie przez gminy odpowiedzialności za gospodarowanie odpadami, powstającymi na ich terenie. Jednak próby realizacji założeń ustawodawcy, na podstawie często niespójnej i nieprecyzyjnej ustawy, prowadzą się niejednokrotnie do balansowania przez samorzady pomiędzy własnym interesem, a oczekiwaniami pozostałych uczestników systemu, w oparciu o rachunek ekonomiczny.

Bezsprzecznie, stary system gospodarowania odpadami pozostawał archaiczny w stosunku do zobowiązań przyjętych przez Polskę wskutek akcesji do Unii Europejskiej. W szczególności wymagania te dotyczyły uporządkowania gospodarki odpadami: budowy i utrzymania niezbędnej infrastruktury technicznej, zapewniającej odzyskiwanie bądź unieszkodliwianie odpadów, zapewnienia warunków ograniczenia masy odpadów komunalnych ulegających biodegradacji kierowanych do składowania w kolejnych odstępach czasowych oraz stopniowego zwiększenia pozyskiwania surowców wtórnych. We wskazanym zakresie, stary system gospodarowania odpadami nie przynosił pożądanych efektów, jak i nie pozostawiał możliwości jego ewolucji. Zdecydowano się zatem całkowicie przemodelować organizację gospodarowania odpadami w gminach, przenosząc odpowiedzialność za odbieranie i zagospodarowanie odpadów na samorzady.

Podstawową zmianą w stosunku do starego systemu jest obligatoryjne przejęcie przez gminy obowiązków właścicieli nieruchomości w zakresie gospodarowania odpadami. Wprowadzony nowelą z 1 lipca 2011 r. model gospodarowania odpadami ma służyć przede wszystkim:

- **uszczelnieniu systemu** tak, aby obejmował on wszystkich „wytwórców” śmieci na terenie danej jednostki samorządu terytorialnego,
- **selektywnemu zbieraniu odpadów „u źródła”** tj. wstępnej segregacji śmieci przez podmioty, które je wytwarzają,
- **zmniejszeniu masy odpadów komunalnych ulegających biodegradacji** kierowanych do składowania, a także ogólnej ilości odpadów,
- dążeniu do całkowitego **wyeliminowania nielegalnych składowisk odpadów**,
- **zapewnieniu budowy i utrzymania niezbędnej infrastruktury technicznej**, czyli instalacji służących odzyskiwaniu oraz unieszkodliwianiu odpadów komunalnych w inny sposób aniżeli ich składowanie na tzw. wysypiskach,
- **właściwemu nadzorowi** nad postępowaniem z odpadami komunalnymi, zarówno na etapie ich powstawania, jak i dalszego procesu dokonywanego przez przedsiębiorców prowadzących działalność w zakresie odbierania odpadów komunalnych,
- **zmniejszeniu zagrożeń dla środowiska**, powstających w skutek transportu odpadów z miejsc ich wytwarzania do punktu odzyskiwania bądź unieszkodliwiania, dzięki podziałowi województw na regiony gospodarki odpadami.

Zgodnie z art. 6r ust. 2 ustawy o utrzymaniu czystości i porządku w gminach obecnie obowiązujący model gospodarowania odpadami komunalnymi obejmuje:

- odbieranie, transport, zbieranie, odzysk i unieszkodliwianie odpadów komunalnych,
- tworzenie i utrzymanie punktów selektywnego zbierania odpadów komunalnych,
- obsługę administracyjną systemu.
- edukację ekologiczną w zakresie prawidłowego postępowania z odpadami komunalnymi

Z uwagi na przemodelowanie całego systemu odbioru odpadów komunalnych, jednym z najważniejszych działań samorządów, niezbędnych do budowy nowej struktury było oszacowanie całkowitej ilości odpadów, które będą powstawać na terenie danej gminy. Czynność ta była niezbędna do analizy potrzeb inwestycyjnych w zakresie budowy infrastruktury oraz wyliczenia opłaty pobieranej od mieszkańców.

Kolejnym ważnym wskaźnikiem dla funkcjonowania nowego systemu jest zadeklarowanie rzeczywistej liczby mieszkańców zamieszkujących daną nieruchomość z uwagi na wnoszone opłaty za gospodarowanie odpadami. W gminie Urzędów opłata naliczana była od gospodarstwa w zależności od ilości zamieszkałych osób.

W gminie Urzędów obowiązują następujące uchwały dotyczące gospodarowania odpadami komunalnymi:

- Uchwała Nr XXIII - 174/2012 Rady Gminy Urzędów z dnia 28 grudnia 2012 roku w sprawie postanowienia o odbieraniu odpadów komunalnych od właścicieli nieruchomości, na których nie zamieszkują mieszkańcy, a powstają odpady komunalne,

- Uchwała Nr XXVIII – 218/2013 Rady Gminy Urzędów z dnia 31 maja 2013 roku w sprawie zmiany uchwały Nr XXIII – 177/2012 Rady Gminy Urzędów z dnia 28 grudnia 2012 roku w sprawie określenia szczegółowego sposobu i zakresu świadczenia usług w zakresie odbierania odpadów komunalnych od właścicieli nieruchomości i zagospodarowania tych odpadów, w zamian za uiszczoną przez właściciela nieruchomości opłatę
- Uchwała Nr XXVIII – 217/2013 Rady Gminy Urzędów z dnia 31 maja 2013 roku w sprawie rodzaju dodatkowej usługi świadczonej przez gminę w zakresie odbierania odpadów komunalnych od właścicieli nieruchomości i zagospodarowania tych odpadów oraz wysokości ceny za tą usługę
- uchwała nr XXIII-178/2012 Rady Gminy Urzędów z dnia 28 grudnia 2012 roku w sprawie terminu, częstotliwości, trybu uiszczania opłaty za gospodarowanie odpadami komunalnymi,
- uchwała nr XXV-194/2013 Rady Gminy Urzędów z dnia 1 marca 2013 roku w sprawie regulaminu utrzymania czystości i porządku na terenie Gminy Urzędów
- Uchwała Nr XLI /304/2014 Rady Gminy Urzędów z dnia 1 lipca 2014 roku w sprawie wzoru deklaracji o wysokości opłaty za gospodarowanie odpadami komunalnymi składanej przez właścicieli nieruchomości
- Uchwała Nr XL/295/2014 Rady Gminy Urzędów z dnia 3 czerwca 2014 roku w sprawie wyboru metody ustalenia opłaty za gospodarowanie odpadami komunalnymi oraz ustalenia wysokości tej opłaty i ustalenia stawki opłaty za pojemnik

2.2. Opis istniejącego systemu

W pierwszej połowie 2013 roku jak w większości gmin na terenie Polski w gminie Urzędów system gospodarki odpadami komunalnymi opierał się na umowach indywidualnych z firmami odbierającymi odpady komunalne od właścicieli nieruchomości.

Od 1 lipca 2013 gmina Urzędów wprowadziła nowy system gospodarowania odpadami komunalnymi obejmując nim właścicieli nieruchomości na których zamieszkują mieszkańcy jak i nieruchomości niezamieszkałe. Odpady od właścicieli nieruchomości odbierane są w następujący sposób i z następującą częstotliwością:

- niesegregowane (zmieszane) odpady komunalne - gromadzone są w pojemnikach na terenie nieruchomości i przekazywane firmie wywozowej raz w miesiącu;
- szkło, papier, tworzywa sztuczne, w tym opakowania typu PET, opakowania wielomateriałowe, metale, gromadzone są łącznie jako frakcja sucha w workach na terenie nieruchomości i przekazywane firmie wywozowej raz na miesiąc;
- meble i inne odpady wielkogabarytowe: odbierane są przez firmę wywozową sprzed posesji dwa razy w roku lub we własnym zakresie przekazywane do Punktu Selektywnego Zbierania Odpadów Komunalnych;
- zużyty sprzęt elektryczny i elektroniczny - odbierany jest przez firmę wywozową sprzed posesji dwa razy w roku lub we własnym zakresie przekazywany do Punktu Selektywnego Zbierania Odpadów Komunalnych;
- zużyte baterie i akumulatory - należy gromadzić w specjalnych pojemnikach rozmieszczonych w placówkach oświatowych oraz innych obiektach użyteczności publicznej, w punktach handlowych prowadzących sprzedaż detaliczną lub usługową w zakresie wymiany baterii lub akumulatorów, w specjalnych

pojemnikach_ umieszczonych na stałe w pergolach przy zabudowie wielorodzinnej, w indywidualnych pojemnikach w zabudowie jednorodzinnej lub we własnym zakresie przekazywać do Punktu Selektywnego Zbierania Odpadów Komunalnych;

- bioodpady:
 - ✓ w zabudowie jednorodzinnej - bioodpady mogą być kompostowane, a kompost wykorzystany na własne potrzeby;
 - ✓ w zabudowie wielorodzinnej - z bioodpadów należy wysegregować odpady zielone i we własnym zakresie dostarczyć je do Punktu Selektywnego Zbierania Odpadów Komunalnych, a pozostałą frakcję umieścić w pojemniku z niesegregowanymi odpadami komunalnymi;
- zużyte opony odbierane są przez firmę wywozową sprzed posesji dwa razy w roku lub we własnym zakresie przekazywane do Punktu Selektywnego Zbierania Odpadów Komunalnych;
- przeterminowane leki, odpady budowlane i rozbiórkowe, chemikalia - przekazywane są we własnym zakresie do Punktu Selektywnego Zbierania Odpadów Komunalnych.

W wyniku zorganizowanego przetargu, w roku 2016 odbiorem i zagospodarowaniem odpadów komunalnych odebranych z terenu Gminy Urzędów zajmuje się EKOLAND Sp. z o.o., Ul. Piłsudskiego 14; 23-200 Kraśnik. Odpady z terenu gminy były kierowane do instalacji w miejscowości Lasy ul. Jodłowa 70 gm. Kraśnik eksploatowanej przez Zakład Zagospodarowania Odpadów Sp. z o.o. w gdzie podlegały dalszemu zagospodarowaniu.

W Rejestrze działalności regulowanej w zakresie odbierania odpadów komunalnych prowadzonym przez gminę znajdują się następujące podmioty:

- EKO-KRAS sp. z o.o. ul. Konopnickiej 27, 23-204 Kraśnik
- Tonsmeier Wschód Sp. z o.o. ul. Wrocławska 3, 26-600 Radom
- EKOLAND Sp. z o. o. ul. Piłsudskiego 12/3, 23-200 Kraśnik
- SITA Wschód Sp. z o. o. ul. Ciepłownicza 6, 20-479 Lublin
- REMONDIS Sp. z o.o. ul. Zawodzie 16, 02-981 Warszawa, oddział w Ostrowcu Świętokrzyskim 13A, 27-400 Ostrowiec Świętokrzyski
- Zakład Zagospodarowania Odpadów Sp. z o.o. ul. Piłsudskiego 12/3, 23-200 Kraśnik
- FLOREKO Maciej Bojdzński, ul. Geodezyjna 80D/11, 03-209 Warszawa
- P.H.U. Drop Grzegorz Sławy II 48, 23-200 Kraśnik

Opłaty za odbiór odpadów w 2016 roku przedstawiały się w sposób następujący:

Opłata za gospodarowanie odpadami na terenie nieruchomości na której zamieszkują mieszkańcy naliczana jest od mieszkańca i wynosiła 7,50 zł/miesiąc.

Na dzień 31.12.2016r. złożonych zostało 2110 deklaracji. Ilość mieszkańców deklarujących segregację odpadów – 5637. Ilość mieszkańców nie deklarujących segregacji odpadów – 348.

***Analiza stanu gospodarki odpadami komunalnymi na terenie gminy URZĘDÓW
za rok 2016***

2.3. Ilość odpadów odebranych z terenu gminy Urzędów

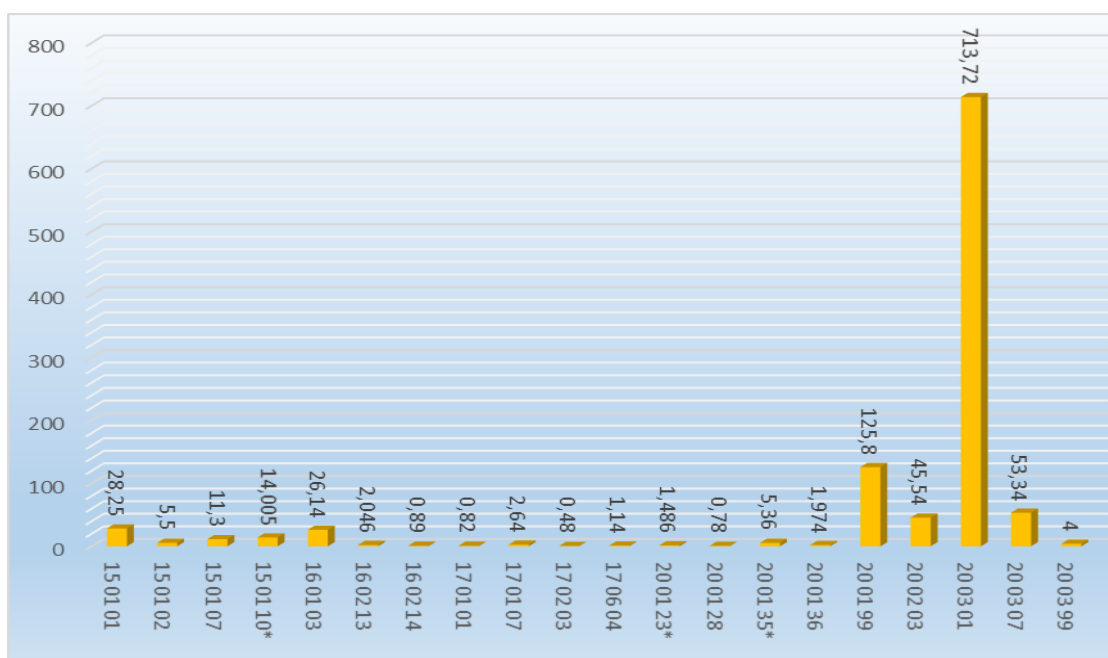
Ilości odpadów komunalnych zostały ustalone wg sprawozdań podmiotów odbierających odpady komunalne oraz według rocznego sprawozdania Wójta z realizacji zadań z zakresu gospodarki odpadami komunalnymi za 2016 rok . Wśród całej ilości odpadów komunalnych odebranych z obszaru gminy Urzędów w 2016 roku największą część stanowią niesegregowane (zmieszane) odpady komunalne – 713,72 Mg, co stanowi ok. 68 % wielkości wszystkich odpadów.

Tabela 5. *Ilości odpadów komunalnych odebranych z obszaru gminy Urzędów wg sprawozdania rocznego [Mg]*

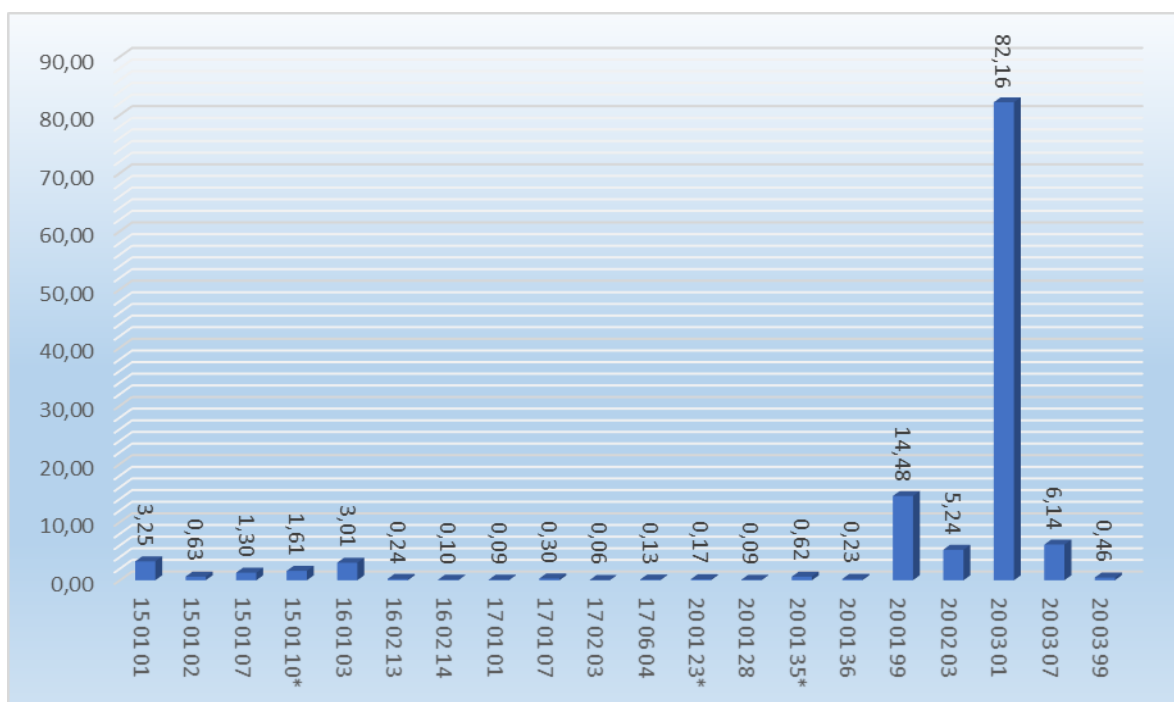
Kod odpadu	Rodzaj Odpadu	Masa [Mg] w 2016 roku
15 01 01	Opakowania z papieru i tektury	28,25
15 01 02	Opakowania z tworzyw sztucznych	5,5
15 01 07	Opakowania ze szkła	11,3
15 01 10*	Opakowania zawierające pozostałości substancji niebezpiecznych lub nimi zanieczyszczone	14,005
16 01 03	Zużyte opony	26,14
16 02 13	Zużyte urządzenia zawierające niebezpieczne elementy inne niż wymienione w 16 02 09 do 16 02 12	2,046
16 02 14	Zużyte urządzenia inne niż wymienione w 16 02 09 do 16 02 13	0,89
17 01 01	Odpady betonu oraz gruz betonowy z rozbiórek i remontów	0,82
17 01 07	Zmieszane odpady z betonu, gruzu ceglanego, odpadowych materiałów ceramicznych i elementów wyposażenia inne niż wymienione w 17 01 06	2,64
17 02 03	Tworzywa sztuczne	0,48
17 06 04	Materiały izolacyjne inne niż wymienione w 17 06 01 i 17 06 03	1,14
20 01 23*	Urządzenia zawierające freony	1,486
20 01 28	Farby, tusze, farby drukarskie, kleje, lepiszcze i żywice inne niż wymienione w 20 01 27	0,78
20 01 35*	Zużyte urządzenia elektryczne i elektroniczne inne niż wymienione w 20 01 21 i 20 01 23 zawierające niebezpieczne składniki (1)	5,36
20 01 36	Zużyte urządzenia elektryczne i elektroniczne inne niż wymienione w 20 01 21 i 20 01 23 i 20 01 35	1,974
20 01 99	Inne niewymienione frakcje zbierane w sposób selektywny	125,8
20 02 03	Inne odpady nieulegające biodegradacji	45,54
20 03 01	Niesegregowane (zmieszane) odpady komunalne	713,72
20 03 07	Odpady wielkogabarytowe	53,34
20 03 99	Odpady komunalne niewymienione w innych podgrupach	4
suma		1045,211

wykr. 1. *Ilości odpadów komunalnych odebranych z obszaru gminy Urzędów w 2016 roku [Mg]*

**Analiza stanu gospodarki odpadami komunalnymi na terenie gminy URZĘDÓW
za rok 2016**



wykr. 2. Ilość odpadów komunalnych z obszaru gminy Urzędów odebranych w roku 2016 na jednego mieszkańca [kg]



W gminie, na terenie bazy Gminnej Spółdzielni „Samopomoc Chłopska” został zorganizowany PSZOK - Punkt Selektywnej Zbiórki Odpadów komunalnych. PSZOK świadczy swoje usługi od poniedziałku do piątku w godzinach: 8:00 – 14:00. (czynny jest w poniedziałki do 8-16, od wtorku do czwartku 8-13 piątki nieczynne i pierwsze soboty miesiąca od 8-13). W zamian za uiszczoną przez właścicieli nieruchomości opłatę za gospodarowanie odpadami komunalnymi właściciele nieruchomości do punktu selektywnej zbiórki mogą dostarczyć:

- odpady wielkogabarytowe,

***Analiza stanu gospodarki odpadami komunalnymi na terenie gminy URZĘDÓW
za rok 2016***

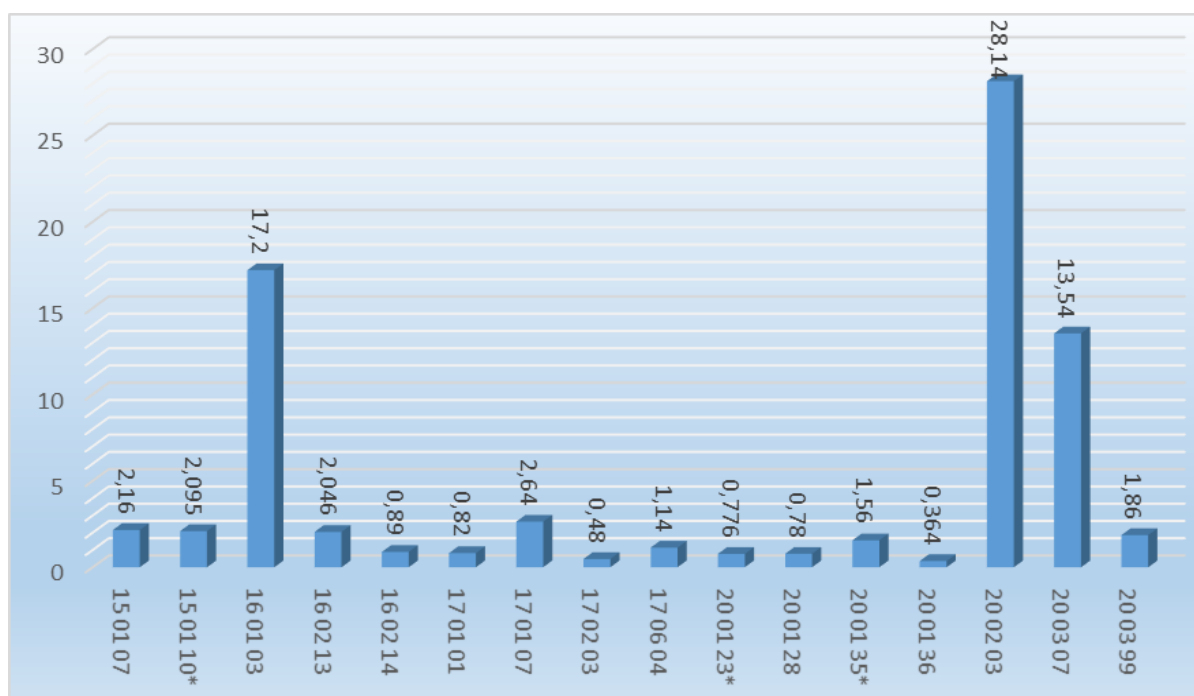
- zużyty sprzęt elektryczny i elektroniczny,
- baterie i akumulatory,
- zużyte opony samochodowe, ciągnikowe i z maszyn rolniczych,
- odpady budowlane i rozbiórkowe (m.in. siding, pokrycie dachowe, papa, blacha, tworzywa sztuczne z wyjątkiem azbestu, stolarka okienna i drzwiowa, szkło okienne, gruz budowlany, itp.
- chemikalia (farby, lakiery, żywice, rozpuszczalniki itp.)
- przeterminowane leki,
- opakowania po środkach ochrony roślin, środki ochrony roślin,
- worki po nawozach mineralnych, sznurki z prasy, przetworzony olej silnikowy i opakowania po olejach.

Tabela 6. *Ilość odpadów (wg sprawozdania rocznego) dostarczonych do PSZOK w roku 2016 [Mg]*

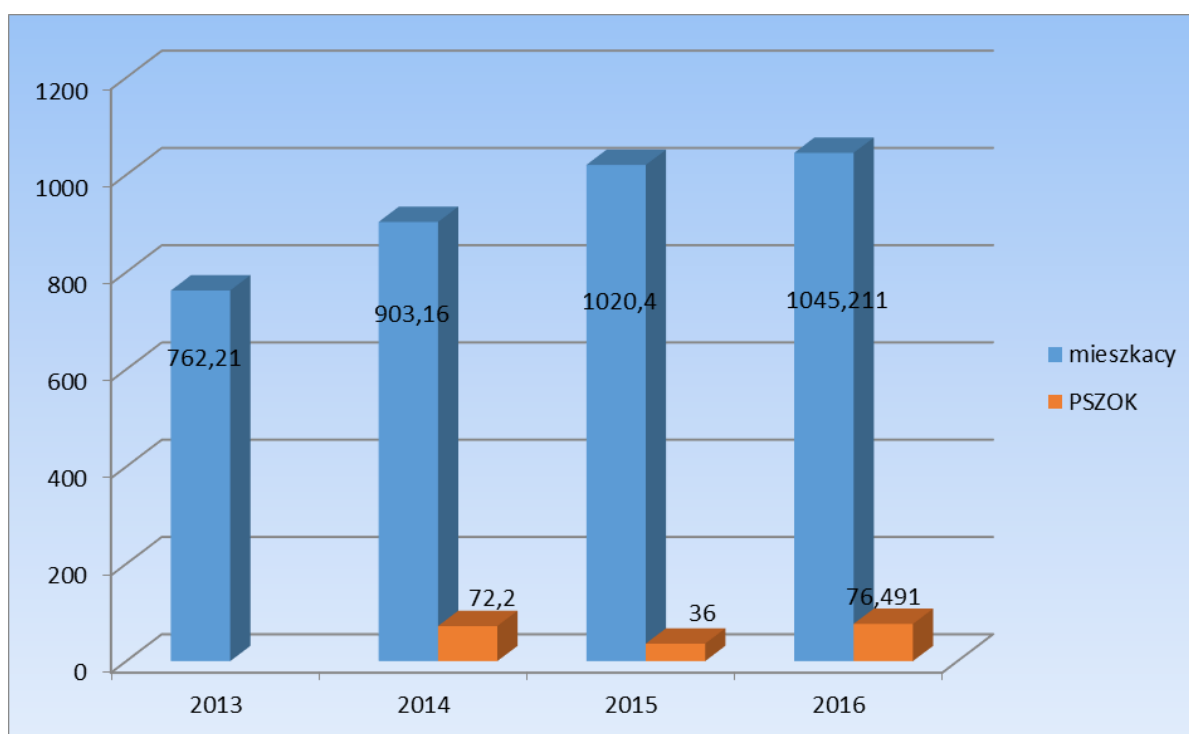
Kod odpadu	Rodzaj Odpadu	Masa [Mg] w 2016 roku
15 01 07	Opakowania ze szkła	2,16
15 01 10*	Opakowania zawierające pozostałości substancji niebezpiecznych lub nimi zanieczyszczone	2,095
16 01 03	Zużyte opony	17,2
16 02 13	Zużyte urządzenia zawierające niebezpieczne elementy inne niż wymienione w 16 02 09 do 16 02 12	2,046
16 02 14	Zużyte urządzenia inne niż wymienione w 16 02 09 do 16 02 13	0,89
17 01 01	Odpady betonu oraz gruz betonowy z rozbiórek i remontów	0,82
17 01 07	Zmieszane odpady z betonu, gruzu ceglanego, odpadowych materiałów ceramicznych i elementów wyposażenia inne niż wymienione w 17 01 06	2,64
17 02 03	Tworzywa sztuczne	0,48
17 06 04	Materiały izolacyjne inne niż wymienione w 17 06 01 i 17 06 03	1,14
20 01 23*	Urządzenia zawierające freony	0,776
20 01 28	Farby, tusze, farby drukarskie, kleje, lepiszcze i żywice inne niż wymienione w 20 01 27	0,78
20 01 35*	Zużyte urządzenia elektryczne i elektroniczne inne niż wymienione w 20 01 21 i 20 01 23 zawierające niebezpieczne składniki (1)	1,56
20 01 36	Zużyte urządzenia elektryczne i elektroniczne inne niż wymienione w 20 01 21 i 20 01 23 i 20 01 35	0,364
20 02 03	Inne odpady nieulegające biodegradacji	28,14
20 03 07	Odpady wielkogabarytowe	13,54
20 03 99	Odpady komunalne niewymienione w innych podgrupach	1,86
suma		76,491

wykres 3. *Porównanie ilości poszczególnych rodzajów odpadów dostarczonych do PSZOK w roku 2016*

**Analiza stanu gospodarki odpadami komunalnymi na terenie gminy URZĘDÓW
za rok 2016**

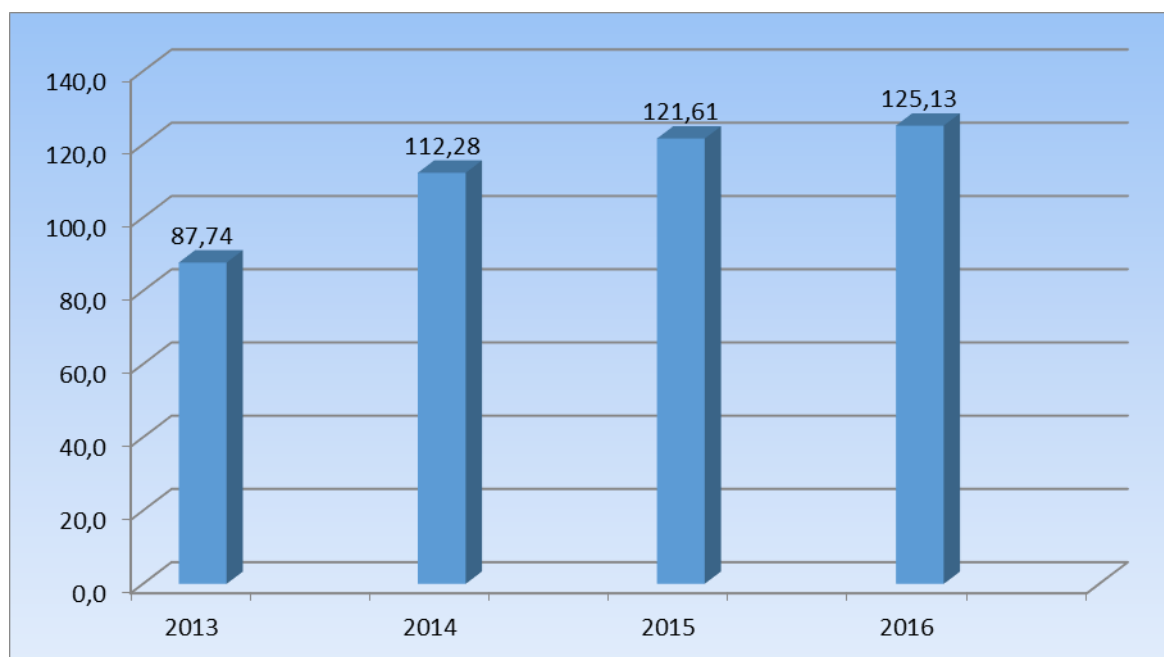


wykes 4. Ilość odpadów komunalnych z obszaru gminy odebranych w latach 2013-2016 z podziałem na odpady odebrane od mieszkańców i zebrane w PSZOK-u [Mg]



**Analiza stanu gospodarki odpadami komunalnymi na terenie gminy URZĘDÓW
za rok 2016**

wykes 5. Ilość odpadów komunalnych odebranych od 1 mieszkańca w latach 2013-2016[kg] - (odpady odebrane bezpośrednio od mieszkańca i odpady z PSZOK-u)



Średnia ilość zebranych odpadów komunalnych wszystkich grup na osobę w roku 2016 wyniosła 125,13 i jest niższa od średniej ilości wytworzonych odpadów w województwie lubelskim podawanej corocznie przez Główny Urząd Statystyczny która dla wyliczeń w 2016 roku wynosi 179 kg.

Ilość odpadów o kodzie 19 12 12 przeznaczonych do składowania wyniosła 178,25 Mg.

2.4. Osiągnięte poziomy recyklingu, przygotowania do ponownego użycia i odzysku innymi metodami oraz ograniczenia masy odpadów komunalnych ulegających biodegradacji przekazywanych do składowania w gminie Urzędów

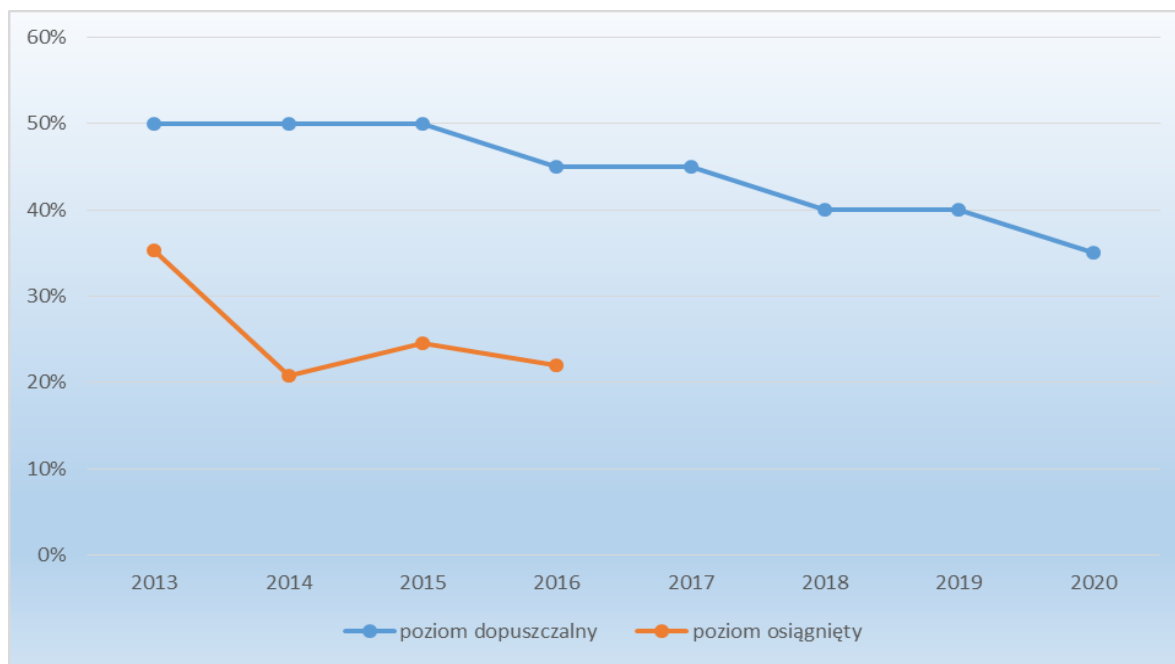
Poziom ograniczenia masy odpadów komunalnych ulegających biodegradacji przekazywanych do składowania

Poziom dopuszczalny - 45 %

Poziom osiągnięty – 22 %

**Analiza stanu gospodarki odpadami komunalnymi na terenie gminy URZĘDÓW
za rok 2016**

wykes 6. Poziom ograniczenia masy odpadów komunalnych ulegających biodegradacji przekazywanych do składowania osiągnięty w latach 2013-2016

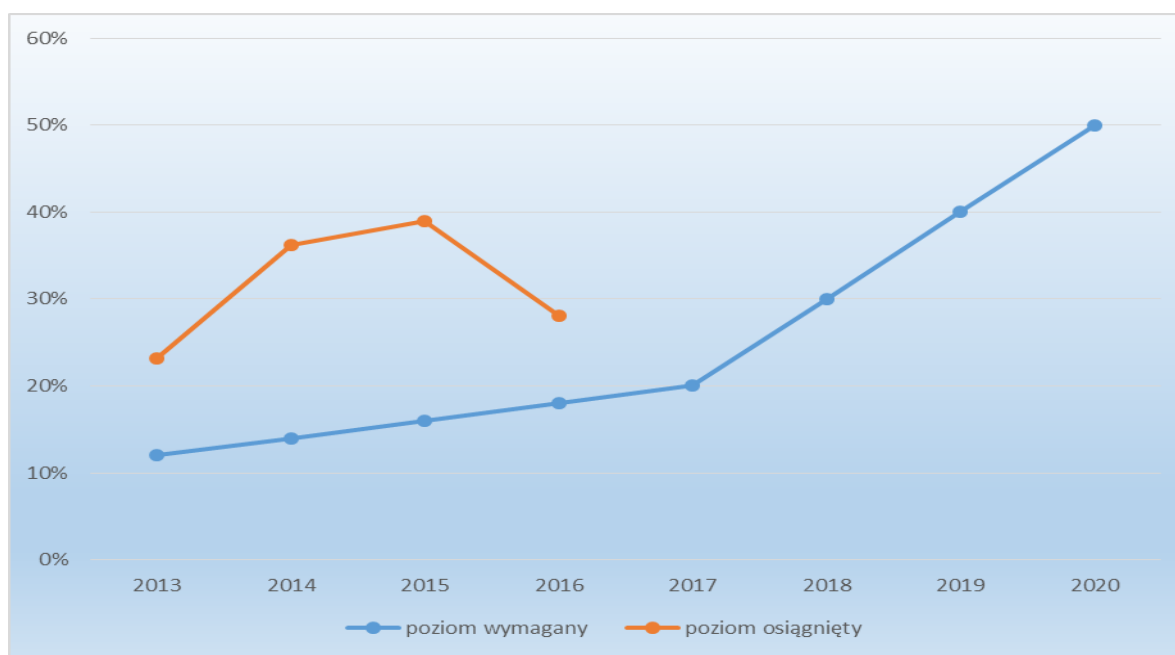


Poziom recyklingu i przygotowania do ponownego użycia papieru, metali, tworzyw sztucznych i szkła:

Poziom wymagany - 18 %

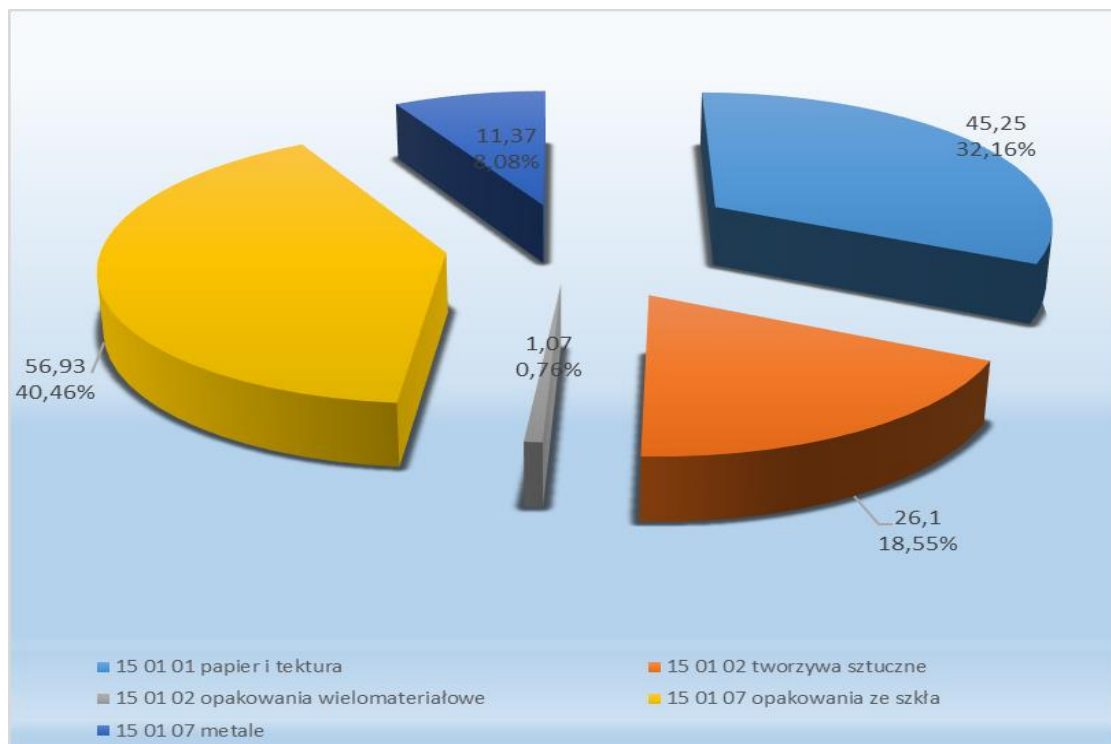
Poziom osiągnięty – 28,05%

wykes 7. Poziom recyklingu i przygotowania do ponownego użycia papieru, metali, tworzyw sztucznych i szkła w latach 2013-2016



**Analiza stanu gospodarki odpadami komunalnymi na terenie gminy URZĘDÓW
za rok 2016**

wykes 8. Ilość [Mg] oraz udział [%] poszczególnych frakcji materiałowych w odpadach przekazanych do recyklingu i przygotowania do ponownego użycia

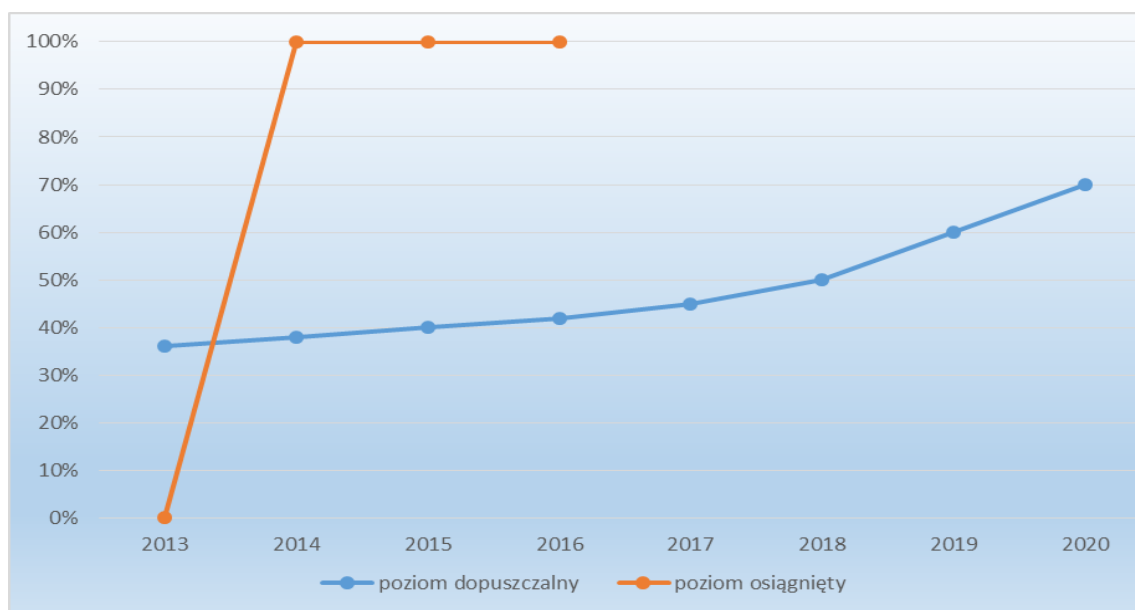


Poziom recyklingu, przygotowania i odzysku innymi metodami innych niż niebezpieczne odpadów budowlanych i rozbiórkowych:

Poziom wymagany - 42 %

Poziom osiągnięty – 100%

wykes 9. Poziom recyklingu, przygotowania i odzysku innymi metodami innych niż niebezpieczne odpadów budowlanych i rozbiórkowych w latach 2013-2016



3. Analiza finansowo-ekonomiczna funkcjonowania systemu

Gmina Urzędów systemem zbiórki odpadów komunalnych objęła zarówno nieruchomości na których zamieszkują mieszkańcy jak i nieruchomości niezamieszkałe. W 2016 roku odbiorem odpadów komunalnych odebranych z terenu gminy Urzędów zajmował się Ekoland Sp. z o.o., ul. Piłsudskiego 14; 23-200 Kraśnik
Cena za odbiór i zagospodarowanie odpadów w 2016 roku była obliczana na podstawie ilości zebranych odpadów i wynosiła 540 zł/Mg brutto.

3.1. Przychody z tytułu opłat za gospodarowanie odpadami komunalnymi

Należności w roku 2016 wynosiły 495 870 zł. Wpływy na koniec 2016 roku wyniosły 502971,90 zł. Zaległości w tym okresie wyniosły 74 030,76 zł. Na koniec roku odnotowano również nadpłatę w wysokości 4 060,60 zł.

W roku 2016 prowadzono postpowania windykacyjne – wystawiono 62 tytuły wykonawcze na kwotę 9588 zł

3.2. Koszty funkcjonowania systemu

koszt	[zł]
Koszty administracyjne (wynagrodzenia, szkolenia, sprzęt i programy komputerowe, usługi pocztowe i.t.p.)	61 819,41
Koszty odbioru i zagospodarowania odpadów w skali roku	524 280,60
Koszty PSZOK	14 792,28

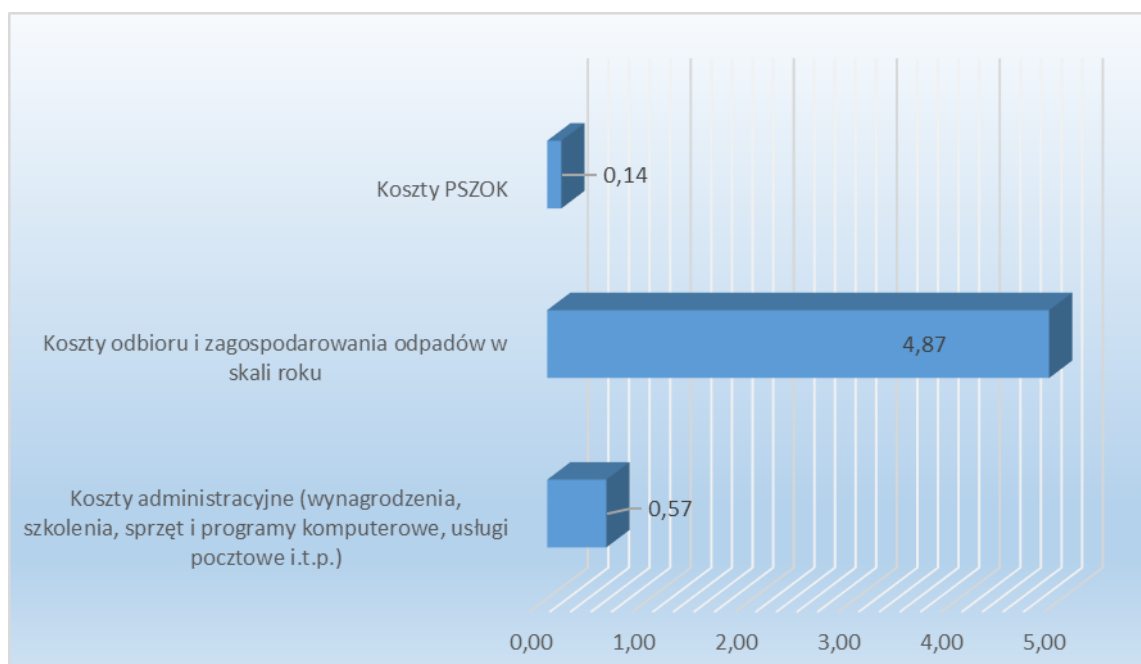
ŁĄCZNIE – 600 892,29 zł

Łączny koszt funkcjonowania systemu gospodarki odpadami komunalnymi jest wyższy niż należności z tytułu opłat za gospodarowanie odpadami komunalnymi o 105 092,29 zł.

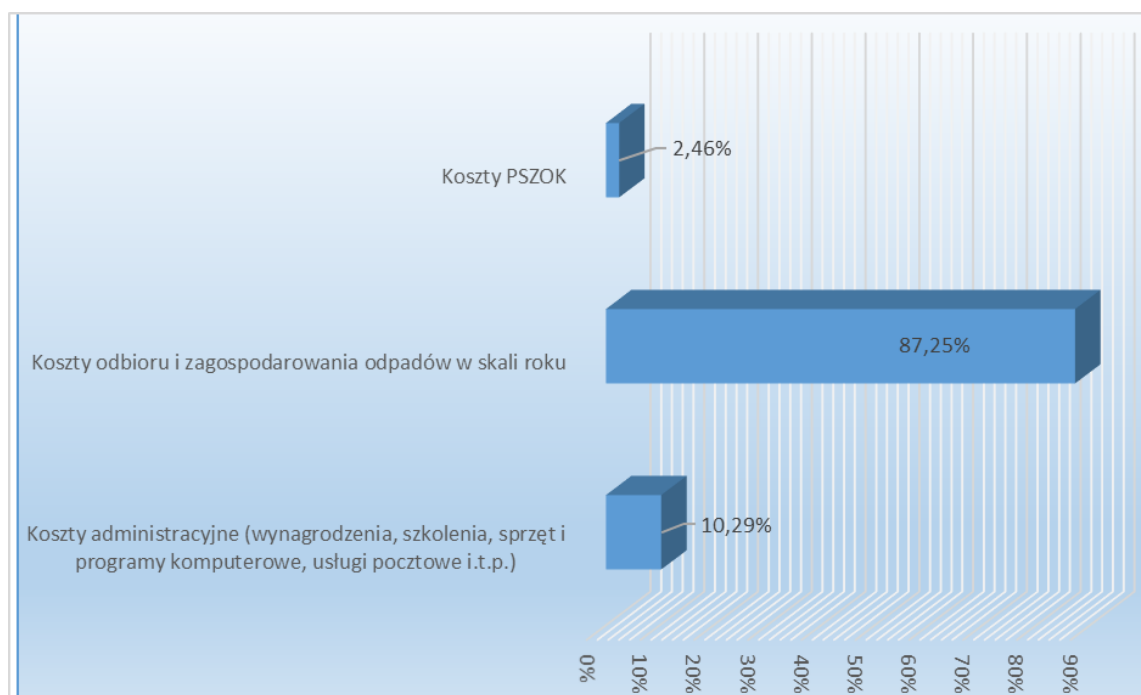
Koszty funkcjonowania systemu w przeliczeniu na jednego mieszkańca wyniosły 5,59 zł/mieszkaniec/miesiąc.

***Analiza stanu gospodarki odpadami komunalnymi na terenie gminy URZĘDÓW
za rok 2016***

wykes 10. *Koszty funkcjonowania systemu w przeliczeniu na jednego mieszkańca z podziałem na poszczególne grupy kosztów [zł/mieszkaniec/miesiąc]*

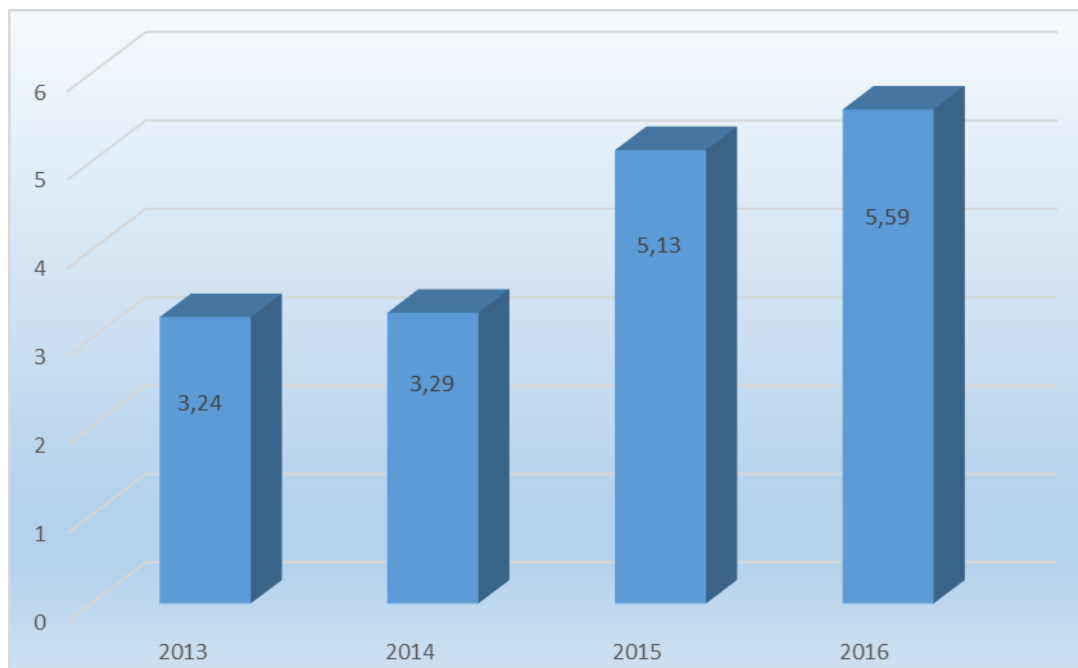


wykes 11. *Koszty funkcjonowania systemu w przeliczeniu na poszczególne grupy wydatków w 2016 roku [%]*

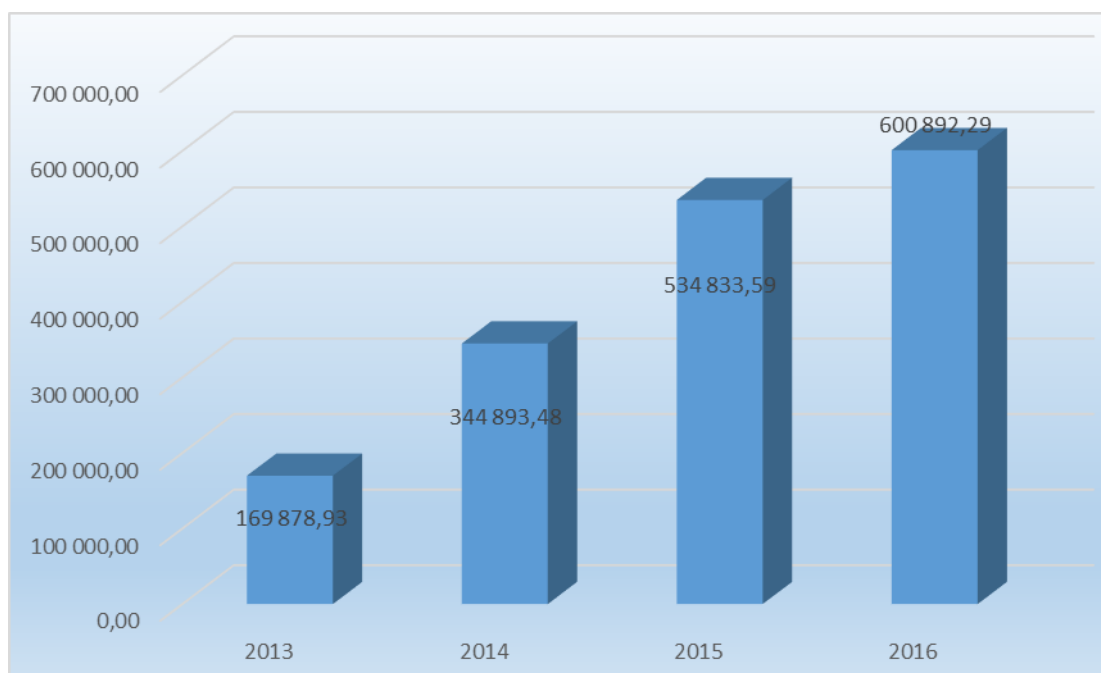


***Analiza stanu gospodarki odpadami komunalnymi na terenie gminy URZĘDÓW
za rok 2016***

wykes 12. *Koszty funkcjonowania systemu w przeliczeniu na jednego mieszkańca [zł/mc]
w latach 2013-2016*



wykes 13. *Całkowite koszty funkcjonowania systemu w latach 2013-2016 (w roku 2013 wzięto
pod uwagę tylko drugie półrocze)*



4. Potrzeby inwestycyjne związane z gospodarowaniem odpadami komunalnymi

Gmina planuje utworzenie nowego PSZOK-u

5. Możliwości przetwarzania zmieszanych odpadów komunalnych, odpadów zielonych oraz pozostałości z sortowania i pozostałości z mechaniczno-biologicznego przetwarzania odpadów komunalnych przeznaczonych do składowania.

Zgodnie z art. 9e ust. 1 pkt 2 ustawy z dnia 13 września 1996 r. o utrzymaniu czystości i porządku w gminach, podmiot odbierający odpady komunalne do właścicieli nieruchomości obowiązany jest do przekazywania odebranych odpadów komunalnych zmieszanych, odpadów zielonych oraz pozostałości z sortowania odpadów komunalnych, przeznaczonych do składowania, wyłącznie do regionalnych instalacji do przekształcania odpadów komunalnych (tj. spełniających wymogi art. 35 ust. 6 ustawy o odpadach). Zgodnie z zasadą bliskości z art. 20 ust. 7 ustawy z dnia 14 grudnia 2012 r. o odpadach, nakazuje się również, aby odpady komunalne zmieszane, pozostałości z sortowania odpadów komunalnych oraz pozostałości z procesu mechaniczno-biologicznego przetwarzania odpadów komunalnych, o ile są przeznaczone do składowania, a także odpady zielone, były przetwarzane na terenie regionu gospodarki odpadami komunalnymi, na którym zostały wytworzone.

W Regionie Południowo – Zachodnim gospodarowania odpadami komunalnymi, do którego należy gmina Urzędów funkcjonują 2 regionalne instalacje do przetwarzania zmieszanych odpadów komunalnych.

Tabela 7. Możliwości przetwarzania zmieszanych odpadów komunalnych w instalacjach Regionu Południowo-Zachodniego w 2016 roku.

Lp.	Lokalizacja instalacji	Mac przerobowa [Mg/rok]	Proces przetwarzania
1	Zakład Zagospodarowania Odpadów Sp. z o.o. w Kraśniku	36 000	R 12
2	Zakład Zagospodarowania Odpadów Sp. z o.o. w Bełżycach	40 000	R 12

Tabela 8. Możliwości przetwarzania odpadów zielonych komunalnych w instalacjach Regionu Południowo-Zachodniego w 2016 roku.

Lp.	Lokalizacja instalacji	Mac przerobowa [Mg/rok]	Proces przetwarzania
1	Zakład Zagospodarowania Odpadów Sp. z o.o. w Kraśniku	1 500	kompostowanie
	Zakład Zagospodarowania Odpadów Sp. z o.o. w Bełżycach	1 000	kompostowanie

Nie stwierdza się zagrożenia dotyczącego braku możliwości przetwarzania zmieszanych odpadów komunalnych, odpadów zielonych oraz pozostałości z sortowania

i pozostałości z mechaniczno-biologicznego przetwarzania odpadów komunalnych przeznaczonych do składowania.

6. Liczba właścicieli nieruchomości, którzy nie zawarli umowy na odbiór odpadów komunalnych, w imieniu, których gmina powinna podjąć działania na rzecz zorganizowania takiego odbioru

Nie stwierdzono konieczności podjęcia takich działań. Jeżeli zaistnieje taka konieczność Wójt, burmistrz, prezydent miasta wydaje z urzędu decyzję, w której ustala:

1. obowiązek uiszczania opłat za odbieranie odpadów komunalnych lub opróżnianie zbiorników bezodpływowych
2. wysokość opłat wyliczonych z zastosowaniem stawek określonych przez gminę
3. terminy uiszczania opłat
4. sposób i terminy udostępniania pojemników lub zbiorników w celu ich opróżnienia.

7. Wnioski

- a) Gmina Urzędów w ustawowym terminie wdrożyła nowy system gospodarowania odpadami komunalnymi, obejmując nim nieruchomości, na których zamieszkują mieszkańcy, oraz nieruchomości niezamieszkałe, co pozwoliło na uszczelnienie systemu, i osiągnięcie większych poziomów odzysku i recyklingu.
- b) Podczas przeprowadzania analizy nie stwierdzono potrzeb inwestycyjnych.
- c) W 2016 roku gmina ograniczyła masę odpadów komunalnych ulegających biodegradacji przekazywanych do składowania do 22 % w stosunku do masy tych odpadów składowanych w 1995 roku przy dopuszczalnym poziomie dla 2016 roku wynoszącym 45 %.
- d) W 2016 roku gmina osiągnęła poziom recyklingu i przygotowania do ponownego użycia papieru, metali, tworzyw sztucznych i szkła w wysokości 28,05 % przy minimalnym poziomie dla 2016 roku 18%.
Poziom recyklingu i przygotowania do ponownego użycia papieru, metali, tworzyw sztucznych i szkła osiągnięty poziom w 2016 roku spełnił wymagania dla poziomu z roku 2017.
- e) W 2016 roku gmina osiągnęła poziom recyklingu, przygotowania i odzysku innymi metodami innych niż niebezpieczne odpadów budowlanych i rozbiórkowych w wysokości 100% przy dopuszczalnym poziomie 45%.
- f) Poziom ograniczenia masy odpadów komunalnych ulegających biodegradacji przekazywanych do składowania w 2016 roku spełnił wymagania dla poziomu z roku 2020.
- g) Ilość zebranych odpadów komunalnych wszystkich grup na osobę w roku 2016 wyniosła 125,13 i jest niższa od średniej ilości wytworzonych odpadów w województwie lubelskim podawanej corocznie przez Główny Urząd Statystyczny która dla wyliczeń w 2016 roku wynosi 179 kg.
- h) Zaległości z tytułu opłaty za gospodarowanie odpadami na koniec 2016 roku wynosiły 74 030,76 zł i są to głównie zaległości krótkoterminowe.