

*Analiza stanu gospodarki odpadami
komunalnymi na terenie gminy
Urzędów
za rok 2018*



Urzędów, kwiecień 2019

Spis treści

1. Wstęp.....	5
1.1. Cel opracowania	5
1.2. Regulacje prawne z zakresu gospodarowania odpadami	5
1.3. Wskaźniki odzysku i recyklingu odpadów przewidziane do osiągnięcia w 2018 roku i w latach następnych	7
1.4. Charakterystyka Centralno-Zachodniego Regionu Gospodarki Odpadami i gminy Urzędów	10
1.5. Liczba ludności gminy Urzędów.....	10
2. Gospodarowanie odpadami komunalnymi na terenie gminy	11
2.1. Stan prawny	11
2.2. Opis istniejącego systemu	12
2.3. Ilość odpadów odebranych z terenu gminy Urzędów.....	14
2.4. Osiągnięte poziomy recyklingu, przygotowania do ponownego użycia i odzysku innymi metodami oraz ograniczenia masy odpadów komunalnych ulegających biodegradacji przekazywanych do składowania w gminie Urzędów	18
3. Analiza finansowo-ekonomiczna funkcjonowania systemu	21
3.1. Przychody z tytułu opłat za gospodarowanie odpadami komunalnymi	21
3.2. Koszty funkcjonowania systemu.....	21
4. Potrzeby inwestycyjne związane z gospodarowaniem odpadami komunalnymi.....	24
5. Możliwości przetwarzania zmieszanych odpadów komunalnych, odpadów zielonych oraz pozostałości z sortowania i pozostałości z mechaniczno-biologicznego przetwarzania odpadów komunalnych przeznaczonych do składowania.....	24
6. Liczba właścicieli nieruchomości, którzy nie zawarli umowy na odbiór odpadów komunalnych, w imieniu, których gmina powinna podjąć działania na rzecz zorganizowania takiego odbioru	25
7. Wnioski	25

Spis tabel:

Tabela 1. Dopuszczalny poziom masy odpadów komunalnych ulegających biodegradacji przekazywanych do składowania	8
Tabela 2. Poziomy recyklingu, przygotowania do ponownego użycia i odzysku innymi metodami niektórych frakcji odpadów komunalnych	9
Tabela 3. Wymagane poziomy odzysku odpadów budowlanych i poremontowych.....	9
Tabela 4. Ilości odpadów komunalnych odebranych z obszaru gminy Urzędów wg sprawozdania rocznego [Mg].....	14
Tabela 5. Ilość odpadów (wg sprawozdania rocznego) dostarczonych do PSZOK w roku 2018 [Mg]	16
Tabela 6. Koszty funkcjonowania systemu	21
Tabela 7. Możliwości przetwarzania zmieszanych odpadów komunalnych w instalacjach Regionu Centralno-Zachodniego w 2018 roku.....	24
Tabela 8. Możliwości przetwarzania odpadów zielonych komunalnych w instalacjach Regionu Centralno-Zachodniego w 2018 roku.....	25

Spis wykresów:

wykres 1. Ilości odpadów komunalnych odebranych z obszaru gminy Urzędów w 2018 roku [Mg]	15
wykres 2. Ilość odpadów komunalnych z obszaru gminy Urzędów odebranych w roku 2018 na jednego mieszkańca [kg]	15
wykres 3. Porównanie ilości poszczególnych rodzajów odpadów dostarczonych do PSZOK w roku 2018.....	17
wykres 4. Ilość odpadów komunalnych z obszaru gminy odebranych w latach 2013-2018 z podziałem na odpady odebrane od mieszkańców i zebrane w PSZOK-u [Mg]	17
wykres 5. Ilość odpadów komunalnych odebranych od 1 mieszkańca w latach 2013-2018 [kg] - (odpady odebrane bezpośrednio od mieszkańca i odpady z PSZOK-u).....	18
wykres 6. Poziom ograniczenia masy odpadów komunalnych ulegających biodegradacji przekazywanych do składowania osiągnięty w latach 2013-2018.....	19
wykres 7. Poziom recyklingu i przygotowania do ponownego użycia papieru, metali, tworzyw sztucznych i szkła w latach 2013-2018.....	19
wykres 8. Ilość [Mg] oraz udział [%] poszczególnych frakcji materiałowych w odpadach przekazanych do recyklingu i przygotowania do ponownego użycia	20
wykres 9. Poziom recyklingu, przygotowania i odzysku innymi metodami innych niż niebezpieczne odpadów budowlanych i rozbiórkowych w latach 2013-2018.....	20

***Analiza stanu gospodarki odpadami komunalnymi na terenie gminy URZĘDÓW
za rok 2018***

wykes 10.	Koszty funkcjonowania systemu w przeliczeniu na jednego mieszkańca z podziałem na poszczególne grupy kosztów [zł/mieszkaniec/miesiąc]	22
wykes 11.	Koszty funkcjonowania systemu w przeliczeniu na poszczególne grupy wydatków w 2018 roku [%]	22
wykes 12.	Koszty funkcjonowania systemu w przeliczeniu na jednego mieszkańca [zł/mc] w latach 2013-2018.....	23
wykes 13.	Całkowite koszty funkcjonowania systemu w latach 2013-2018 (w roku 2013 wzięto pod uwagę tylko drugie półrocze).....	23

1. Wstęp

Zgodnie z art. 3 ust. 2 pkt. 10 ustawy z dnia 13 września 1996 roku o utrzymaniu czystości i porządku w gminach (Dz.U. 2018 poz. 11454 z późn. zm.) każda gmina została zobowiązana do sporządzenia corocznej analizy stanu gospodarki odpadami, w celu weryfikacji możliwości technicznych i organizacyjnych gminy w zakresie gospodarowania odpadami komunalnymi. Analizę należy sporządzić do 30 kwietnia każdego roku (za rok poprzedni) na podstawie sprawozdań sporządzonych przez podmioty odbierające odpady komunalne od właścicieli nieruchomości, podmioty prowadzące punkty selektywnego zbierania odpadów komunalnych, rocznego sprawozdania z realizacji zadań z zakresu gospodarowania odpadami komunalnymi na terenie gminy oraz innych dostępnych danych.

1.1. Cel opracowania

Niniejszy dokument stanowi roczną analizę stanu gospodarki odpadami komunalnymi na terenie gminy Urzędów sporządzoną w celu weryfikacji możliwości technicznych i organizacyjnych gminy w zakresie gospodarowania odpadami komunalnymi. Analizę sporządzono na podstawie art. 3 ust. 2 pkt. 10 ustawy z dnia 13 września 1996 roku o utrzymaniu czystości i porządku w (Dz.U. 2018 poz. 11454 z późn. zm.) Na podstawie art. 9tb określony został wymagany jej zakres.

Analiza określa:

- a) możliwości przetwarzania zmieszanych odpadów komunalnych, odpadów zielonych oraz pozostałości z sortowania i pozostałości z mechaniczno - biologicznego przetwarzania odpadów komunalnych przeznaczonych do składowania,
- b) potrzeby inwestycyjne związane z gospodarowaniem odpadami komunalnymi,
- c) koszty poniesione w związku z odbieraniem, odzyskiem, recyklingiem i unieszkodliwianiem odpadów komunalnych,
- d) liczbę mieszkańców,
- e) liczbę właścicieli nieruchomości, którzy nie zawarli umowy, o której mowa w art. 6 ust. 1, w imieniu których gmina powinna podjąć działania, o których mowa w art. 6 ust. 6–12,
- f) ilość odpadów komunalnych wytwarzanych na terenie gminy,
- g) ilość zmieszanych odpadów komunalnych, odpadów zielonych oraz pozostałości z sortowania i pozostałości z mechaniczno - biologicznego przetwarzania odpadów komunalnych przeznaczonych do składowania odbieranych z terenu gminy.

1.2. Regulacje prawne z zakresu gospodarowania odpadami

Przy sporządzaniu niniejszej analizy oparto się o przepisy prawne dotyczące gospodarowania odpadami komunalnymi oraz dokumenty o charakterze strategicznym, tj.:

- a) Ustawa z dnia 13 września 1996 roku o utrzymaniu czystości i porządku w gminach (Dz.U. z 2018 r. poz. 1454 z późn. zm.).
Ustawa o utrzymaniu czystości i porządku w gminach określa zadania gminy oraz obowiązki właścicieli nieruchomości dotyczące utrzymania czystości i porządku, a także warunki udzielania zezwoleń podmiotom świadczącym usługi w zakresie objętym regulacją ustawy.
- b) Ustawa z dnia 14 grudnia 2012 r. o odpadach (Dz. U. z 2018 r. poz. 992).

Ustawa o odpadach określa zasady postępowania z odpadami w sposób zapewniający ochronę życia i zdrowia ludzi oraz ochronę środowiska z zasadą zrównoważonego rozwoju, a w szczególności zasady zapobiegania powstawaniu odpadów lub ograniczania ilości odpadów i ich negatywnego oddziaływania na środowisko, a także odzysku lub unieszkodliwiania odpadów.

- c) Ustawa z dnia 27 kwietnia 2001r. Prawo ochrony środowiska (Dz. U. z 2018 r. poz. 799 z późn. zmianami).

Prawna ochrona środowiska wyraża się w regulacji określonych działań, podejmowanych wobec środowiska, a polegających w szczególności na: racjonalnym gospodarowaniu (pozyskiwaniu i wykorzystaniu) zasobów środowiska, czyli jego składników mających znaczenie gospodarcze lub służących do zaspokojenia potrzeb bytowych człowieka; zachowywaniu elementów środowiska w stanie pierwotnym lub możliwie najbardziej do niego zbliżonym (zapobieganie zmianom istniejącego stanu lub przywracanie naruszonego stanu pierwotnego); kształtowaniu środowiska dla uzyskania założonych walorów z punktu widzenia zaspokajania potrzeb człowieka (w tym restaurowanie i uzdrawianie zniszczonych elementów); zapobieganiu wprowadzania zanieczyszczeń, rozumianych jako zjawiska fizyczne, stany, formy substancji i energii o charakterze, ilości czy jakości nienaturalnej dla środowiska, naruszające jego równowagę.

Cechami charakterystycznymi prawa ochrony środowiska, traktowanego jako narzędzie polityki środowiskowej jest to, że prawo to ma szeroko rozwinięte podstawy w naukach przyrodniczych, co odróżnia ten zespół norm od innych składników porządku prawnego. Obejmuje rozległy obszar unormowań prawnych, wykraczających poza każdą z dotychczas ustalonych gałęzi prawa, w skład tego systemu norm wchodzi instytucje prawne wywodzące się z różnych gałęzi prawa, według niektórych poglądów wyodrębniające się w nową gałąź.

- d) Ustawa z dnia 13 czerwca 2013 r. o gospodarce opakowaniami i odpadami opakowaniowymi (Dz.U. 2018 poz. 150).

Ustawa o opakowaniach i odpadach opakowaniowych określa wymagania, jakim muszą odpowiadać opakowania ze względu na zasady ochrony środowiska oraz sposoby postępowania z opakowaniami i odpadami opakowaniowymi, zapewniające ochronę życia i zdrowia ludzi oraz ochronę środowiska, zgodnie z zasadą zrównoważonego rozwoju.

- e) Rozporządzenie Ministra Środowiska z dnia 15 grudnia 2017 r. ws. poziomów ograniczenia masy odpadów komunalnych ulegających biodegradacji przekazywanych do składowania oraz sposobu obliczania poziomu ograniczania masy tych odpadów (Dz. U. z 2017 r. poz. 2412).

Rozporządzenie określa poziomy ograniczenia masy odpadów komunalnych ulegających biodegradacji przekazanych do składowania, które gmina jest obowiązana osiągnąć w poszczególnych latach oraz sposób obliczania poziomu ograniczania masy tych odpadów.

- f) Rozporządzenie Ministra Środowiska z dnia 14 grudnia 2016 r. w sprawie poziomów recyklingu, przygotowania do ponownego użycia i odzysku innymi metodami niektórych frakcji odpadów komunalnych (Dz.U. z 2016 r. poz. 2167)

Rozporządzenie określa poziomy recyklingu i przygotowania do ponownego użycia następujących frakcji odpadów komunalnych: papieru, metali, tworzyw sztucznych

i szkła, poziomy recyklingu, przygotowania do ponownego użycia i odzysku innymi metodami innych niż niebezpieczne odpadów budowlanych i rozbiórkowych w poszczególnych latach do dnia 31 grudnia 2020 r., a także sposób obliczania tych poziomów.

g) Rozporządzenie Ministra Środowiska z dnia 26 lipca 2018 r. w sprawie wzorów sprawozdań o odebranych i zebranych odpadach komunalnych, odebranych nieczystościach ciekłych oraz realizacji zadań z zakresu gospodarki odpadami komunalnymi (Dz. U. z 2018 r., Nr 1627).

h) Rozporządzenie Ministra Środowiska z dnia 9 grudnia 2014 r. ws. katalogu odpadów (Dz. U. z 2014 r. poz. 1923).

i) Plan gospodarki odpadami dla Województwa Lubelskiego przyjęty uchwałą Sejmiku Województwa Lubelskiego nr 2022 XXIV/349/2016 z dnia 2 grudnia 2016 r.

„Plan gospodarki odpadami Województwa Lubelskiego 2022” dotyczy odpadów wytworzonych na obszarze województwa oraz przywożonych na jego obszar, w tym odpadów komunalnych, odpadów ulegających biodegradacji, odpadów opakowaniowych i odpadów niebezpiecznych. Dokument wyznacza cele z zakresu gospodarki odpadami obejmujące lata 2016 - 2022 oraz perspektywicznie do 2030 roku.

j) Krajowy Plan Gospodarki Odpadami 2022 przyjęty uchwałą nr 88 Rady Ministrów z dnia 1 lipca 2016 r. (M.P. z 2016 r. , poz. 784).

Dokument obejmuje zakres działań niezbędnych dla zapewnienia zintegrowanej gospodarki odpadami w kraju. W KPGO, oprócz kontynuacji dotychczasowych zadań, ujęto nowe cele i zadania, które dotyczą 6 kolejnych lat, a perspektywicznie okresu do 2030 r. Głównym celem dokumentu jest określenie polityki gospodarki odpadami zgodnej z hierarchią sposobów postępowania z odpadami, wpisującej się w działania gospodarki o obiegu zamkniętym. Zgodnie z założeniami KPGO, przede wszystkim należy zapewnić realizację działań znajdujących się najwyżej w hierarchii sposobów postępowania z odpadami - a więc zapobiegać ich wytwarzaniu oraz stworzyć niezbędną infrastrukturę do selektywnego zbierania odpadów u źródła, tak aby zapewnić ich efektywny recykling i osiągnąć założone cele.

k) Rozporządzenie Ministra Środowiska z dnia 28 grudnia 2018 r. zmieniające rozporządzenie w sprawie szczegółowego sposobu selektywnego zbierania wybranych frakcji odpadów (Dz.U. z 2018 r. poz. 2482).

Rozporządzenie doprecyzowuje sposób selektywnego odbierania odpadów z podziałem na poszczególne frakcje oraz nakazuje selektywne zbieranie odpadów ulegających biodegradacji.

1.3. Wskaźniki odzysku i recyklingu odpadów przewidziane do osiągnięcia w 2018 roku i w latach następnych

Ograniczenie masy odpadów komunalnych ulegających biodegradacji przekazywanych do składowania

Zgodnie z Rozporządzeniem Ministra Środowiska z dnia 15 grudnia 2017 r. w sprawie poziomów ograniczenia składowania masy odpadów komunalnych ulegających biodegradacji (Dz. U. z 2017 r. poz. 2412), dopuszczalny poziom masy odpadów

***Analiza stanu gospodarki odpadami komunalnymi na terenie gminy URZĘDÓW
za rok 2018***

komunalnych ulegających biodegradacji przekazywanych do składowania w 2018 roku w stosunku do masy tych odpadów wytworzonych w 1995 r. to 40%.

Tabela 1. *Dopuszczalny poziom masy odpadów komunalnych ulegających biodegradacji przekazywanych do składowania*

Rok	2014-2015	2016-2017	2018-2019	16 lipca 2020
Dopuszczalny poziom masy odpadów komunalnych ulegających biodegradacji przekazanych do składowania w stosunku do masy tych odpadów wytworzonych w 1995 roku	50	45	40	35

Zgodnie z rozporządzeniem do odpadów ulegających biodegradacji zalicza się:

- 20 01 01 (papier i tektura) – 100%
- 20 01 08 (odpady kuchenne ulegające biodegradacji) – 100%
- 20 01 10 (odzież) – 50%
- 20 01 11 (tekstylija) – 50%
- 20 01 25 (oleje i tłuszcze jadalne) – 100%
- 20 01 38 (drewno inne niż wymienione w 20 01 37) – 50%
- 20 02 01 (odpady ulegające biodegradacji) – 100%
- 20 03 02 (odpady z targowisk) – 100%
- 15 01 01 (opakowania z papieru i tektury) – 100%
- 15 01 03 (opakowania z drewna) – 100%
- 15 01 05 (opakowania wielomateriałowe) – 40%
- ex 15 01 06 (zmieszane odpady opakowaniowe) w części zawierającej papier, tekturę, drewno i tekstylija z włókien naturalnych – 50%
- ex 15 01 09 (opakowania z tekstyliów) z włókien naturalnych – 50%
- 19 12 01 (papier i tektura) – 100%
- 19 12 07 (drewno inne niż wymienione w 19 12 06) – 50%
- 19 12 08 (tekstylija) – 50%

Przyjmuje się, że w roku odniesienia tj. 1995, ilość odpadów ulegających biodegradacji wytworzonych przez jednego mieszkańca wsi wynosiła 47 kg a przez 1 mieszkańca miasta 155 kg.

Warto zauważyć, że masa odpadów komunalnych ulegających biodegradacji z obszaru danej gminy, przekazanych do składowania, stanowi sumę ilości poszczególnych rodzajów odpadów ulegających biodegradacji przekazanych do składowania, tj. również odpadów komunalnych zmieszanych o kodzie 20 03 01 i pozostałości po ich sortowaniu o kodzie 19 12 12, jeśli przekazane zostały do składowania, oraz odpadów zebranych w sposób selektywny – przy uwzględnieniu procentowego udziału frakcji ulegającej biodegradacji w ogólnej masie tego rodzaju odpadu, określonego w Rozporządzeniu.

Zatem, w celu spełnienia wymogów w zakresie redukcji odpadów komunalnych ulegających biodegradacji kierowanych do składowania, niezbędnym jest prowadzenie selektywnej zbiórki odpadów, w tym odpadów zielonych, i przekazywanie ich do miejsc odzysku (przy czym odpady zielone trafiać powinny do regionalnych i zastępczych instalacji przetwarzania odpadów komunalnych) oraz zagospodarowanie odpadów

***Analiza stanu gospodarki odpadami komunalnymi na terenie gminy URZĘDÓW
za rok 2018***

zielonych we własnym zakresie, między innymi poprzez przydomowe kompostowniki, tj. zgodnie z hierarchią postępowania z odpadami, gdzie odpady w pierwszej kolejności poddaje się przetwarzaniu w miejscu ich powstania, tak, aby tego rodzaju odpady nie trafiły na składowisko w ogólnym strumieniu odpadów komunalnych.

Poziomy recyklingu, przygotowania do ponownego użycia i odzysku innymi metodami niektórych frakcji odpadów komunalnych.

Zgodnie z Rozporządzeniem Ministra Środowiska z dnia 29 maja 2012 r. w sprawie *poziomów recyklingu, przygotowania do ponownego użycia i odzysku innymi metodami niektórych frakcji odpadów komunalnych*, poziomy te wynoszą w roku 2018 odpowiednio:

- papier, metal, tworzywa sztuczne, szkło – 30%,
- inne niż niebezpieczne odpady budowlane i rozbiórkowe – 50%.

Tabela 2. *Poziomy recyklingu, przygotowania do ponownego użycia i odzysku innymi metodami niektórych frakcji odpadów komunalnych*

	2015	2016	2017	2018	2019	2020
Papier, metal, tworzywa sztuczne, szkło	16	18	20	30	40	50

Tabela 3. *Wymagane poziomy odzysku odpadów budowlanych i remontowych*

	Poziom recyklingu, przygotowania do ponownego użycia i odzysk innymi metodami[%]					
	2015	2016	2017	2018	2019	2020
Inne niż niebezpieczne odpady budowlane i rozbiórkowe	40	42	45	50	60	70

W przypadku tego rodzaju odpadów, pojawia się jednak problem związany z ich klasyfikacją, w większości mieszczą się one, bowiem w grupie 17, a więc ich odbiór czy transport odbywa się nie tylko przez firmy świadczące usługi w zakresie odbioru odpadów komunalnych, ale również przez inne firmy działające na podstawie odrębnych decyzji. Osiągane wskaźniki są jednak obliczane tylko na podstawie sprawozdań otrzymywanych od firm odbierających od właścicieli nieruchomości odpady komunalne oraz wyników zbiórki w ramach funkcjonowania punktów selektywnego zbierania odpadów komunalnych. Ponadto odpady tego rodzaju pochodzące z drobnych remontów są jeszcze w dalszym ciągu mieszane z odpadami komunalnymi zmieszanymi, zatem nie zawsze są one wydzielane z ogólnego strumienia odpadów komunalnych.

1.4. Charakterystyka Centralno-Zachodniego Regionu Gospodarki Odpadami i gminy Urzędów

Według Planu Gospodarki Odpadami Województwa Lubelskiego 2022 gmina Urzędów włączona została do Centralno-Zachodniego regionu gospodarki odpadami. Cały region w 2014 roku zamieszkiwało 798 293 mieszkańców którzy wytworzyli 238 423 Mg odpadów komunalnych co daje średnio 299 kg/osobę/rok.

W 2018 roku na terenie regionu funkcjonowały cztery Regionalne Instalacje Przetwarzania Odpadów Komunalnych. Były to:

- Zakład Zagospodarowania Odpadów w Kraśniku należący do EKOLAND POLSKA S.A.
- Zakład Zagospodarowania Odpadów w Bełżycach.
- Zakład Zagospodarowania odpadów w Wólce Rokickiej,
- KOM-EKO S.A. w Lublinie

Roczne moce przerobowe instalacji to:

- Zakład Zagospodarowania Odpadów w Kraśniku - 40 000 Mg dla części mechanicznej i 23 800 Mg/rok dla części biologicznej.
- Zakład Zagospodarowania Odpadów w Bełżycach - 40 000 Mg dla części mechanicznej i 20 000 Mg/rok dla części biologicznej.
- Zakład Zagospodarowania odpadów w Wólce Rokickiej – 18 500 Mg dla części mechanicznej i 18 000 Mg/rok dla części biologicznej.
- KOM – EKO S.A. w Lublinie - 113 200 Mg dla części mechanicznej i 35 000 Mg/rok dla części biologicznej.

Gmina Urzędów usytuowana jest w południowo zachodniej części województwa lubelskiego, w północnej części powiatu kraśnickiego.

Graniczy z gminami:

- Józefów (od zachodu),
- Opole Lubelskie (od północnego- zachodu),
- Chodel (od północy),
- Borzechów (od północnego- wschodu),
- Wilkołaz (od wschodu),
- Kraśnik (od południa),
- Dzierzkowice (od południowego- zachodu).

Gmina zajmuje powierzchnię 11.906 ha i jest jedną z największych gmin w powiecie kraśnickim. Podzielona jest na 22 sołectwa:

Bęczyn, Boby-Kolonia, Boby-Wieś, Boby-Księżę, Góry, Józefin, Kozarów, Leszczyna, Majdan Bobowski, Majdan Moniacki, Mikołajówka, Mikuszewskie, Moniaki, Natalin, Popkowice, Popkowice Księżę, Rankowskie, Skorczyce, Urzędów, Wierzbica, Zadworze, Zakościelne;

1.5. Liczba ludności gminy Urzędów

Wg danych z ewidencji ludności teren gminy Urzędów zamieszkuje 8543 osób.

Ilość gospodarstw domowych/właścicieli nieruchomości: 1999.

2. Gospodarowanie odpadami komunalnymi na terenie gminy

2.1. Stan prawny

W myśl ustawy o odpadach, odpady komunalne zostały zdefiniowane jako odpady powstające w gospodarstwach domowych, z wyłączeniem pojazdów wycofanych z eksploatacji, a także odpady niezawierające odpadów niebezpiecznych pochodzące od innych wytwórców odpadów, które ze względu na swój charakter lub skład są podobne do odpadów powstających w gospodarstwach domowych. W tekście tej ustawy z końca 2012 r. dodaje się ponadto, że zmieszane odpady komunalne pozostają zmieszanyimi odpadami komunalnymi, nawet, jeżeli zostały poddane czynności przetwarzania odpadów, która nie zmieniła w sposób znaczący ich właściwości. Odpady komunalne powstają głównie w gospodarstwach domowych, ale również na terenach nieruchomości niezamieszkałych, jak: obiekty użyteczności publicznej (szkoły, przedszkola), infrastruktury (handel, obiekty turystyczne, usługi) oraz świetlice gminne, cmentarz, boiska sportowe, parkingi, przystanki.

Zgodnie z art. 6r ustawy o utrzymaniu czystości i porządku w gminach obecnie obowiązujący model gospodarowania odpadami komunalnymi obejmuje:

- odbieranie, transport, zbieranie, odzysk i unieszkodliwianie odpadów komunalnych,
- tworzenie i utrzymanie punktów selektywnego zbierania odpadów komunalnych,
- obsługę administracyjną systemu,
- edukację ekologiczną w zakresie prawidłowego postępowania z odpadami komunalnymi,
- wyposażenie nieruchomości w pojemniki lub worki do zbierania odpadów komunalnych oraz koszty utrzymywania pojemników w odpowiednim stanie sanitarnym, porządkowym i technicznym,
- usuwanie odpadów komunalnych z miejsc nieprzeznaczonych do ich składowania i magazynowania,
- wyposażenie, zgodnie z regulaminem, nieruchomości przeznaczonych do celów publicznych w pojemniki przeznaczone do zbierania odpadów komunalnych, ich opróżnianie oraz utrzymywanie w odpowiednim stanie sanitarnym, porządkowych i technicznym,
- odbieranie wszystkich rodzajów odpadów komunalnych, przyjmowanie odpadów przez punkty selektywnego zbierania odpadów komunalnych oraz zapewnianie przyjmowania tych odpadów przez gminę w inny sposób.

W gminie Urzędów w 2018 roku obowiązywały następujące uchwały dotyczące gospodarowania odpadami komunalnymi:

- Uchwała Nr XLII/281/17 Rady Miejskiej w Urzędowie w sprawie określenia szczegółowego sposobu i zakresu świadczenia usług w zakresie odbierania odpadów komunalnych od właścicieli nieruchomości i zagospodarowania tych odpadów, w zamian za uiszczoną przez właściciela nieruchomości opłatę za gospodarowanie odpadami komunalnymi
- uchwała Nr III/18/18 Rady Miejskiej w Urzędowie w sprawie zmiany terminu, częstotliwości i trybu uiszczania opłaty za gospodarowanie odpadami komunalnymi

- uchwała nr XLII/294/17 Rady Miejskiej w Urzędowie w sprawie regulaminu utrzymania czystości i porządku na terenie Gminy Urzędów
- Uchwała Nr III/19/18 Rady Miejskiej w Urzędowie w sprawie wzoru deklaracji o wysokości opłaty za gospodarowanie odpadami komunalnymi składanej przez właściciela nieruchomości
- Uchwała Nr III/20/18 Rady Miejskiej w Urzędowie w sprawie wyboru metody ustalenia opłaty za gospodarowanie odpadami komunalnymi oraz ustalenia wysokości tej opłaty



2.2. Opis istniejącego systemu

Gmina Urzędów systemem zbiórki odpadów komunalnych objęła nieruchomości na których zamieszkują mieszkańcy. Odpady od właścicieli nieruchomości odbierane są w następujący sposób:

- niesegregowane (zmieszane) odpady komunalne - gromadzone są w pojemnikach na terenie nieruchomości i przekazywane firmie wywozowej;
- odpady kuchenne ulegające biodegradacji gromadzone są w workach koloru brązowego na terenie nieruchomości i przekazywane firmie wywozowej;
- tworzywa sztuczne, w tym opakowania typu PET, opakowania wielomateriałowe, metale, gromadzone są łącznie jako frakcja sucha w workach koloru złotego na terenie nieruchomości i przekazywane firmie wywozowej;
- szkło gromadzone jest w workach koloru zielonego na terenie nieruchomości i przekazywane firmie wywozowej;
- papier gromadzony jest w workach koloru niebieskiego na terenie nieruchomości i przekazywane firmie wywozowej;
- meble i inne odpady wielkogabarytowe: odbierane są przez firmę wywozową sprzed posesji dwa razy w roku lub we własnym zakresie przekazywane do Punktu Selektywnego Zbierania Odpadów Komunalnych;
- zużyty sprzęt elektryczny i elektroniczny - odbierany jest przez firmę wywozową sprzed posesji dwa razy w roku lub we własnym zakresie przekazywany do Punktu Selektywnego Zbierania Odpadów Komunalnych;
- zużyte baterie i akumulatory - należy gromadzić w specjalnych pojemnikach rozmieszczonych w placówkach oświatowych oraz innych obiektach użyteczności publicznej, w punktach handlowych prowadzących sprzedaż detaliczną lub usługową w zakresie wymiany baterii lub akumulatorów, w specjalnych pojemnikach umieszczonych na stałe w pergolach przy zabudowie wielorodzinnej, w indywidualnych pojemnikach w zabudowie jednorodzinnej lub we własnym zakresie przekazywać do Punktu Selektywnego Zbierania Odpadów Komunalnych;
- bioodpady:
 - ✓ w zabudowie jednorodzinnej - bioodpady mogą być kompostowane, a kompost wykorzystany na własne potrzeby;
 - ✓ w zabudowie wielorodzinnej - z bioodpadów należy wysegregować odpady zielone i we własnym zakresie dostarczyć je do Punktu Selektywnego Zbierania Odpadów Komunalnych,;
- zużyte opony odbierane są przez firmę wywozową sprzed posesji dwa razy w roku lub we własnym zakresie przekazywane do Punktu Selektywnego Zbierania Odpadów Komunalnych;

- przeterminowane leki, odpady budowlane i rozbiórkowe, chemikalia - przekazywane są we własnym zakresie do Punktu Selektywnego Zbierania Odpadów Komunalnych.

W wyniku zorganizowanego przetargu, w roku 2018 odbiorem i zagospodarowaniem odpadów komunalnych odebranych z terenu Gminy Urzędów zajmuje się EKOLAND Sp. z o.o., Ul. Piłsudskiego 14; 23-200 Kraśnik. Odpady z terenu gminy były kierowane do instalacji w miejscowości Lasy ul. Jodłowa 70 gm. Kraśnik eksploatowanej przez Ekoland Polska S.A. gdzie podlegały dalszemu zagospodarowaniu.

W Rejestrze działalności regulowanej w zakresie odbierania odpadów komunalnych

- EKO-KRAS Sp. z o.o. w Kraśniku; ul. Konopnickiej 27, 23-204 Kraśnik
- EKOLAND Sp. z o.o., ul. Piłsudskiego 14, 23-200 Kraśnik
- REMONDIS Sp. z o.o., ul. Zawodzie 16, 02-981 Warszawa; Oddział w Ostrowcu Świętokrzyskim, ul. Antoniego Hedy ps. „Szary” nr 13A, 27-400 Ostrowiec Świętokrzyski
- EKOLAND POLSKA S.A. ul. Piłsudskiego 14, 23-200 Kraśnik,
- FLOREKO Maciej Bojdziniński, ul. Geodezyjna 80D/11, 03-290 Warszawa,
- P.H.U. Drop Grzegorz, Splawy II 48, 23-200 Kraśnik,
- Gminne Przedsiębiorstwo Gospodarki Komunalnej Sp. z o.o. ul. Młodzieżowa 4, 24-320 Poniatowa

Opłaty za odbiór odpadów w 2018 roku przedstawiały się w sposób następujący:

Na terenie miasta Urzędów

- gospodarstwo domowe 1 osobowe - 7,50 zł/miesiąc
- gospodarstwo domowe 2 osobowe - 15,00 zł /miesiąc
- gospodarstwo domowe 3 osobowe - 22,50 zł/miesiąc
- gospodarstwo domowe 4 osobowe - 30,00 zł/miesiąc
- gospodarstwo domowe 5 osobowe i więcej - 37,50 zł/miesiąc

Na terenie gminy Urzędów

- gospodarstwo domowe 1 osobowe - 7,50 zł/miesiąc
- gospodarstwo domowe 2 osobowe - 15,00 zł /miesiąc
- gospodarstwo domowe 3 osobowe - 22,50 zł/miesiąc
- gospodarstwo domowe 4 osobowe - 30,00 zł/miesiąc
- gospodarstwo domowe 5 osobowe i więcej - 37,50 zł/miesiąc

b) kwoty opłaty dla nieruchomości zamieszkałych przy **nie selektywnej** zbiórce odpadów:

Na terenie miasta Urzędów

- gospodarstwo domowe 1 osobowe - 12,00 zł/miesiąc
- gospodarstwo domowe 2 osobowe - 22,00 zł/miesiąc
- gospodarstwo domowe 3 osobowe - 36,00 zł/miesiąc
- gospodarstwo domowe 4 osobowe - 48,00 zł/miesiąc
- gospodarstwo domowe 5 osobowe i więcej - 60,00 zł/miesiąc

Na terenie gminy Urzędów

- gospodarstwo domowe 1 osobowe - 11,00 zł/miesiąc
- gospodarstwo domowe 2 osobowe - 21,00 zł/miesiąc
- gospodarstwo domowe 3 osobowe - 32,00 zł/miesiąc

***Analiza stanu gospodarki odpadami komunalnymi na terenie gminy URZĘDÓW
za rok 2018***

- gospodarstwo domowe 4 osobowe - 42,00 zł/miesiąc
- gospodarstwo domowe 5 osobowe i więcej - 53,00 zł/miesiąc

Na dzień 31.12.2018 r. złożonych zostało 1999 deklaracji. Ilość gospodarstw deklarujących segregację odpadów – 1885. Ilość gospodarstw nie deklarujących segregacji odpadów – 114.

2.3. Ilość odpadów odebranych z terenu gminy Urzędów

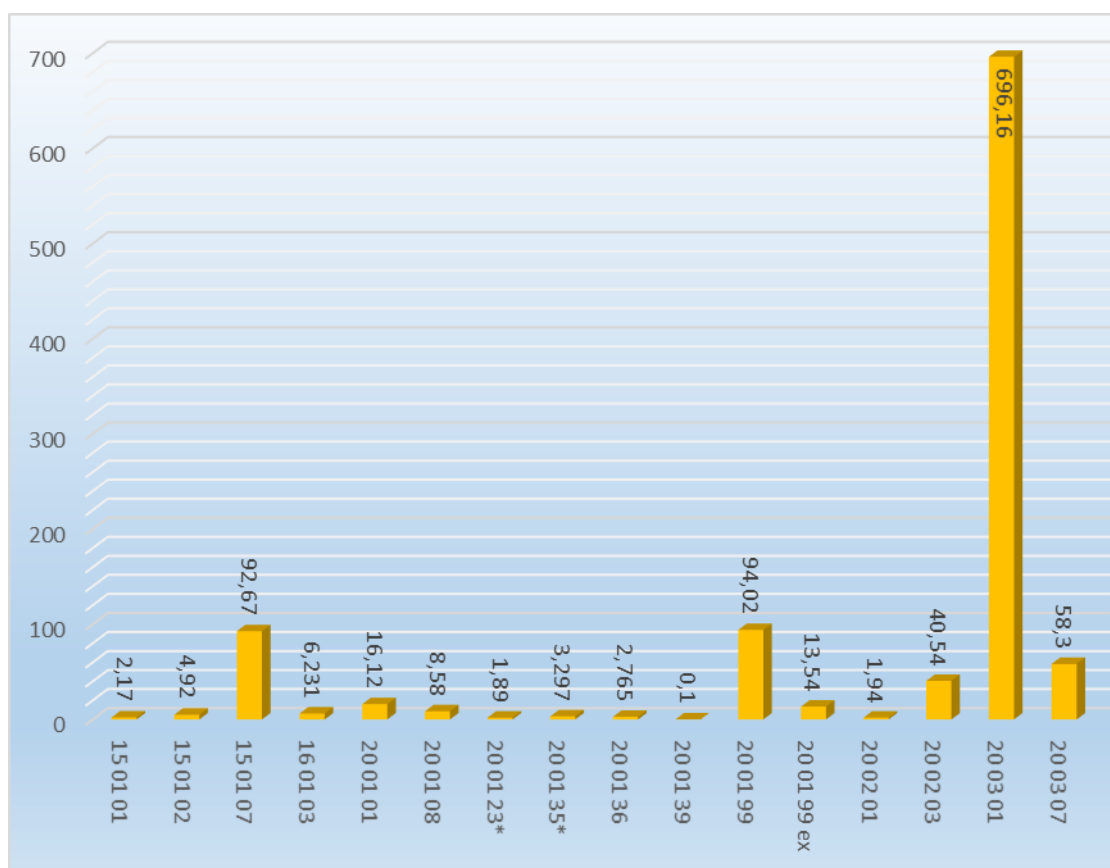
Ilości odpadów komunalnych zostały ustalone wg sprawozdań podmiotów odbierających odpady komunalne oraz według rocznego sprawozdania Burmistrza z realizacji zadań z zakresu gospodarki odpadami komunalnymi za 2018 rok . Wśród całej ilości odpadów komunalnych odebranych z obszaru gminy Urzędów w 2018 roku największą część stanowią niesegregowane (zmieszane) odpady komunalne – 696,16 Mg, co stanowi ok. 66,7 % wielkości wszystkich odpadów.

Tabela 4. Ilości odpadów komunalnych odebranych z obszaru gminy Urzędów wg sprawozdania rocznego [Mg]

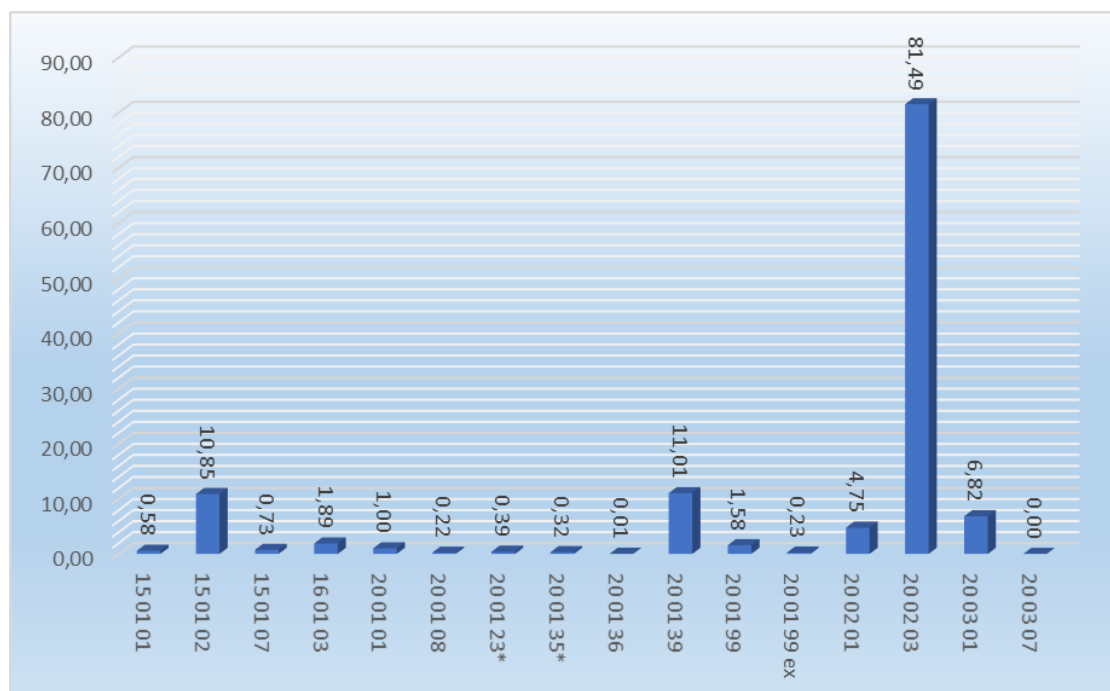
Kod odpadu	Rodzaj Odpadu	Masa [Mg] w 2018 roku
15 01 01	Opakowania z papieru i tektury	2,170
15 01 02	Opakowania z tworzyw sztucznych	4,920
15 01 07	Opakowania ze szkła	92,670
16 01 03	Zużyte opony	6,231
20 01 01	Papier i tektura	16,120
20 01 08	Odpady kuchenne ulegające biodegradacji	8,580
20 01 23*	Urządzenia zawierające freony	1,890
20 01 35*	Zużyte urządzenia elektryczne i elektroniczne inne niż wymienione w 20 01 21 i 20 01 23 zawierające niebezpieczne składniki	3,297
20 01 36	Zużyte urządzenia elektryczne i elektroniczne inne niż wymienione w 20 01 21 i 20 01 23 i 20 01 35	2,765
20 01 39	Tworzywa sztuczne	0,100
20 01 99	Inne niewymienione frakcje zbierane w sposób selektywnie	94,020
20 01 99 ex	Inne niewymienione frakcje zbierane w sposób selektywnie (popioły z gospodarstw domowych)	13,540
20 02 01	Odpady ulegające biodegradacji	1,940
20 02 03	Inne odpady nieulegające biodegradacji	40,540
20 03 01	Niesegregowane (zmieszane) odpady komunalne	696,160
20 03 07	Odpady wielkogabarytowe	58,300
suma		1043,243

**Analiza stanu gospodarki odpadami komunalnymi na terenie gminy URZĘDÓW
za rok 2018**

wykres 1. Ilości odpadów komunalnych odebranych z obszaru gminy Urzędów w 2018 roku [Mg]



wykres 2. Ilość odpadów komunalnych z obszaru gminy Urzędów odebranych w roku 2018 na jednego mieszkańca [kg]



W gminie, na terenie bazy Gminnej Spółdzielni „Samopomoc Chłopska” został zorganizowany PSZOK - Punkt Selektywnej Zbiórki Odpadów komunalnych. PSZOK

***Analiza stanu gospodarki odpadami komunalnymi na terenie gminy URZĘDÓW
za rok 2018***

świadczy swoje usługi od poniedziałku do piątku w godzinach: poniedziałki do 8-16 , od wtorku do czwartku 8-13 piątki nieczynne i pierwsze soboty miesiąca od 8-13. W zamian za uiszczoną przez właścicieli nieruchomości opłatę za gospodarowanie odpadami komunalnymi właściciele nieruchomości do punktu selektywnej zbiórki mogą dostarczyć:

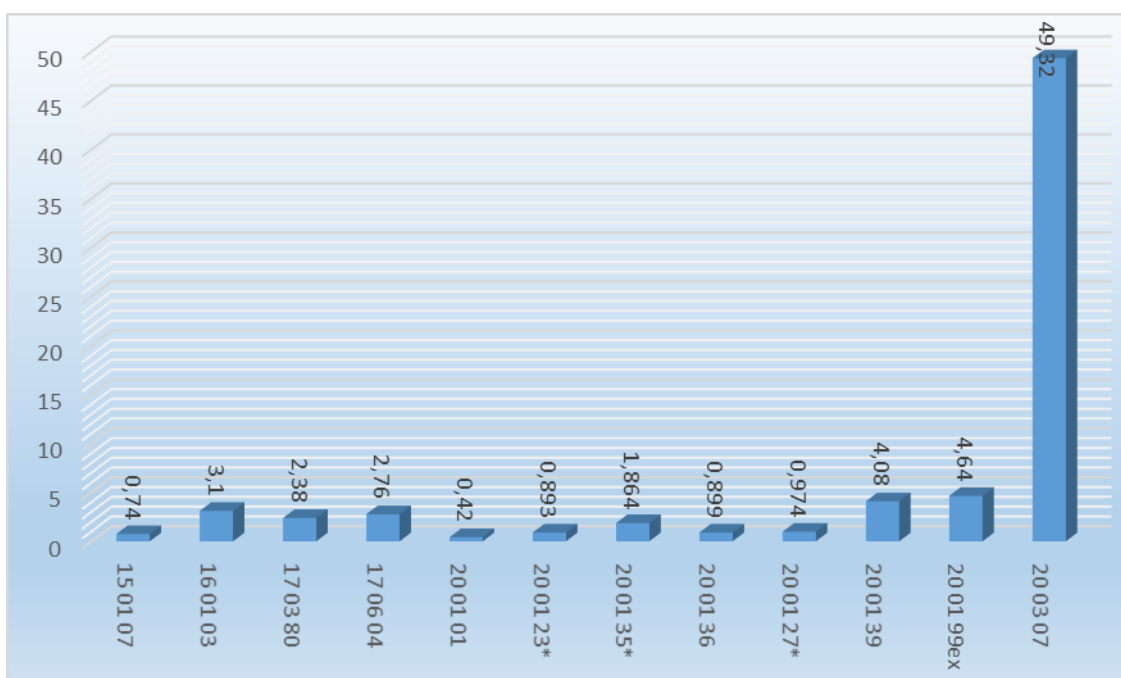
- odpady wielkogabarytowe,
- zużyty sprzęt elektryczny i elektroniczny,
- baterie i akumulatory,
- zużyte opony samochodowe i ciągnikowe,
- odpady budowlane i rozbiórkowe (m.in. siding, pokrycie dachowe, papa, blacha, tworzywa sztuczne z wyjątkiem azbestu, stolarka okienna i drzwiowa, szkło okienne, gruz budowlany, itp.
- chemikalia (farby, lakiery, żywice, rozpuszczalniki itp.)
- przeterminowane leki,
- opakowania po środkach ochrony roślin, środki ochrony roślin,
- worki po nawozach mineralnych, sznurki z prasy, przepracowany olej silnikowy i opakowania po olejach.

Tabela 5. *Ilość odpadów (wg sprawozdania rocznego) dostarczonych do PSZOK w roku 2018 [Mg]*

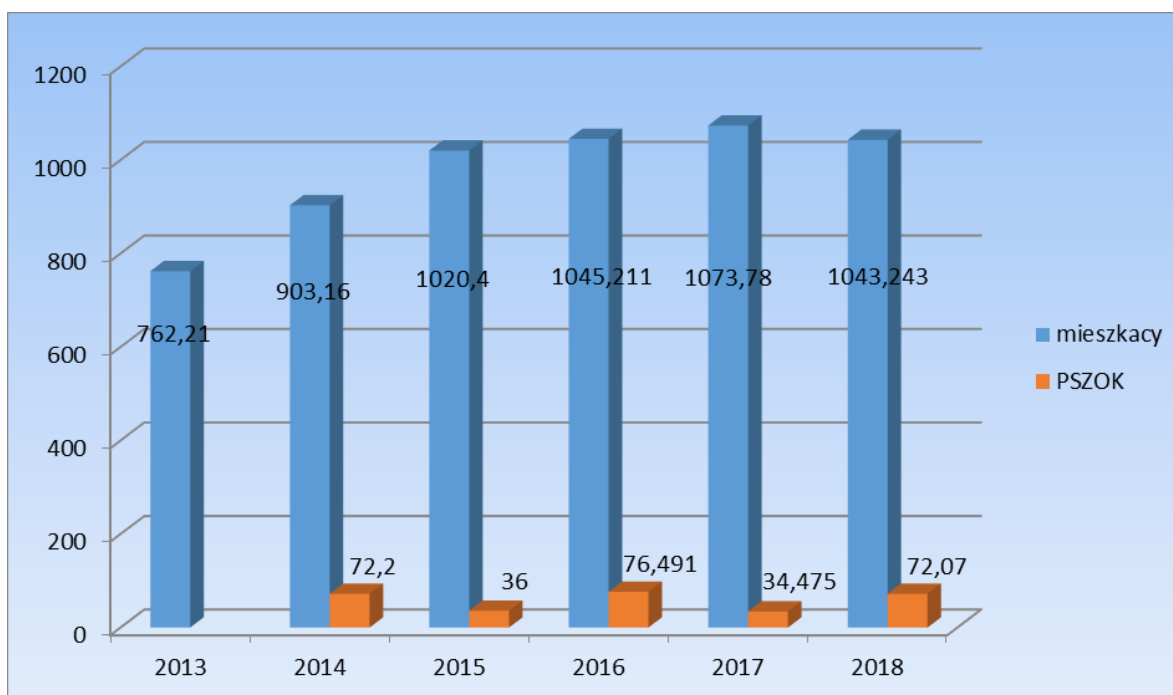
Kod odpadu	Rodzaj Odpadu	Masa [Mg] w 2018 roku
15 01 07	Opakowania ze szkła	0,740
16 01 03	Zużyte opony	3,100
17 03 80	Odpadowa papa	2,380
17 06 04	Materiały izolacyjne inne niż wymienione w 17 06 01 i 17 06 03	2,760
20 01 01	Papier i tektura	0,420
20 01 23*	Urządzenia zawierające freony	0,893
20 01 35*	Zużyte urządzenia elektryczne i elektroniczne inne niż wymienione w 20 01 21 i 20 01 23 zawierające niebezpieczne składniki	1,864
20 01 36	Zużyte urządzenia elektryczne i elektroniczne inne niż wymienione w 20 01 21 i 20 01 23 i 20 01 35	0,899
20 01 27*	Farby, tusze, farby drukarskie, kleje, lepiszcze i żywice zawierające substancje niebezpieczne	0,974
20 01 39	Tworzywa sztuczne	4,080
20 01 99ex	Inne niewymienione frakcje zbierane w sposób selektywnie (popioły z gospodarstw domowych)	4,640
20 03 07	Odpady wielkogabarytowe	49,320
suma		72,070

**Analiza stanu gospodarki odpadami komunalnymi na terenie gminy URZĘDÓW
za rok 2018**

wykes 3. *Porównanie ilości poszczególnych rodzajów odpadów dostarczonych do PSZOK w roku 2018*

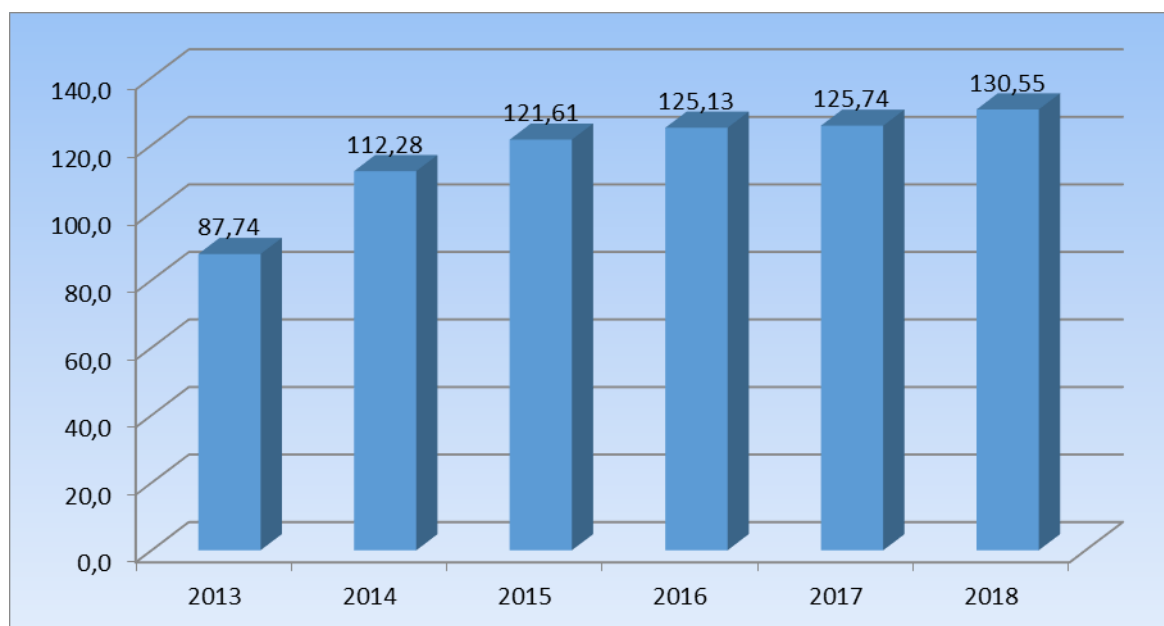


wykes 4. *Ilość odpadów komunalnych z obszaru gminy odebranych w latach 2013-2018 z podziałem na odpady odebrane od mieszkańców i zebrane w PSZOK-u [Mg]*



**Analiza stanu gospodarki odpadami komunalnymi na terenie gminy URZĘDÓW
za rok 2018**

wykes 5. Ilość odpadów komunalnych odebranych od 1 mieszkańca w latach 2013-2018 [kg] - (odpady odebrane bezpośrednio od mieszkańca i odpady z PSZOK-u)



Średnia ilość zebranych odpadów komunalnych wszystkich grup na osobę w roku 2018 wyniosła 130,55 i jest niższa od średniej ilości wytworzonych odpadów w województwie lubelskim podawanej corocznie przez Główny Urząd Statystyczny która dla wyliczeń w 2018 roku wynosi 207 kg.

Ilość odpadów o kodzie 19 12 12 powstających ze zmieszanych odpadów komunalnych przeznaczonych do składowania wyniosła 57,971 Mg.

2.4. Osiągnięte poziomy recyklingu, przygotowania do ponownego użycia i odzysku innymi metodami oraz ograniczenia masy odpadów komunalnych ulegających biodegradacji przekazywanych do składowania w gminie Urzędów

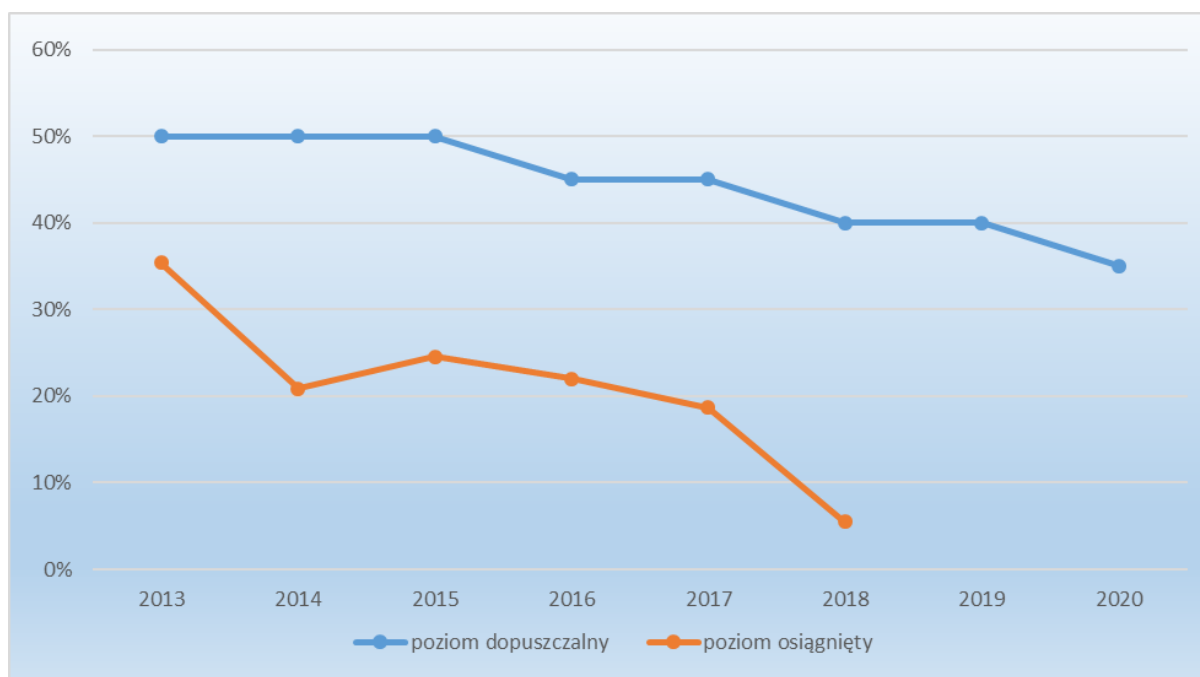
Poziom ograniczenia masy odpadów komunalnych ulegających biodegradacji przekazywanych do składowania

Poziom dopuszczalny - 40%

Poziom osiągnięty – 5,5 %

**Analiza stanu gospodarki odpadami komunalnymi na terenie gminy URZĘDÓW
za rok 2018**

wykes 6. Poziom ograniczenia masy odpadów komunalnych ulegających biodegradacji przekazywanych do składowania osiągnięty w latach 2013-2018

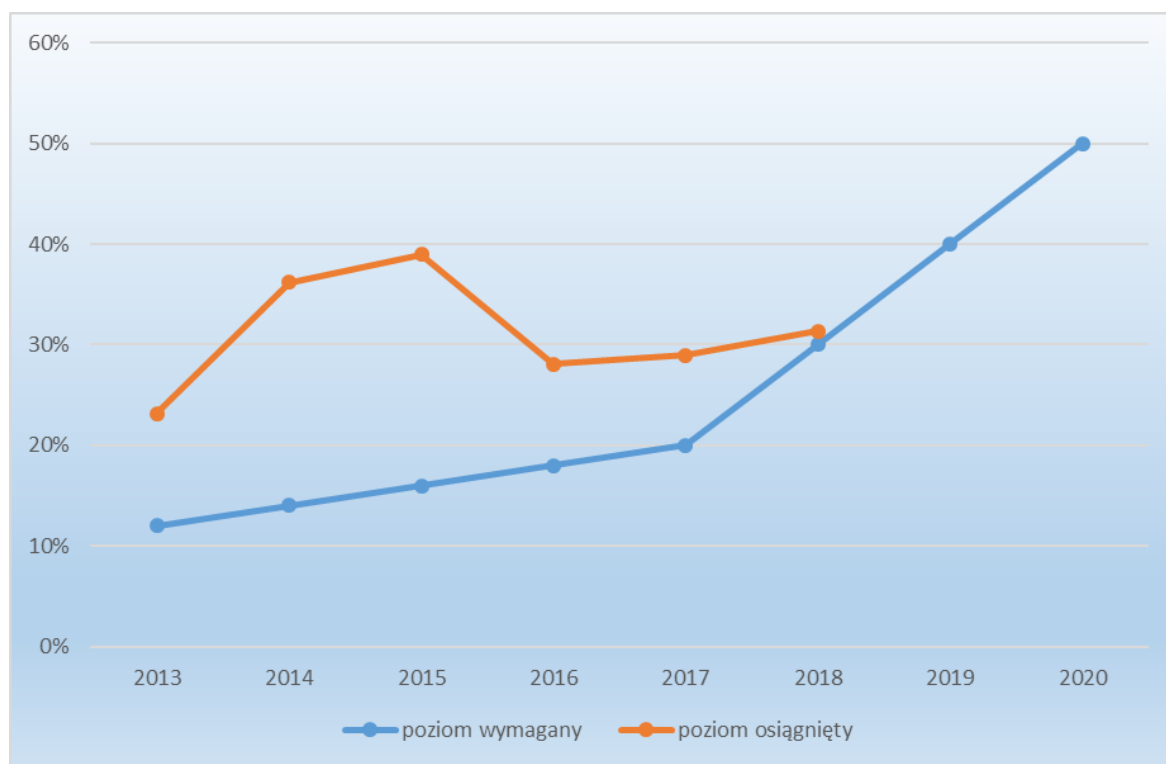


Poziom recyklingu i przygotowania do ponownego użycia papieru, metali, tworzyw sztucznych i szkła:

Poziom wymagany - 30 %

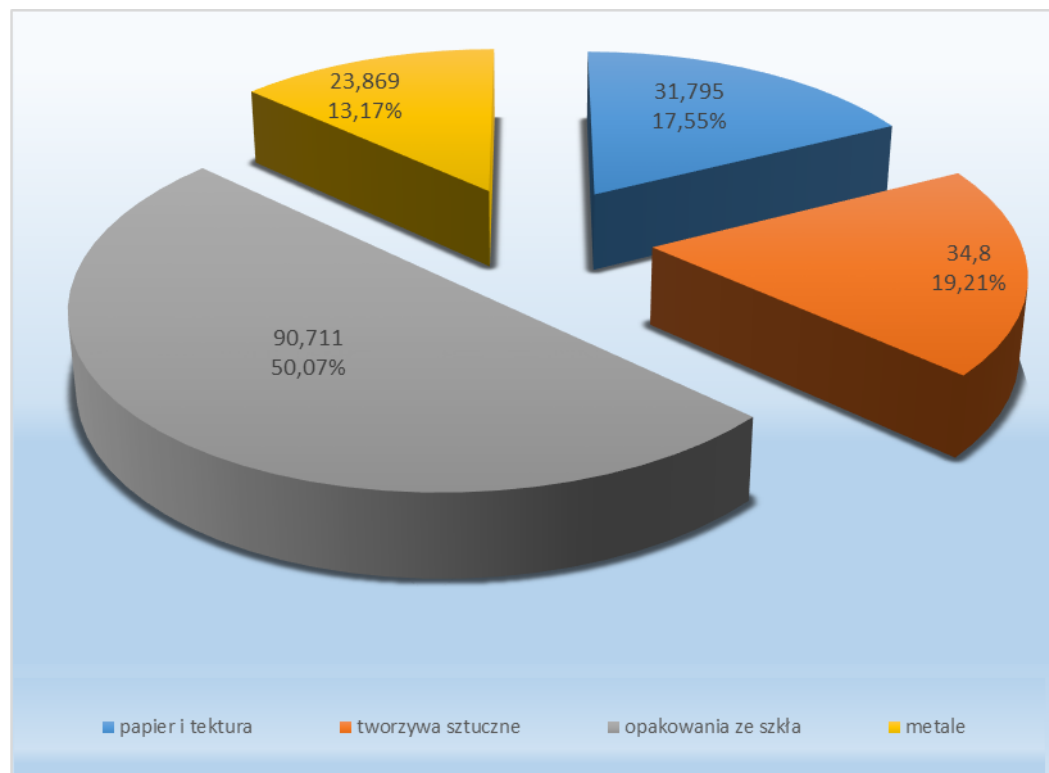
Poziom osiągnięty – 31,31%

wykes 7. Poziom recyklingu i przygotowania do ponownego użycia papieru, metali, tworzyw sztucznych i szkła w latach 2013-2018



**Analiza stanu gospodarki odpadami komunalnymi na terenie gminy URZĘDÓW
za rok 2018**

wykes 8. Ilość [Mg] oraz udział [%] poszczególnych frakcji materiałowych w odpadach przekazanych do recyklingu i przygotowania do ponownego użycia

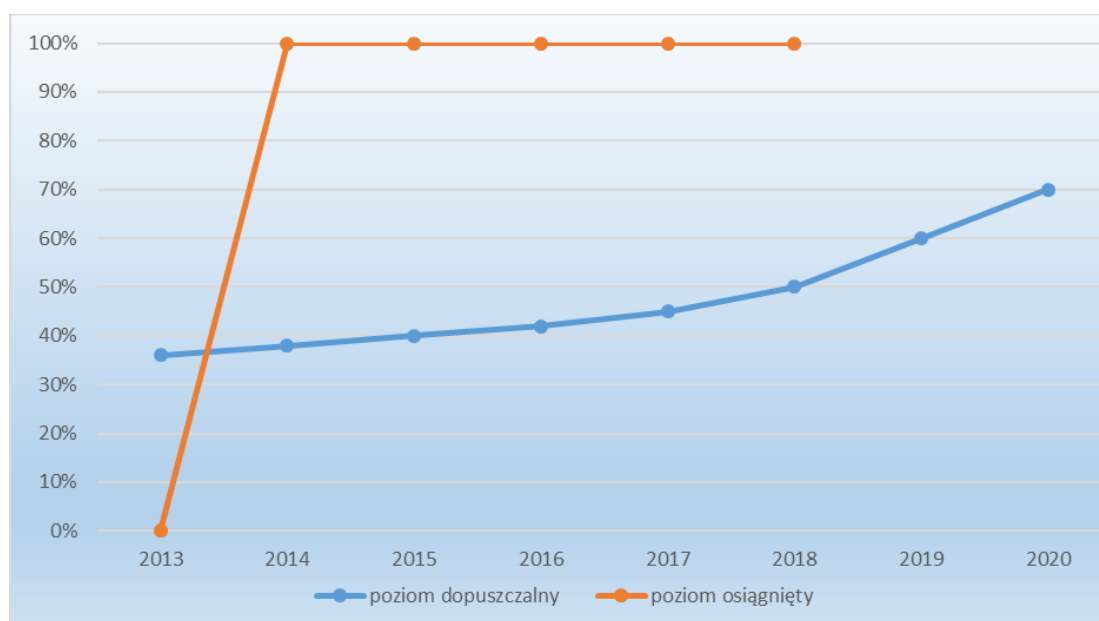


Poziom recyklingu, przygotowania i odzysku innymi metodami innych niż niebezpieczne odpadów budowlanych i rozbiórkowych:

Poziom wymagany - 50 %

Poziom osiągnięty – 100%

wykes 9. Poziom recyklingu, przygotowania i odzysku innymi metodami innych niż niebezpieczne odpadów budowlanych i rozbiórkowych w latach 2013-2018



3. Analiza finansowo-ekonomiczna funkcjonowania systemu

Gmina Urzędów systemem zbiórki odpadów komunalnych objęła nieruchomości na których zamieszkują mieszkańcy. W 2018 roku odbiorem odpadów komunalnych odebranych z terenu gminy Urzędów zajmował się Ekoland Sp. z o.o., ul. Piłsudskiego 14; 23-200 Kraśnik

Cena za odbiór i zagospodarowanie odpadów w 2018 roku była obliczana na podstawie ilości zebranych odpadów i wynosiła 821 806,67 zł.

3.1. Przychody z tytułu opłat za gospodarowanie odpadami komunalnymi

Należności w roku 2018 wynosiły 697 349,59 zł. Wpływy na koniec 2018 roku wyniosły 581 334,49 zł. Zaległości wyniosły 115 227,10 zł (lata 2013-2018). Na koniec roku odnotowano również nadpłatę w wysokości 4 042,68 zł.

W roku 2018 prowadzono postpowania windykacyjne – wystawiono 187 tytułów wykonawczych na kwotę 27 988,60 zł.

3.2. Koszty funkcjonowania systemu

Tabela 6. Koszty funkcjonowania systemu

koszt	[zł]
Koszty administracyjne (wynagrodzenia, szkolenia, sprzęt i programy komputerowe, usługi pocztowe i.t.p.)	72 925,15
Koszty odbioru i zagospodarowania odpadów w skali roku	821 806,67
Koszty PSZOK	19 225,00

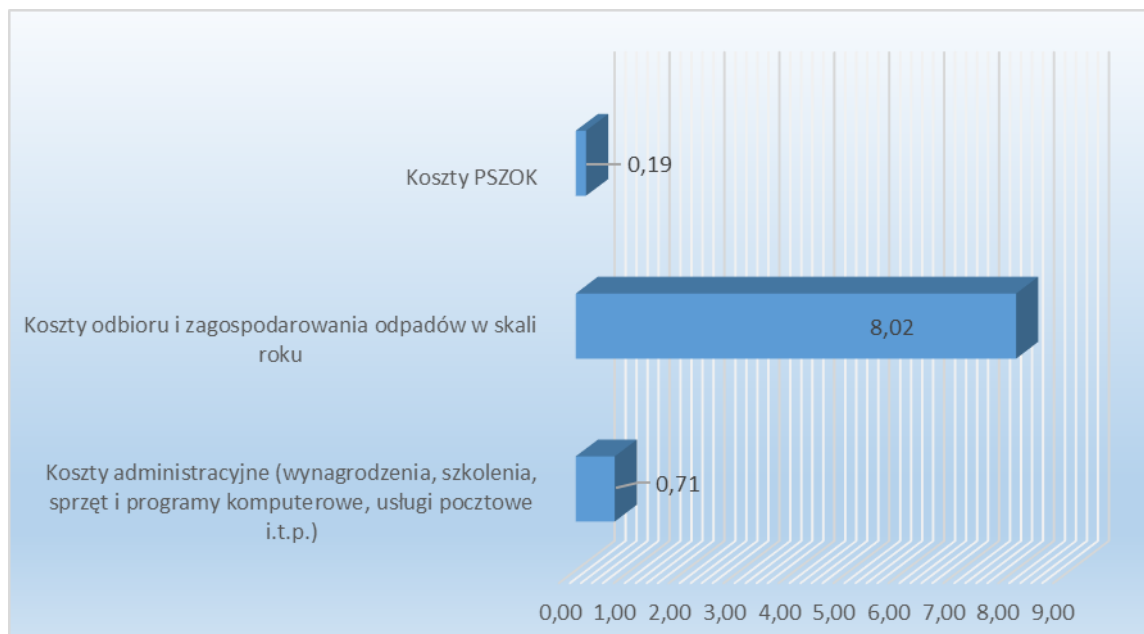
ŁĄCZNIE – 913 956,82 zł

Łączny koszt funkcjonowania systemu gospodarki odpadami komunalnymi jest wyższy niż wpływy z tytułu opłat za gospodarowanie odpadami komunalnymi o 332 622,33 zł.

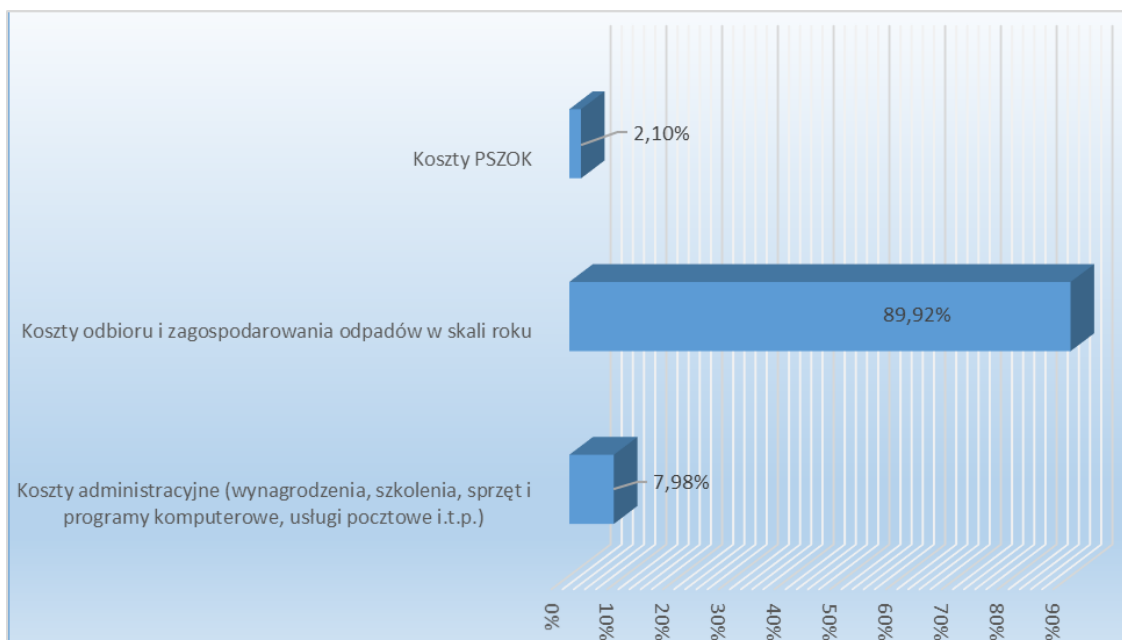
Koszty funkcjonowania systemu w przeliczeniu na jednego mieszkańca wyniosły 8,92 zł/mieszkaniec/miesiąc.

***Analiza stanu gospodarki odpadami komunalnymi na terenie gminy URZĘDÓW
za rok 2018***

wykes 10. *Koszty funkcjonowania systemu w przeliczeniu na jednego mieszkańca z podziałem na poszczególne grupy kosztów [zł/mieszkaniec/miesiąc]*



wykes 11. *Koszty funkcjonowania systemu w przeliczeniu na poszczególne grupy wydatków w 2018 roku [%]*

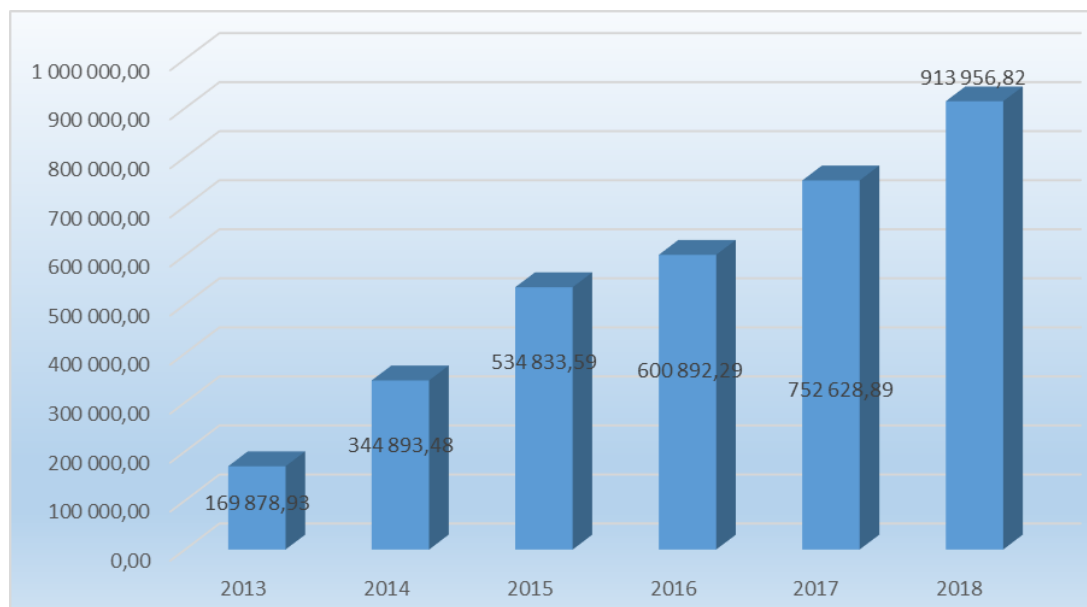


**Analiza stanu gospodarki odpadami komunalnymi na terenie gminy URZĘDÓW
za rok 2018**

wykes 12. Koszty funkcjonowania systemu w przeliczeniu na jednego mieszkańca [zł/mc] w latach 2013-2018



wykes 13. Całkowite koszty funkcjonowania systemu w latach 2013-2018 (w roku 2013 wzięto pod uwagę tylko drugie półrocze)



4. Potrzeby inwestycyjne związane z gospodarowaniem odpadami komunalnymi

Gmina planuje utworzenie nowego PSZOK-u

5. Możliwości przetwarzania zmieszanych odpadów komunalnych, odpadów zielonych oraz pozostałości z sortowania i pozostałości z mechaniczno-biologicznego przetwarzania odpadów komunalnych przeznaczonych do składowania.

Zgodnie z art. 9e ust. 1 pkt 2 ustawy z dnia 13 września 1996 r. *o utrzymaniu czystości i porządku w gminach*, podmiot odbierający odpady komunalne do właścicieli nieruchomości obowiązany jest do przekazywania odebranych odpadów komunalnych zmieszanych, odpadów zielonych oraz pozostałości z sortowania odpadów komunalnych, przeznaczonych do składowania, wyłącznie do regionalnych instalacji do przekształcania odpadów komunalnych (tj. spełniających wymogi art. 35 ust. 6 ustawy o odpadach). Zgodnie z zasadą bliskości z art. 20 ust. 7 ustawy z dnia 14 grudnia 2012 r. o odpadach, nakazuje się również, aby odpady komunalne zmieszane, pozostałości z sortowania odpadów komunalnych oraz pozostałości z procesu mechaniczno-biologicznego przetwarzania odpadów komunalnych, o ile są przeznaczone do składowania, a także odpady zielone, były przetwarzane na terenie regionu gospodarki odpadami.

W Regionie Centralno – Zachodnim gospodarowania odpadami komunalnymi, do którego należy gmina Urzędów funkcjonują 4 regionalne instalacje do przetwarzania zmieszanych odpadów komunalnych.

Tabela 7. *Możliwości przetwarzania zmieszanych odpadów komunalnych w instalacjach Regionu Centralno-Zachodniego w 2018 roku.*

Lp.	Lokalizacja instalacji	Moc przerobowa [Mg/rok]	Proces przetwarzania
1	Zakład Zagospodarowania Odpadów w Kraśniku	40 000	R 12
2	Zakład Zagospodarowania Odpadów Sp. z o.o. w Bełżycach	40 000	R 12
3	Zakład Zagospodarowania odpadów w Wólce Rokickiej	18 500	R 12
4	KOM – EKO S.A. w Lublinie	113 200	R 12

**Analiza stanu gospodarki odpadami komunalnymi na terenie gminy URZĘDÓW
za rok 2018**

Tabela 8. *Możliwości przetwarzania odpadów zielonych komunalnych w instalacjach Regionu Centralno-Zachodniego w 2018 roku.*

Lp.	Lokalizacja instalacji	Mac przerobowa [Mg/rok]	Proces przetwarzania
1	Zakład Zagospodarowania Odpadów w Kraśniku	6 000	kompostowanie
2	Zakład Zagospodarowania Odpadów Sp. z o.o. w Bełżycach	1 980	kompostowanie
3	Zakład Zagospodarowania odpadów w Wólce Rokickiej	5 000	kompostowanie
4	KOM – EKO S.A. w Lublinie	7 000	kompostowanie

Nie stwierdza się zagrożenia dotyczącego braku możliwości przetwarzania zmieszanych odpadów komunalnych, odpadów zielonych oraz pozostałości z sortowania i pozostałości z mechaniczno-biologicznego przetwarzania odpadów komunalnych przeznaczonych do składowania.

6. Liczba właścicieli nieruchomości, którzy nie zawarli umowy na odbiór odpadów komunalnych, w imieniu, których gmina powinna podjąć działania na rzecz zorganizowania takiego odbioru

Nie stwierdzono konieczności podjęcia takich działań. Jeżeli zaistnieje taka konieczność Wójt, burmistrz, prezydent miasta wydaje z urzędu decyzję, w której ustala:

1. obowiązek uiszczania opłat za odbieranie odpadów komunalnych lub opróżnianie zbiorników bezodpływowych
2. wysokość opłat wyliczonych z zastosowaniem stawek określonych przez gminę
3. terminy uiszczania opłat
4. sposób i terminy udostępniania pojemników lub zbiorników w celu ich opróżnienia.

7. Wnioski

- a) Gmina Urzędów objęła systemem zarówno nieruchomości na których zamieszkują mieszkańcy jak i nieruchomości niezamieszkałe.
- b) Podczas przeprowadzania analizy stwierdzono potrzeby inwestycyjne (budowa PSZOK).
- c) W 2018 roku gmina ograniczyła masę odpadów komunalnych ulegających biodegradacji przekazywanych do składowania do 5,5 % w stosunku do masy tych odpadów składowanych w 1995 roku przy dopuszczalnym poziomie dla 2018 roku wynoszącym 40 %.
- d) W 2018 roku gmina osiągnęła poziom recyklingu i przygotowania do ponownego użycia papieru, metali, tworzyw sztucznych i szkła w wysokości 31,31 % przy minimalnym poziomie dla 2018 roku 30%.

Należy rozważyć podjęcie dodatkowych działań w celu podniesienia poziomów recyklingu w celu osiągnięcia wymagań dla kolejnych lat (akcje edukacji ekologicznej, objęcie systemem punktów skupu surowców).

- e) W 2018 roku gmina osiągnęła poziom recyklingu, przygotowania i odzysku innymi metodami innych niż niebezpieczne odpadów budowlanych i rozbiórkowych w wysokości 100% przy dopuszczalnym poziomie 50 %.
- f) Ilość zebranych odpadów komunalnych wszystkich grup na osobę w roku 2018 wyniosła 130,55 i jest niższa od średniej ilości wytworzonych odpadów w województwie lubelskim podawanej corocznie przez Główny Urząd Statystyczny która dla wyliczeń w 2018 roku wynosi 207 kg.
- g) Zaległości z tytułu opłaty za gospodarowanie odpadami na koniec 2018 roku wynosiły 115 227,10 zł i są to głównie zaległości krótkoterminowe.
- h) Nie stwierdza się zagrożenia dotyczącego braku możliwości przetwarzania zmieszanych odpadów komunalnych, odpadów zielonych oraz pozostałości z sortowania i pozostałości z mechaniczno-biologicznego przetwarzania odpadów komunalnych przeznaczonych do składowania.
- i) Wszystkie odpady komunalne pochodzące z terenu gminy Urzędów zagospodarowywane są zgodnie z obowiązującymi przepisami prawa i wojewódzkim planem gospodarki odpadami komunalnymi.